

Zatwierdzam

.....
data i podpis



ANALIZA ZAGROŻEŃ

w tym identyfikacja miejsc, w których występuje zagrożenie dla bezpieczeństwa osób wykorzystujących obszar wodny do pływania, kąpania się, uprawiania sportu lub rekreacji

na terenie gminy Świątki

Opracował

Świątki, maj 2024 r.

KARTA UZGODNIENÍ

Lp.	Nazwa instytucji	Osoba funkcyjna	Data	Pieczęć i podpis
	Policja			
	Wodne Ochotnicze Pogotowie Ratunkowe			

Spis treści

1. Cel i podstawy prawne opracowania	4
2. Właściwości wód, obowiązki właścicieli i zarządców wód oraz osób korzystających z obszarów wodnych.	5
3. Obszary wodne znajdujące się na terenie Gminy Świątki.	7
4. Ogólna charakterystyka wód powierzchniowych znajdujących się w granicach Gminy Świątki	8
5. Obszary wodne znajdujące się na terenie Gminy Świątki	9
5.1 Rzeka Pasłęka	9
5.2 Jezioro Skolickie.....	10
5.3 Jezioro Sunia	13
6. Zagrożenia dla osób przebywających na obszarach wodnych	15
7. Siły i środki, które mogą być wykorzystane do ograniczenia zagrożeń oraz w akcjach ratowniczych	16
8. Podsumowanie	16

1. Cel i podstawy prawne opracowania

Celem niniejszego opracowania jest weryfikacja miejsc potencjalnie niebezpiecznych na obszarach wodnych znajdujących się na terenie Gminy Świątki, w których występuje zagrożenie dla bezpieczeństwa osób wykorzystujących obszary wodne do pływania, kąpienia się, uprawiania sportu lub rekreacji. Poprzez sporządzenie analizy zagrożeń wskazując miejsca potencjalnie niebezpieczne dla tych osób.

Analiza zagrożeń pozwoli :

1. zapewnić na właściwym poziomie bezpieczeństwo osób wykorzystujących obszar wodny do pływania, kąpienia się, uprawiania sportu lub rekreacji,
2. zidentyfikować miejsca, w których występuje zagrożenie dla bezpieczeństwa osób wykorzystujących obszar wodny do pływania, kąpienia się, uprawiania sportu lub rekreacji,
3. ustalić podstawowe ryzyko zagrożeń oraz ich poziom na obszarach wodnych,
4. określić działania profilaktyczne i edukacyjne dotyczące bezpieczeństwa na obszarach wodnych.

Podstawy prawne opracowania:

1. Ustawa z dnia 8 marca 1990 r. o samorządzie gminnym (Dz. U. z 2024 r. poz. 609).
2. Ustawa z dnia 26 kwietnia 2007 r. o zarządzaniu kryzysowym (Dz. U. z 2023 r. poz. 122).
3. Ustawa z dnia 18 sierpnia 2011 r. o bezpieczeństwie osób przebywających na obszarach wodnych (Dz. U. z 2023 r. poz. 714).
4. Ustawa z dnia 20 lipca 2017 r. Prawo wodne (Dz. U. z 2023 r. poz. 1478, 1688, 1890, 1963, 2029).
5. Ustawa z dnia 8 września 2006 r. o Państwowym Ratownictwie Medycznym (Dz. U. z 2024 r. poz. 652).
6. Ustawa z dnia 22 listopada 2013 r. o systemie powiadamiania ratunkowego (Dz. U. z 2023 r. poz. 748).
7. Rozporządzenie Ministra Spraw Wewnętrznych z dnia 6 marca 2012 r. w sprawie sposobu oznakowania i zabezpieczenia obszarów wodnych oraz wzorów znaków zakazu, nakazu, oraz znaków informacyjnych i flag (Dz. U. z 2012 r., poz. 286 ze zm.)
8. Rozporządzenie Ministra Zdrowia z dnia 21 grudnia 2018 r. w sprawie ewidencji oraz sposobu oznakowania kąpielisk i miejsc okazjonalnie wykorzystywanych do kąpieli (Dz. U. z 2018 r., poz. 2476 ze zm.).

2. Właściwości wód, obowiązki właścicieli i zarządców wód oraz osób korzystających z obszarów wodnych.

Zgodnie z art. 211 ustawy Prawo wodne:

1. Wody stanowią własność Skarbu Państwa, innych osób prawnych albo osób fizycznych.

2. Wody morza terytorialnego, morskie wody wewnętrzne, śródlądowe wody płynące oraz wody podziemne stanowią własność Skarbu Państwa.

3. Wody stanowiące własność Skarbu Państwa lub jednostek samorządu terytorialnego są wodami publicznymi.

Zgodnie z art. 214 ww. ustawy wody śródlądowe stojące, woda w rowie oraz woda w stawie, który nie jest napełniany w ramach usług wodnych, ale wyłącznie wodami opadowymi lub roztopowymi lub wodami gruntowymi, znajdujące się w granicach nieruchomości gruntowej stanowią własność właściciela tej nieruchomości.

Ustawa o bezpieczeństwie osób przebywających na obszarach wodnych definiuje:

– obszar wodny jako wody śródlądowe oraz wody przybrzeżne w rozumieniu, w pasie nieprzekraczającym jednej mili morskiej od linii brzegu, a także kąpielisko, miejsce okazjonalnie wykorzystywane do kąpieli, pływalnię oraz inne obiekty dysponujące nieckami basenowymi o łącznej powierzchni powyżej 100 m² i głębokości powyżej 0,4 m w najgłębszym miejscu lub głębokości powyżej 1,2 m)

– wyznaczony obszar wodny jako kąpielisko, miejsce okazjonalnie wykorzystywane do kąpieli, pływalnię oraz inne obiekty dysponujące nieckami basenowymi o łącznej powierzchni powyżej 100 m² i głębokości powyżej 0,4 m w najgłębszym miejscu lub głębokości powyżej 1,2 m.

Ustawa Prawo wodne definiuje:

1. Kąpielisko- rozumie się przez to wyznaczony przez radę gminy wydzielony i oznakowany fragment wód powierzchniowych, wykorzystywany przez dużą liczbę osób kąpiących się, pod warunkiem, że w stosunku do tego kąpieliska nie wydano stałego zakazu kąpieli; kąpieliskiem nie jest: pływalnia, basen pływacki lub uzdrowiskowy, zamknięty zbiornik wodny podlegający oczyszczaniu lub wykorzystywaniu w celach terapeutycznych, sztuczny, zamknięty zbiornik wodny, oddzielony od wód powierzchniowych i wód podziemnych.

2. Miejsce okazjonalnie wykorzystywane do kąpieli - rozumie się przez to wykorzystywany do kąpieli wydzielony i oznakowany fragment wód powierzchniowych niebędący kąpieliskiem.

Oznakowanie i sygnalizację obszarów wodnych reguluje rozporządzenie Ministra Spraw Wewnętrznych z dnia 6 marca 2012 r. w sprawie sposobu oznakowania i zabezpieczania obszarów wodnych oraz wzorów znaków zakazu, nakazu oraz znaków informacyjnych i flag. Forma oznakowania znaków zakazu, ostrzegawczych i informacyjnych dotyczących obszarów wodnych unormowana jest ogólnie obowiązującymi przepisami

prawa i ustawodawca nie pozostawił zarządzającemu wyznaczonym obszarem wodnym dowolności w tym zakresie. Nie wolno wprowadzać w miejsce znaków określonych rozporządzeniem, znaków o innych kształtach, kolorystyce, grafice, rozmiarach itp.

Osoby przebywające na obszarach wodnych zgodnie z ustawą o bezpieczeństwie osób przebywających na obszarach wodnych obowiązane są do zachowania należytej staranności w celu ochrony życia i zdrowia własnego oraz innych osób, a w szczególności:

1. zapoznania się z zasadami korzystania z danego terenu, obiektu lub urządzenia i ich przestrzegania;
2. stosowania się do znaków nakazu, zakazu umieszczonych przez podmioty, o których mowa w art. 12 ust. 1;
3. zapoznania się i dostosowania swoich planów aktywności do umiejętności oraz aktualnych warunków atmosferycznych;
4. użytkowania sprzętu odpowiedniego do rodzaju podejmowanej aktywności, sprawnego technicznie o zgodnie z jego przeznaczeniem i zasadami użycia;
5. bezzwłocznego informowania odpowiednich służb ratowniczych lub podmiotów, o których mowa w art. 12 ust. 1 o zaistniałym wypadku lub zaginięciu osoby oraz o innych zdarzeniach nadzwyczajnych mogących mieć wpływ na bezpieczeństwo osób.

Zgodnie z art.4 Ustawy z 18 sierpnia 2011 r. o bezpieczeństwie osób przebywających na obszarach wodnych za zapewnienie bezpieczeństwa odpowiada:

- 1) na terenie parku narodowego lub krajobrazowego - dyrektor parku
- 2) na terenie, na którym prowadzona jest działalność w zakresie sportu lub rekreacji- osoba fizyczna, osoba prawna i jednostka organizacyjna nieposiadająca osobowości prawnej, która prowadzi działalność w tym zakresie,
- 3) na pozostałym obszarze - właściwy miejscowo wójt (burmistrz, prezydent miasta) - zwani dalej „zarządzającymi obszarem wodnym”,

Zadania o których mowa w art. 4 ust. 1 ustawy , wykonywane są przez Wójta (Burmistrza, Prezydenta Miasta na obszarze o którym mowa w art. 4 ust. 2 pkt. 3 należą do zadań własnych gminy.

Według niniejszego opracowania zapewnienie bezpieczeństwa przez Wójta Gminy Świątki na obszarach wodnych polega w szczególności na:

- 1) dokonaniu analizy zagrożeń we współpracy samorządu Gminy Świątki z:
 - Komisariatem Policji w Dobrym Mieście,
 - Wodnym Ochotniczym Pogotowiem Ratowniczym w Olsztynie,
- 2) oznakowaniu i zabezpieczeniu terenów, obiektów i urządzeń przeznaczonych do pływania, kąpania się, uprawiania sportu lub rekreacji na obszarach wodnych;
- 3) prowadzeniu działań profilaktycznych i edukacyjnych dotyczących bezpieczeństwa na obszarach wodnych, polegających w szczególności na:
 - a) oznakowaniu miejsc niebezpiecznych,
 - b) objęciu nadzorem, we współpracy z policją i podmiotami, o których mowa powyżej, miejsc niebezpiecznych, w tym miejsc zwyczajowo wykorzystywanych do kąpielii,

c) uświadamianiu zagrożeń związanych z wykorzystywaniem obszarów wodnych, w szczególności prowadzeniu akcji edukacyjnych wśród dzieci i młodzieży szkolnej;

4) informowaniu i ostrzeganiu o warunkach pogodowych oraz innych czynnikach mogących powodować utrudnienia lub zagrożenia dla zdrowia lub życia osób;

5) zapewnieniu warunków do organizowania pomocy oraz ratowania osób, które uległy wypadkowi lub są narażone na niebezpieczeństwo utraty życia lub zdrowia.

Wójt Gminy Świątki prowadzi i aktualizuje ewidencję miejsc okazjonalnie wykorzystywanych do kąpielii. W przypadku wprowadzenia stałego zakazu kąpielii, Wójt jest obowiązany oznakować obszar czytelną informacją o zakazie kąpielii.

Powyższe zadania wykonywane przez Wójta na obszarze gminy Świątki należą do zadań własnych gminy.

3. Obszary wodne znajdujące się na terenie Gminy Świątki.

Obszary wodne stanowiące publiczne śródlądowe wody powierzchniowe będące własnością skarbu państwa znajdujące się na terenie Gminy Świątki poddane analizie :

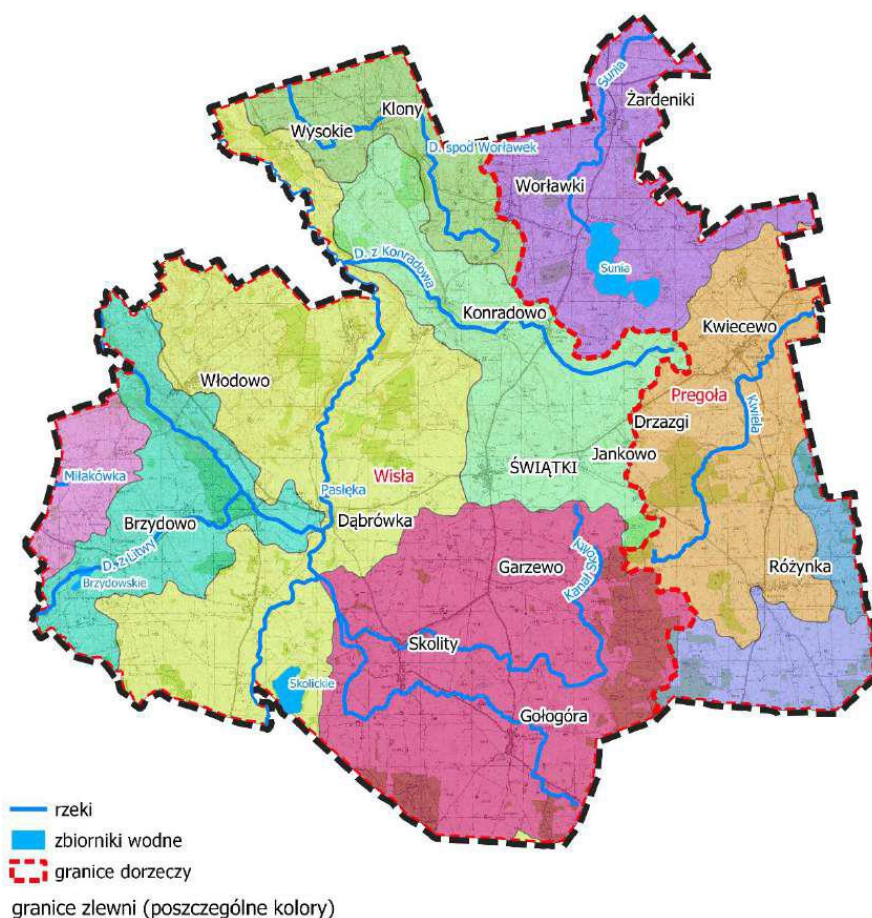
- rzeka Pastęka,
- jezioro Skolickie,
- jezioro Sunia,

Z uwagi na charakterystykę pozostałych rzek i potoków znajdujących się na terenie Gminy Świątki wymienionych poniżej, które nie posiadają odpowiednich miejsc umożliwiających organizację kąpielisk ani miejsc okazjonalnie wykorzystywanych do kąpielii nie poddaje się analizie.

- kanał Skolity,
- rzeka Kwieła,
- rzeka Sunia,
- dopływ z Litwy,
- dopływ z Konradowa,
- dopływ z pod Wortawek,

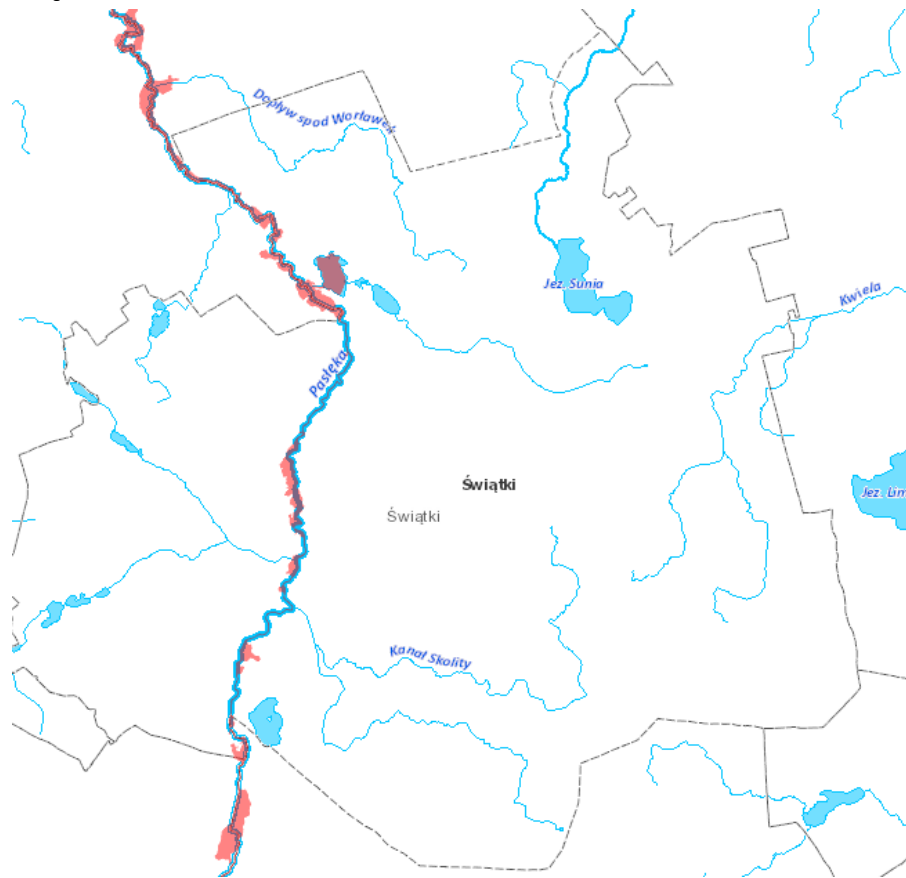
4. Ogólna charakterystyka wód powierzchniowych znajdujących się w granicach Gminy Świątki

Wody powierzchniowe zajmują ok. 1,5 % powierzchni gminy, przy średniej wojewódzkiej około 5,7 %. Obszar gminy znajduje się w zlewisku Zalewu Wiślanego. Część zachodnia i środkowa leży w dorzeczu Pasłęki, a część wschodnia w zlewni Łyny. Pasłęka jest największą rzeką przepływającą przez teren gminy. Jest to środkowy odcinek rzeki. Na rzece Pasłęce w Kalistach w 1990 roku został ustawiony wodowskaz. Z informacji Instytutu Meteorologii i Gospodarki Wodnej Oddział Morski w Gdyni, Dział Państwowej Służby Hydrologiczno - Meteorologicznej w Białymstoku wynika, że za okres lat 1991 - 2003 stan maksymalny wody w rzece na wodowskazie wynosi 188 cm, co odpowiada rzędnej terenu 76,99 m nad poziom morza w układzie Kronsztadt. Wyliczony stan średni wody w rzece za ten okres wynosi 75,87 m n.p.m, a stan minimalny - 75,47 m n.p.m. Pozostałe cieką charakteryzują się wielokrotnie mniejszymi przepływami. W znacznej części biorą one początek na terenie gminy: jak np. rzeka Sunia z jeziora Sunia, czy też w dorzeczu Pasłęki ciek wypływający spod Brzeźna przez Suche Jezioro, a dopływający do jez. Czarnego. Wody przepływające przez obszar gminy w części uchodzą do jezior są to tereny zlewni pojeziernej (zlewni całkowitej jezior). W dorzeczu Pasłęki dotyczy to zachodniego fragmentu terenu gminy, w rejonie Brzydowa, Brzeźna i Włodowa - położonych w części w zlewni jez. Narie, w części w zlewniach niewielkich jezierek leżących koło Brzydowa i Włodowa oraz zlewni jez. Skolickiego. W dorzeczu Łyny dotyczy to zlewni jez. Sunia i południowo-wschodniego fragmentu gminy, znajdującego się w zlewni jezior Limajno i Bukwałdzkiego. Długość odcinków cieków dopływających do jezior na ogół nie przekracza kilku lub kilkunastu kilometrów. Na obszarze gminy w dorzeczu Łyny znajduje się jezioro Sunia o powierzchni 111,6 ha i średniej głębokości 3,9 m, a w dorzeczu Pasłęki - Jezioro Skolickie o powierzchni 38,9 ha i średniej głębokości 3,6 m oraz niewielkie jeziora w rejonie Włodowa i Brzydowa.



5. Obszary wodne znajdujące się na terenie Gminy Świątki

5.1 Rzeką Pasłęka



Rysunek 1: Przebieg rzeki Pasłęka

Źródło: https://wody.isok.gov.pl/imap_kzgw/?gpmmap=gpWORP

Opis obszaru wodnego:

Pasłęka uchodzi do Zalewu Wiślanego, który łączy się bezpośrednio z Morzem Bałtyckim. Jej źródła znajdują się niedaleko wsi Gryźliny i Stawiguda. Jej długość wynosi 211 km, przepływ przy ujściu około 15 m³/s a średni spadek około 1,1‰. Rzeką Pasłęka jest największą rzeką przepływającą przez Gminę Świątki. Cały bieg rzeki objęty jest rezerwatem przyrody „Ostoja bobrów na rzece Pasłęce”. Rzeką ze względu na rezerwat oraz jej charakter nie posiada miejsc zwyczajowo wyznaczonych do kąpania się. W miesiącu lipcu i sierpniu na podstawie specjalnego zezwolenia organizowane są spływy kajakowe.

Wniosek:

Biorąc pod uwagę charakter obszaru wodnego w granicach administracyjnych Gminy Świątki nie organizowano kąpielisk i miejsc okazjonalnie wykorzystywanych do kąpeli i nie planuje się utworzenia obiektów tego typu.

5.2 Jezioro Skolickie

Skolickie Jezioro – jest to jedno z dwóch jezior w Gminie Świątki leżące na terenie Pojezierza Olsztyńskiego. Brzegi jeziora porośnięte są drzewami, głównie olchą. Odpływ znajduje się w części zachodniej zbiornika, ciekim bez nazwy o długości 450 m do rzeki Pasłęki. Na zbiorniku znajduje się wyspa o powierzchni 0,8 ha porośnięta drzewami. Powierzchnia zwierciadła wody według różnych źródeł wynosi od 38,9 ha do 40,0 ha. Średnia głębokość jeziora wynosi 3,6 m, natomiast głębokość maksymalna 9,8 m. Jezioro znajduje się 2,5 km w kierunku zachodnim od miejscowości Skolity. Do jeziora prowadzi droga szutrowa. W części objętej granicami Gminy Świątki znajduje się dwa „miejsca zwyczajowo wykorzystywane do kąpiel”:



Rysunek 2 - lokalizacja miejsc zwyczajowo wykorzystywanych do kąpiel – Jezioro Skolity

1. „miejsca zwyczajowo wykorzystywane do rekreacji i wypoczynku” znajduje się na działce gruntowej nr 5/13 stanowiąca mienie komunalne Gminy Świątki, na której zlokalizowane jest ogólnodostępne miejsce wykorzystywane przez mieszkańców Gminy Świątki do wypoczynku i rekreacji. Działka dzierżawiona jest nieprzerwanie od 05.08.2008 r. przez tą samą osobę fizyczną. Dojazd drogą gruntową z miejscowości Skolity. Łagodnie opadające dno jeziora co umożliwia bezpieczne zwodowanie łodzi służb ratowniczych,

- współrzędne geograficzne miejsca wodowania łodzi służb ratowniczych

N 53° 53' 28", E 20° 11' 12"



Rysunek 3 - Dojazd do miejsca zwyczajowo wykorzystywanego do kąpielii z możliwością wodowania łodzi służb ratunkowych



Rysunek 4 – teren urządzony rekreacyjnie nad jeziorem Skolity



Rysunek 5 - teren urządzony rekreacyjnie nad jeziorem Skolity

Opis miejsca:

Teren urządzony rekreacyjnie, wyznaczone zostały miejsca postojowe dla pojazdów. Na działce znajduje się punkt garmazeryjny należący do dzierżawcy oraz wyznaczono miejsca do biwakowania. Miejsce wyposażone w wiatkę drewnianą oraz pomost pływający, którego właścicielem jest Ochotnicza Straż Pożarna w Skolitach.

Ukształtowanie dna jeziora łagodne, równomiernie opadające oraz niewielka głębokość w odległości 30 m od brzegu zaledwie 1,8 m.

Wniosek:

Biorąc pod uwagę warunki terenowe łagodne ukształtowanie dna jeziora, zagrożenie dla zdrowia i życia osób kąpiących się jest znikome.

2. „miejsca zwyczajowo wykorzystywane do rekreacji i wypoczynku” miejsce znajduje się na działce nr 3183/2 należącej do Lasów Państwowych. Brak drogi gruntowej, dojazd przez działki prywatnych właścicieli.



Rysunek 6 – miejsce wykorzystywane do kąpielii przez miejscową ludność

Opis miejsca:

Miejsce z niewielkim dostępem do linii brzegowej, strome wejście do wody, dno jeziora łagodne opadające. Miejsce wykorzystywane jedynie do kąpielii przez miejscową ludność. Teren zalesiony i zakrzaczony, porośnięty wysoką trawą.

Wniosek:

Biorąc pod uwagę warunki terenowe, gęstą roślinność nadbrzeżną stwarzającą niekorzystne warunki do kąpielii. Istnieje znikome zagrożenie dla zdrowia i życia osób kąpiących się.

5.3 Jezioro Sunia

Jezioro leży na Pojezierzu Olsztyńskim, w dorzeczu Sunia–Łyna–Pregoła. Znajduje się około 30 km w kierunku północno-zachodnim od Olsztyna i 10 km w kierunku zachodnim od Dobrego Miasta. Od strony południowo-wschodniej do jeziora wpada bezimienny ciek, a od strony północno-zachodniej wypływa rzeka o nazwie Sunia, która ma w tym miejscu swój początek. Całkowita powierzchnia zlewni akwenu wynosi 4,42 km², a bezpośrednia 1,39 km². W systemie gospodarki wodnej stanowi jednolitą część wód powierzchniowych „Sunia” o międzynarodowym kodzie PLLW30463. Zbiornik wodny o rozwiniętej linii brzegowej leży w otoczeniu pastwisk, łąk, nieużytków i pól uprawnych. Brzegi w części wysokie i strome. Dno równe, podłoże jest gliniaste.



Rysunek 7 – dojazd do miejsca wodowania łodzi służb ratunkowych



Rysunek 8 - miejsca do wodowania łodzi Jezioro Sunia

- współrzędne geograficzne miejsca wodowania łodzi służb ratowniczych

N 53°57'49.2", E 20°16'15.6"



Rysunek 9 – miejsce cumowania łodzi z kładką

Opis miejsca:

W obrębie jeziora Sunia znajduje się tylko jedno ogólnie dostępne miejsce, w którym w okresie letnim wypoczywają okoliczni mieszkańcy. Jest to działka nr 18/19 obręb Kwiecewo należąca do Krajowego Ośrodka Wsparcia Rolnictwa Oddział Terenowy w Olsztynie. Dojazd zadrzewioną wąską drogą gruntową. Do wody prowadzi niewielka przestrzeń służąca do wodowania łódek przez miejscowych wędkarzy. Teren zadrzewiony,

zacieniony, miejsce sporadycznie wykorzystywane do kąpeli. Brzegi jeziora porośnięte trzcinowiskiem. Dostępna jest niewielka kładka do cumowania łódek.

Wniosek:

Uwzględniając dane z rozpoznania, mała atrakcyjność oraz charakter miejsca, które służący przede wszystkim do wodowania i przetrzymywania łódek przez wędkarzy świadczą o niewielkim zagrożeniu dla osób korzystających z miejsca. W związku z tym ewentualna możliwość utonięcia w tym miejscu jest znikoma.

6. Zagrożenia dla osób przebywających na obszarach wodnych

Każde miejsce może stanowić potencjalne zagrożenie dla bezpieczeństwa osób, które wykorzystują obszar wodny do rekreacji. Bezpieczeństwo osób przebywających nad wodą zależy przede wszystkim od ich świadomości oraz przestrzegania ustalonych zasad i norm bezpieczeństwa.

Wejście do wody niezależnie od jej głębokości stwarza zawsze zagrożenie, z którym należy się liczyć. Czynniki powodującymi wzrost zagrożenia są:

- przecenianie swoich sił i umiejętności,
- gwałtowne oziębienie organizmu powodujące wstrząs termiczny,
- spożywanie alkoholu lub innych środków odurzających,
- stan zdrowia,
- ukształtowanie dna cieków wodnych,
- nieodpowiednia zabawa w wodzie,
- nagła zmiana ukształtowania dna,
- stromy brzeg,
- szybki nurt strumieni.

Kąpiel w miejscach niestrzeżonych, niedozwolonych oraz nieoznakowanych może prowadzić do tragedii.

W okresie zimowym zagrożeniem dla korzystających z zamrzniętych akwenów i cieków wodnych jest brak wiedzy na temat właściwości lodu. Przebywając nad zbiornikami pokrytymi lodem, należy zachować szczególną ostrożność i pod żadnym pozorem nie wchodzić na lód, jeżeli nie mamy pewności, że jest dostatecznie gruby i bezpieczny.

Grubość lodu:

- 5-7 cm – utrzymuje jednego człowieka, istnieje ryzyko zarwania lodu;
- 8-10 cm – utrzymuje dwóch ludzi stojących w jednym miejscu;
- 10-12 cm – minimalna grubość lodu, na którym można wędkować, jeździć na łyżwach czy rowerze;
- 12-20 cm – bezpieczny do jazdy bojerami, skuterami;
- 20-30 cm – utrzymuje samochody osobowe;
- od 30 cm – utrzymuje samochody terenowe, vany.

Najbardziej wytrzymały jest świeży czarny lód (przeźroczysty), czyli narastający w bez roztopów i dni z dodatnią temperaturą powietrza. Czarny lód nie zawiera pęcherzyków powietrza.

Szary lód, zwany także śniegolodem, powstaje na skutek przesączenia śniegu zalegającego na powierzchni tafli lub wody z roztopionego śniegu. Jego wytrzymałość jest nawet o 50% niższa niż świeżego czarnego lodu.

7. Siły i środki, które mogą być wykorzystane do ograniczenia zagrożeń oraz w akcjach ratowniczych

W przypadku wystąpienia zagrożenia na obszarach wodnych podczas pływania, kąpania się, uprawiania sportu lub rekreacji na terenie Gminy Świątki należy powiadomić:

1. **Operatora numeru alarmowego 112,**
2. **Wodne Ochotnicze Pogotowie Ratunkowe Województwa Warmińsko – Mazurskiego** ul. Polna 16, 11 – 041 Olsztyn tel. **89 527 48 14.**
3. **Komenda Miejska Państwowej Straży Pożarnej w Olsztynie** ul. Niepodległości 16, 10 – 045 Olsztyn tel. **89 522 92 00.**
4. **Jednostki Ochotniczych Straży Pożarnych z terenu Gminy Świątki:**
 - OSP w Świątkach,
 - OSP w Kwiecewie,
 - OSP w Skolitach,
 - OSP w WorławkachZgłoszenia należy dokonać dzwoniąc na **nr alarmowy 112** – Ochotnicze Straże Pożarne dysponowane za pośrednictwem Stanowiska Kierowania Komendanta Miejskiego w Olsztynie.
5. **Komisariat Policji w Dobrym Mieście** – 11 – 040 Dobre Miasto, ul. Plac 1 Sierpnia 1 tel. **47 73 119 40.**
6. **Urząd Gminy w Świątkach** – właściciel, zarządca terenów objętych analizą.
Adres: ul. 11 – 008 Świątki 87 tel. **98 616 98 83.**

8. Podsumowanie

Na administrowanym terenie występuje zarządzany przez podmiot zewnętrzny jedynie jeden zorganizowany teren rekreacyjno – wypoczynkowy nad wodą gdzie wypoczywający zwyczajowo korzystają z kąpeli. Jest to teren niestrzeżony, nie będący kąpieliskiem ani miejscem okazjonalnie wykorzystywanym do kąpeli w rozumieniu przepisów ustawy z dnia 20 lipca 2017 r. Prawo wodne (Dz. U. Dz. U. z 2023 r. poz. 1478, 1688,

1890, 1963, 2029). Teren znajdujący się działce gruntowej nr 5/13 obręb Skolity stanowiąca mienie komunalne Gminy Świątki.

Rzeka Pasłęka wykorzystywana jest do celów rekreacyjno-sportowych, tj. spływów kajakowych organizowanych przez podmioty prywatne.

W sytuacji takiej, zgodnie z zapisami art. 4 ust. 2 pkt 2 ustawy o bezpieczeństwie osób przebywających na obszarach wodnych, za zapewnienie bezpieczeństwa na w/w obszarze wodnym, na którym prowadzona jest działalność w zakresie sportu lub rekreacji odpowiada osoba fizyczna, osoba prawna i jednostka organizacyjna nieposiadająca osobowości prawnej, która prowadzi działalność w tym zakresie, tj. organizatorzy spływów kajakowych.

Gmina Świątki, traktując priorytetowo bezpieczeństwo mieszkańców i osób przebywających na terenie gminy, zrealizuje działania na rzecz ograniczenia występowania zagrożeń, w tym - za pośrednictwem m.in. strony www.bip.swiatki.pl - przeprowadzi kampanię informacyjną nt. zagrożeń i bezpieczeństwa osób przebywających na obszarze wodnym będącym przedmiotem niniejszej „Analizy zagrożeń”.