

**UCHWAŁA NR LXIV/520/2024  
RADY GMINY ŚWIĄTKI**

z dnia 28 marca 2024 r.

**w sprawie przyjęcia Sprawozdania z działalności Gminnego Ośrodka Pomocy Społecznej w Świątkach za 2023 rok oraz wykaz potrzeb w zakresie pomocy społecznej w Gminie Świątki na rok 2024**

Na podstawie art.18 ust. 2 pkt 15 ustawy z dnia 8 marca 1990 roku o samorządzie gminnym (Dz. U. z 2023 roku poz. 40, 572, 1463, 1688) oraz art. 110 ust. 9 ustawy z dnia 12 marca 2004 roku o pomocy społecznej (Dz. U. z 2023 roku poz. 901, 1693, 1938, 2760) Rada Gminy w Świątkach uchwala, co następuje:

§ 1. Przyjmuje się „Sprawozdanie z działalności Gminnego Ośrodka Pomocy Społecznej w Świątkach za 2023 rok oraz wykaz potrzeb w zakresie pomocy społecznej w Gminie Świątki na rok 2024”, stanowiące załącznik nr 1 do uchwały.

§ 2. Uchwała wchodzi w życie z dniem podjęcia.

Przewodniczący Rady Gminy  
Świątki

**Franciszek Plotnikowski**

Załącznik Nr 1  
do uchwały Nr LXIV/520/2024  
Rady Gminy Świątki  
z dnia 28.03.2024 r.

## SPRAWOZDANIE

### Z DZIAŁALNOŚCI GMINNEGO OŚRODKA POMOCY SPOŁECZNEJ W ŚWIĄTKACH ZA ROK 2023 ORAZ WYKAZ POTRZEB W ZAKRESIE POMOCY SPOŁECZNEJ W GMINIE ŚWIĄTKI NA ROK 2024



Świątki, dn. 28 marca 2024 r.

---

## Spis Treści:

1. Wstęp	3
2. Organizacja realizacji zadań z zakresu pomocy społecznej	5
3. Struktura organizacyjna Gminnego Ośrodka Pomocy Społecznej w Świątkach	20
4. Hasłowy wykaz realizowanych zadań	21
5. Cel i zakres działania Ośrodka Pomocy Społecznej w Świątkach	21
6. Budżet	24
7. Świadczenia z pomocy społecznej i ich realizacja	25
7.1. Zasiłki stałe i składki zdrowotne	25
7.2. Zasiłki i pomoc w naturze z zakresu zadań własnych	26
7.3. Zasiłki celowe i celowe specjalne	27
7.4. Wieloletni rządowy program „Posiłek w szkole i w domu” na lata 2019-2023	27
7.5. Powody przyznania pomocy społecznej i liczba rodzin objętych pomocą	29
7.6. Prawo do świadczeń opieki zdrowotnej	30
7.7. Kierowanie do domów pomocy społecznej i odpłatności	30
7.8. Usługi opiekuńcze i odpłatności za świadczone usługi opiekuńcze	31
8. AOON – Asystent Osobisty Osoby Niepełnosprawnej	32
9. Pomoc niematerialna	33
10. Działalność pracowników socjalnych	28
11. Realizacja obowiązków wynikających z ustawy o wspieraniu rodziny i systemie pieczy zastępczej	33
11.1. Współfinansowanie pobytu dziecka w placówkach opiekuńczo-wychowawczych, rodzinach zastępczych oraz rodzinach zastępczych o charakterze pogotowia rodzinnego	37
12. Realizacja obowiązków wynikających z ustawy o przeciwdziałaniu przemocy w rodzinie	38
13. Karta Dużej Rodziny	40
14. Działalność Klubu Integracji Społecznej w Świątkach	41
15. Świadczenia Rodzinne i ich realizacja	41
15.1. Zasiłek pielęgnacyjny	43
15.2. Świadczenie pielęgnacyjne	43
15.3. Specjalny zasiłek opiekuńczy	44
15.4. Składka na ubezpieczenia emerytalne i rentowne od świadczenia pielęgnacyjnego i specjalnego zasiłku opiekuńczego	44
15.5. Świadczenia rodzicielskie i jego realizacja	44
16. Zasiłek dla opiekuna i jego realizacja	45
17. Świadczenie wychowawcze i jego realizacja	46
18. Świadczenia z Funduszu Alimentacyjnego	47
18.1. Postępowanie wobec dłużnika alimentacyjnego z tytułu funduszu alimentacyjnego	47
19. Dodatek mieszkaniowy	48
20. Wybrane aspekty działalności Ośrodka Pomocy Społecznej w Świątkach	48
21. Prowadzenie i zapewnienie miejsc w mieszkaniu chronionym	49
22. Dodatek osłonowy	50
23. Dodatek węglowy	51
24. Dodatek dla gospodarstw domowych z tytułu wykorzystywania niektórych źródeł ciepła	52
25. Dodatek energetyczny	53
26. Fundusz Pomocy	54
27. Realizacja Programu „Czyste Powietrze”	55
28. Potrzeby z zakresu pomocy społecznej	55
29. Podsumowanie	57

## 1. Wstęp.

Gminny Ośrodek Pomocy Społecznej w Świątkach jest jednostką organizacyjną i budżetową gminy realizującą zadania zlecone i własne gminy z zakresu pomocy społecznej.

### **Działania i realizuje zadania na podstawie i w granicach obowiązujących aktów prawnych:**

1. Ustawa z dnia 12 marca 2004r. o pomocy społecznej (Dz. U. z 2023 r. poz. 901, 1693, 1938, 2760) oraz aktów wykonawczych do tej ustawy.
2. Ustawa z dnia 8 marca 1990 r. o samorządzie gminnym (Dz. U. z 2023 r. poz. 40, 572, 1463 1688).
3. Ustawa z dnia 27 sierpnia 2009r. o finansach publicznych (Dz. U. z 2023 r. poz. 1270, 1273, 1407, 1429, 1641, 1693, 1872) oraz aktów wykonawczych do tej ustawy.
4. Uchwała Nr 140 Rady Ministrów z dnia 15 października 2018 roku w sprawie ustanowienia wieloletniego rządowego programu „Posiłek w szkole i w domu” na lata 2019-2023.
5. Ustawa z dnia 19 sierpnia 1994 r. o ochronie zdrowia psychicznego (Dz. U. z 2022 r. poz. 2123).
6. Ustawa z dnia 27 sierpnia 1997 r. o rehabilitacji zawodowej i społecznej oraz zatrudnieniu osób niepełnosprawnych (Dz. U. z 2023 r. poz.100, 173, 240, 852, 1234, 1429) oraz aktów wykonawczych do tej ustawy.
7. Ustawa z dnia 24 stycznia 1991 r. o kombatantach oraz niektórych osobach będących ofiarami represji wojennych i okresu powojennego (Dz. U. z 2022 r. poz. 2039) oraz aktów wykonawczych do tej ustawy.
8. Ustawa z dnia 21 czerwca 2001 r. o dodatkach mieszkaniowych (Dz. U. z 2023 r. poz. 1335).
9. Ustawa z dnia 10 kwietnia 1997 r. - Prawo energetyczne (Dz. U. z 2022 r. poz. 1385).
10. Ustawa z dnia 28 listopada 2003 r. o świadczeniach rodzinnych (Dz. U. z 2023 r. poz. 390, 658, 852, 1429).
11. Ustawa z dnia 4 kwietnia 2014 r. o ustaleniu i wypłacie zasiłków dla opiekunów (Dz. U. 2023 z r. poz. 1429).
12. Ustawy z dnia 7 września 2007 r. o pomocy osobom uprawnionym do alimentów (Dz. U. z 2023 r. poz. 1993).
13. Ustawa z dnia 29 lipca 2005 r. o przeciwdziałaniu przemocy domowej (Dz. U. z 2023 r. poz. 289, 535, 1606).
14. Ustawa z dnia 29 lipca 2005 r. o przeciwdziałaniu narkomanii (Dz. U. z 2023 r. poz. 1939).

15. Ustawa z dnia 26 października 1982 r. o wychowaniu w trzeźwości i przeciwdziałaniu alkoholizmowi (Dz. U. z 2023 r. poz.2151).
16. Ustawa z dnia 13 czerwca 2003 r. o zatrudnieniu socjalnym (Dz. U. z 2020 r. poz. 176, z 2022 r. poz. 218, 1812).
17. Ustawa z dnia 24 kwietnia 2003 r. o działalności pożytku publicznego i o wolontariacie (Dz. U. 2023 r. poz. 571).
18. Ustawa z dnia 13 października 1998 r. o systemie ubezpieczeń społecznych (Dz. U. z 2023 r. poz. 1230, 1429, 1672, 1941).
19. Ustawa o promocji zatrudnienia i instytucjach rynku pracy z dnia 20 kwietnia 2004 r. (Dz. U. z 2023 r. poz. 735, 1429, 1723, 1737).
20. Ustawa z dnia 9 czerwca 2011 r. o wspieraniu rodziny i systemie pieczy zastępczej (Dz. U. z 2023 r. poz. 1426, 1429).
21. Ustawa z dnia 4 listopada 2016 r. o wsparciu kobiet w ciąży i rodzin „Za życiem” (Dz. z 2023 r. poz. 1923).
22. Ustawa z dnia 5 grudnia 2014 r. o Karcie Dużej Rodziny ( Dz. U. z 2023r., poz. 2424).
23. Ustawa z dnia 11 lutego 2016 r. pomoc państwa w wychowywaniu dzieci (Dz. U. z 2023 r. poz. 810, 1565).
24. Statut Gminnego Ośrodka Pomocy Społecznej w Świątkach.
25. Inne przepisy prawne, które przewidują realizację zadań przez ośrodek pomocy społecznej.
26. Ustawa z dnia 17 grudnia 2021 r. o dodatku osłonowym (Dz. U. z 2023 r. poz. 759).
27. Ustawy z dnia 5 sierpnia 2022 r. o dodatku węglowym (Dz. U. z 2023 r. poz. 141, 295,1234).
28. Ustawa z dnia 15 września 2022 r. o szczególnych rozwiązaniach w zakresie niektórych źródeł ciepła w związku z sytuacją na rynku paliw (Dz. U. z 2022 r. poz.1967).
29. Ustawa z dnia 7 października 2022 r. o szczególnych rozwiązaniach służących ochronie odbiorców energii elektrycznej w 2023 roku w związku z sytuacją na rynku energii elektrycznej (Dz. U. z 2022 r. poz. 2127, 2243, 2687).
30. Ustawa z dnia 12 marca 2022 r. o pomocy obywatelom Ukrainy w związku z konfliktem zbrojnym na terytorium tego państwa (Dz. U. z 2023 r. poz. 103, z 2022 r. poz. 2600).
31. Ustawa z dnia 27 kwietnia 2001 r. Prawo ochrony środowiska (Dz. U. z 2021 r. poz. 1973 z późn. zm.).

## 2. Organizacja realizacji zadań z zakresu pomocy społecznej.

### **Organizację Gminnego Ośrodka Pomocy Społecznej regulują następujące akty prawne:**

1. Uchwała Nr VIII/30/90 Gminnej Rady Narodowej w Świątkach Nr VIII/30/90 z dnia 27 lutego 1990 r. w sprawie przejęcia niektórych spraw należących do właściwości Wojewódzkiej Rady Narodowej oraz utworzenia Gminnego Ośrodka Pomocy Społecznej.
2. Uchwała Zarządu Gminy w Świątkach z 5 lipca 1990 r. w sprawie powołania Kierownika Gminnego Ośrodka Pomocy Społecznej.
3. Statut GOPS w Świątkach, jako załącznik do Uchwały Nr XXXVI/229/2010 Rady Gminy w Świątkach z dnia 9 listopada 2010 r.
4. Zarządzenie Nr 3/2013 Kierownika Gminnego Ośrodka Pomocy Społecznej w Świątkach z dnia 14 października 2013 r. w sprawie wprowadzenia „Polityki bezpieczeństwa przetwarzania danych osobowych” w Gminnym Ośrodku Pomocy Społecznej w Świątkach.
5. Zarządzenie Nr 4/2013 Kierownika Gminnego Ośrodka Pomocy Społecznej w Świątkach z dnia 14 października 2013 r. w sprawie „Instrukcji zarządzania systemem informatycznym służącym do przetwarzania danych osobowych” w Gminnym Ośrodku Pomocy Społecznej w Świątkach.
6. Zarządzenie Nr 5/2013 Kierownika Gminnego Ośrodka Pomocy Społecznej w Świątkach z dnia 14 października 2013 r. w sprawie wyznaczenia administratora systemu informatycznego do przetwarzania danych osobowych i administratora bezpieczeństwa informacji w Gminnym Ośrodku Pomocy Społecznej w Świątkach.
7. Zarządzenie Nr 3/2014 Kierownika Gminnego Ośrodka Pomocy Społecznej w Świątkach z dnia 10 marca 2014 r. w sprawie Regulaminu Organizacyjnego Gminnego Ośrodka Pomocy Społecznej w Świątkach.
8. Zarządzenie Nr 4/2014 Kierownika Gminnego Ośrodka Pomocy Społecznej w Świątkach z dnia 10 marca 2014r. w sprawie ustalenia Regulaminu Kontroli Zarządczej w Gminnym Ośrodku Pomocy Społecznej w Świątkach.
9. Zarządzenie Nr 5/2014 Kierownika Gminnego Ośrodka Pomocy Społecznej w Świątkach z dnia 10 marca 2014 r. w sprawie wprowadzenia „Kodeksu Etyki Pracownika Gminnego Ośrodka Pomocy Społecznej w Świątkach.
10. Zarządzenie Nr 6/2014 Kierownika Gminnego Ośrodka Pomocy Społecznej w Świątkach z dnia 10 marca 2014r. w sprawie wprowadzenia procedury zarządzania ryzykiem w Gminnym Ośrodku Pomocy Społecznej w Świątkach.
11. Zarządzenie Nr 8/2014 Kierownika Gminnego Ośrodka Pomocy Społecznej w Świątkach z dnia 14 kwietnia 2014 r. w sprawie zasad rachunkowości dla Gminnego Ośrodka Pomocy Społecznej w Świątkach.
12. Zarządzenie Nr 9/2014 Kierownika Gminnego Ośrodka Pomocy Społecznej w Świątkach z dnia 27 sierpnia 2014 r. w sprawie wprowadzenia Regulaminu Pracy Gminnego Ośrodka Pomocy Społecznej w Świątkach.

13. Zarządzenie Nr 10/2014 Kierownika Gminnego Ośrodka Pomocy Społecznej w Świątkach z dnia 18 grudnia 2014 r. w sprawie zmiany Regulaminu Pracy Gminnego Ośrodka Pomocy Społecznej w Świątkach.
14. Zarządzenie Nr 11/2014 Kierownika Gminnego Ośrodka Pomocy Społecznej w Świątkach z dnia 1 września 2014 r. w sprawie wprowadzenie Regulaminu wynagradzania pracowników Gminnego Ośrodka Pomocy Społecznej w Świątkach.
15. Zarządzenie Nr 12/2014 Kierownika Gminnego Ośrodka Pomocy Społecznej w Świątkach z dnia 1 października 2014 r. w sprawie wprowadzenia procedury postępowania w sytuacji konieczności odebrania dziecka z rodziny w razie bezpośredniego zagrożenia życia lub zdrowia.
16. Zarządzenie Wójta Gminy Świątki Nr 6 z dnia 1 marca 2013 r. w sprawie upoważnienia Kierownika GOPS do wydawania decyzji administracyjnych z zakresu pomocy społecznej.
17. Zarządzenie Wójta Gminy Świątki z dnia 1 marca 2013 r. w sprawie udzielenia upoważnienia do ustanowienia rodziny wspierającej, zawierania i rozwiązywania umów z rodziną wspierającą, prowadzenia postępowań w sprawach z zakresu wspierania rodziny oraz wydawania w tych sprawach decyzji.
18. Zarządzenie Nr 7 Wójta Gminy Świątki z dnia 1 marca 2013 roku w sprawie upoważnienia Kierownika Gminnego Ośrodka Pomocy Społecznej w Świątkach do prowadzenia postępowania w sprawach o świadczenia rodzinne.
19. Zarządzenie Nr 8 Wójta Gminy Świątki z dnia 1 marca 2013 r. w sprawie upoważnienia Kierownika Gminnego Ośrodka Pomocy Społecznej w Świątkach do przeprowadzania czynności wobec dłużników alimentacyjnych oraz postępowania w sprawach świadczeń z funduszu alimentacyjnego wynikających z ustawy o pomocy osobom uprawnionym do alimentów.
20. Zarządzenie Nr 9 Wójta Gminy Świątki z dnia 1 marca 2013 r. w sprawie upoważnienia Kierownika Gminnego Ośrodka Pomocy Społecznej w Świątkach do podejmowania działań wobec dłużników alimentacyjnych.
21. Zarządzenie Nr 16.2014 Wójta Gminy Świątki z dnia 20.05.2014 roku w sprawie „Regulaminu udzielania zamówień o wartości nie przekraczającej wyrażonej w złotych równowartości kwoty, której mowa w art. 4 pkt 8 ustawy – Prawo zamówień publicznych”.
22. Zarządzenie Nr 17/2014 Wójta Gminy Świątki z dnia 20.05.2014 roku w sprawie „Regulaminu udzielania zamówień o wartości nieprzekraczającej wyrażonej w złotych równowartości kwoty, o której mowa w art. 4 pkt 8 ustawy – Prawo zamówień publicznych”.
23. Zarządzenie Nr 20 Wójta Gminy Świątki z dnia 22 maja 2014 roku w sprawie upoważnienia Kierownika Gminnego Ośrodka Pomocy Społecznej do prowadzenia postępowania w sprawach o zasiłki dla opiekunów, a także wydawania w tych sprawach decyzji administracyjnych.
24. Zarządzenie Nr 29 Wójta Gminy Świątki z dnia 19 maja 2015 roku w sprawie upoważnienia Kierownika oraz pracowników Gminnego Ośrodka Pomocy Społecznej w Świątkach do przekazywania informacji gospodarczych o zobowiązaniach dłużników alimentacyjnych na potrzeby ustawy o pomocy osobom uprawnionym do alimentów.

25. Zarządzenie Nr 36 Wójta Gminy Świątki z dnia 15 lipca 2015 roku w sprawie upoważnienia pracownika Gminnego Ośrodka Pomocy Społecznej w Świątkach do wydawania decyzji administracyjnych oraz załatwiania spraw z zakresu pomocy społecznej.
26. Zarządzenie Nr 5 Wójta Gminy Świątki z dnia 4 lutego 2015 roku w sprawie upoważnienia Kierownika Gminnego Ośrodka Pomocy Społecznej w Świątkach do przyznawania Karty Dużej Rodziny oraz realizacji zadań wynikających z ustawy.
27. Zarządzenie Nr 8 Wójta Gminy Świątki z dnia 11.02.2015 roku w sprawie zmiany składu Zespołu Interdyscyplinarnego do spraw przeciwdziałania przemocy w rodzinie w Świątkach.
28. Zarządzeni Nr 41 Wójta Gminy Świątki z dnia 26 sierpnia 2015 roku w sprawie powołania Zespołu ds. aktualizacji „Strategii Rozwiązywania Problemów Społecznych w Gminie Świątki na lata 2011-2016”.
29. Uchwała Nr V/26/2015 Rady Gminy w Świątkach z dnia 25 marca 2015 r. w sprawie szczegółowych warunków przyznawania i odpłatności za usługi opiekuńcze i specjalistyczne usługi, z wyłączeniem specjalistycznych usług opiekuńczych dla osób z zaburzeniami psychicznymi, oraz szczegółowych warunków częściowego lub całkowitego zwolnienia od opłat, jak również trybu ich pobierania.
30. Uchwała Nr XV/95/2004 Rady Gminy w Świątkach z dnia 4 listopada 2004 r. w sprawie zasad zwrotu wydatków na pomoc rzeczową, zasiłki celowe i okresowe.
31. Uchwała Nr V/26/2011 Rady Gminy Świątki z dnia 29 marca 2011 roku w sprawie uchwalenia „Strategii Rozwiązywania Problemów Społecznych Gminy Świątki na lata 2011 – 2016”.
32. Zarządzenie Nr 36 Wójta Gminy Świątki z dnia 10 września 2014 roku w sprawie Regulaminu Zespołu Interdyscyplinarnego do realizacji zadań związanych z przeciwdziałaniem przemocy w rodzinie na terenie Gminy Światki.
33. Zarządzenie Nr 33 Wójta Gminy Świątki z dnia 19 sierpnia 2014 roku w sprawie powołania Zespołu Interdyscyplinarnego do spraw Przeciwdziałania Przemocy w Rodzinie.
34. Zarządzenie Nr 37/2014 Wójta Gminy Świątki z dnia 18 września 2014 roku w sprawie udzielania pełnomocnictw do jednoosobowego działania kierownikom gminnych jednostek organizacyjnych.
35. Zarządzenie Nr 9 Wójta Gminy Świątki z dnia 3 marca 2016 roku w sprawie upoważnienia Kierownika Gminnego Ośrodka Pomocy Społecznej w Świątkach do prowadzenia postępowania w sprawach o świadczenia wychowawcze.
36. Zarządzenie Nr 10 Wójta Gminy Świątki z dnia 3 marca 2016 roku w sprawie upoważnienia pracownika Gminnego Ośrodka Pomocy Społecznej w Świątkach do prowadzenia postępowania w sprawach o świadczenia wychowawcze.
37. Zarządzenie Nr 11 Wójta Gminy Świątki z dnia 14 marca 2016 roku w sprawie wyznaczenia jednostki organizacyjnej gminy do realizacji zadania z zakresu świadczenia wychowawczego- Programu „Rodzina 500 plus”.
38. Zarządzenie Nr 26 Wójta Gminy Świątki z dnia 11 lipca 2016 roku w sprawie powołania stałej komisji ustalania szkód i szacowania strat powstałych wskutek klęsk żywiołowych na terenie Gminy Świątki.
39. Upoważnienie NR ROS.0052.2.2017 z dnia 3 stycznia 2017 roku do prowadzenia postępowań, a także



wydawania decyzji w sprawach jednorazowego świadczenia określonych w art. 10 ustawy z dnia 4 listopada 2016 roku o wsparciu kobiet w ciąży i rodzin „Za życiem”.

40. Zarządzenie Nr 5 Wójta Gminy Świątki z dnia 24 stycznia 2017 roku w sprawie przydzielenia służbowych telefonów komórkowych pracownikom Urzędu Gminy w Świątkach i jednostkom podległym.
41. Zarządzenie Nr 36 Wójta Gminy Świątki z dnia 7 sierpnia 2017 roku w sprawie zmiany zarządzenia Nr 36 Wójta Gminy Świątki z dnia 15 lipca 2015 roku w sprawie upoważnienia pracownika Gminnego Ośrodka Pomocy Społecznej w Świątkach do wydawania decyzji administracyjnych oraz załatwienia spraw z zakresu pomocy społecznej.
42. Zarządzenie Nr 51 Wójta Gminy Świątki z dnia 16 października 2017 roku w sprawie powierzania Kierownikowi Gminnego Ośrodka Pomocy Społecznej realizacji projektu „Prosto do zatrudnienia-aktywizacja społeczno-zawodowa mieszkańców Gminy Świątki”.
43. Upoważnienie NR ROS.0052.6.2018 z dnia 4 czerwca 2018 roku upoważnienie Kierownika Gminnego Ośrodka Pomocy Społecznej w Świątkach do prowadzenia postępowań w sprawie świadczenia dobrego startu, a także do wydawania w tych sprawach rozstrzygnięć, w tym decyzji, oraz przekazywania informacji, o której mowa z § 10 ust 6 w/w rozporządzenia.
44. Zarządzenie Nr 73 Wójta Gminy Świątki z dnia 31 grudnia 2018 roku w sprawie upoważnienia do wydawania decyzji administracyjnych oraz załatwiania spraw z zakresu pomocy społecznej.
45. Zarządzenie Nr 39 Wójta Gminy Świątki z dnia 30 maja 2019 roku w sprawie upoważnienia pracownika Gminnego Ośrodka Pomocy Społecznej w Świątkach do prowadzenia postępowań w sprawach świadczenia wychowawczego i świadczeń rodzinnych.
46. Zarządzenie Nr 62 Wójta Gminy Świątki z dnia 31 grudnia 2019 roku w sprawie upoważnienia pracowników Gminnego Ośrodka pomocy Społecznej w Świątkach do podejmowania działań wobec dłużników alimentacyjnych, prowadzenia postępowania w sprawach świadczeń z funduszu alimentacyjnego oraz przekazywania do biura informacji gospodarczej informacji gospodarczych o zobowiązaniu lub zobowiązaniach dłużnika alimentacyjnego.
47. Zarządzenie Nr 11 Wójta Gminy Świątki z dnia 13 marca 2020 roku w sprawie wprowadzenia prewencyjnych zasad, związanych z zapobieganiem, przeciwdziałaniem i zwalczaniem COVID-19 i innych chorób zakaźnych na terenie Gminy Świątki.
48. Zarządzenie Nr 12 Wójta Gminy Świątki z dnia 16 marca 2020 roku w sprawie wprowadzenia prewencyjnych zasad, związanych z zapobieganiem, przeciwdziałaniem i zwalczaniem COVID-19 i innych chorób zakaźnych na terenie Gminy Świątki.
49. Zarządzenie Nr 13 Wójta Gminy Świątki z dnia 18 marca 2020 roku w sprawie zmiany czasu pracy Urzędu Gminy w Świątkach w okresie wprowadzenia prewencyjnych zasad, związanych z zapobieganiem, przeciwdziałaniem i zwalczaniem COVID-19 i innych chorób zakaźnych na terenie Gminy Świątki.
50. Zarządzenie Nr 63 Wójta Gminy Świątki z 27 października 2020 roku w sprawie upoważnienia Kierownika Gminnego Ośrodka Pomocy Społecznej w Świątkach do prowadzenia postępowań, w tym

do wydawania zaświadczeń o wysokości przeciętnego miesięcznego dochodu przypadającego na jednego członka gospodarstwa domowego, dla osób fizycznych, które zamierzają złożyć wnioski o przyznanie dofinansowania z Narodowego Funduszu Ochrony Środowiska i Gospodarki Wodnej lub WFOŚiGW.

51. Zarządzenie Nr 23 Wójta Gminy Świątki z dnia 30 czerwca 2021 roku w sprawie zmiany zarządzenia Nr 26 Wójta Gminy Świątki z dnia 11 lipca 2016 roku w sprawie powołania stałej Komisji ustalania szkód i szacowania strat powstałych wskutek klęsk żywiołowych na terenie Gminy Świątki.
52. Zarządzenie Nr 23 Wójta Gminy Świątki z dnia 9 lipca 2021 w sprawie powołania Koordynatora ds. opracowania „ Strategii Rozwiązywania Problemów Społecznościowych dla Gminy Świątki na lata 2022-2030”.
53. Zarządzenie Nr 5 Wójta Gminy Świątki z dnia 10 stycznia 2022 roku w sprawie upoważnienia Kierownika Gminnego Ośrodka Pomocy Społecznej w Świątkach do prowadzenia postępowań, wydawania w tych sprawach rozstrzygnięć, w tym decyzji, oraz przekazywania informacji w sprawie dodatku osłonowego.
54. Zarządzenie Nr 12 Wójta Gminy Świątki z dnia 8 lutego 2022 w sprawie upoważnienia Kierownika Gminnego Ośrodka Pomocy Społecznej w Świątkach do realizacji Programu „Asystent osobisty osoby niepełnosprawnej”.
55. Zarządzenie Nr 17 Wójta Gminy Świątki z 14 marca 2022 roku w sprawie upoważnienia Kierownika Gminnego Ośrodka Pomocy Społecznej w Świątkach do prowadzenia postępowań w sprawach, o których mowa w art.31 ust.1 ustawy z dnia 12 marca 2022 roku o pomocy obywatelom Ukrainy w związku z konfliktem zbrojnym na terytorium tego państwa, a także do wydawania w tych sprawach decyzji.
56. Zarządzenie Nr 21 Wójta Gminy Świątki z dnia 26 kwietnia 2022 roku w sprawie upoważnienia do wydawania decyzji administracyjnych oraz załatwiania spraw z zakresu pomocy społecznej.
57. Zarządzenie Nr 38 Wójta Gminy Świątki z dnia 16 sierpnia 2022 roku w sprawie upoważnienia Kierownika Gminnego Ośrodka Pomocy Społecznej w Świątkach do prowadzenia postępowań w sprawach dotyczących wypłat dodatku węglowego.
58. Zarządzenie Nr 43 Wójta Gminy Świątki z dnia 20 września 2022 roku w sprawie upoważnienia Kierownika Gminnego Ośrodka Pomocy Społecznej w Świątkach do prowadzenia postępowań w sprawach dotyczących wypłaty dodatku dla gospodarstw domowych.
59. Zarządzenie Nr 52 Wójta Gminy Świątki z dnia 9 listopada 2022 roku w sprawie upoważnienia Kierownika Gminnego Ośrodka Pomocy Społecznej w Świątkach do prowadzenia postępowań w sprawach weryfikacji wniosku o zakup preferencyjny węgla.
60. Zarządzenie Nr 53 Wójta Gminy Świątki z dnia 9 listopada 2022 roku w sprawie wdrożenia dokumentacji Systemu Zarządzania Bezpieczeństwem Informacji w Urzędzie Gminy w Świątkach.
61. Zarządzenie Nr 56 Wójta Gminy w Świątki z dnia 10 listopada 2022 roku w sprawie wyznaczenia osób odpowiedzialnych za System Zarządzania Bezpieczeństwem Informacji w Urzędzie Gminy w Świątkach.

62. Zarządzenie Nr 61 Wójt Gminy Świątki z dnia 2 grudnia 2022 roku w sprawie upoważnienia Kierownika Gminnego Ośrodka Pomocy Społecznej w Świątkach do prowadzenia postępowań w sprawach dotyczących wypłat dodatku elektrycznego.
63. Zarządzenie Nr 64 Wójt Gminy Świątki z dnia 9 grudnia 2022 roku w sprawie podjęcia działań w celu zmniejszenia całkowitego zużycia energii elektrycznej w zajmowanych budynkach lub częściach budynków oraz przez wykorzystywane urządzenia techniczne, instalacje i pojazdy.
64. Zarządzeni nr 67 Wójt Gminy Świątki z dnia 21 grudnia 2022 roku w sprawie podjęcia działań w celu realizacji obowiązkowego celu zmniejszenia całkowitego zużycia energii elektrycznej w zajmowanych budynkach lub częściach budynków oraz przez wykorzystywane urządzenia techniczne, instalacje i pojazdy .
65. Zarządzenie nr 8 Wójta Gminy Świątki z dnia 23 stycznia 2023 roku w sprawie upoważnienia Kierownika Gminnego Ośrodka Pomocy Społecznej w Świątkach do prowadzenia postępowań w sprawach dotyczących refundacji podatku VAT.
66. Zarządzenie nr 17 Wójta Gminy Świątki z dnia 7 marca 2023 roku w sprawie upoważnienia Kierownika Gminnego Ośrodka Pomocy Społecznej w Świątkach do realizacji Programu „Asystent osobisty osoby niepełnosprawnej”-edycja 2023.
67. Zarządzenie nr 31 Wójta Gminy Świątki z dnia 5 czerwca 2023 roku zmieniające zarządzenie Nr 51 Wójta Gminy Świątki z dnia 6 sierpnia 2020 roku w sprawie powołania Zespołu Interdyscyplinarnego do spraw przeciwdziałania przemocy w rodzinie w Gminie Świątki.
68. Zarządzenie nr 20 Wójta Gminy Świątki z dnia 21 marca 2023 roku zmieniające zarządzenie Nr 51 Wójta Gminy Świątki z dnia 6 sierpnia 2020 roku w sprawie powołania Zespołu Interdyscyplinarnego do spraw przeciwdziałania przemocy w rodzinie w Gminie Świątki.
69. Zarządzenie nr 42 Wójta Gminy Świątki z dnia 4 sierpnia 2023 roku w sprawie udzielenia upoważnienia Kierownikowi Gminnego Ośrodka Pomocy Społecznej w Świątkach.
70. Zarządzenie nr 46 Wójta Gminy Świątki z dnia 28 sierpnia 2023 roku w sprawie ustalenia stawki odpłatności, za posiłki dzieci uczęszczających do Zespołu Szkolno-Przedszkolnego w Świątkach.
71. Zarządzenie nr 53 Wójta Gminy Świątki z dnia 19 września 2023 roku w sprawie powołania członków Zespołu Interdyscyplinarnego w Świątkach.
72. Zarządzenie Nr 2/2016 Kierownika Ośrodka Pomocy Społecznej w Świątkach z dnia 10 marca 2016 roku w sprawie wprowadzenia zmian do jednolitego rzeczowego wykazu akt.
73. Zarządzenie Nr 4/2016 Kierownika Gminnego Ośrodka Pomocy Społecznej w Świątkach z dnia 20 października 2016 roku w sprawie wprowadzenia zmiany w Regulaminie Organizacyjnym Gminnego Ośrodka Pomocy Społecznej w Świątkach.
74. Uchwała Nr XI/96/2012 Rady Gminy Świątki z dnia 24 stycznia 2012 roku w sprawie wyznaczenia Gminnego Ośrodka Pomocy Społecznej w Świątkach do realizacji zadań administracji publicznej w zakresie wspierania rodziny i systemu pieczy zastępczej.
75. Uchwała Nr XXXVI/229/2010 Rady Gminy w Świątkach z dnia 9 listopada 2010 r. w sprawie uchwalenia statutu Gminnego Ośrodka Pomocy Społecznej w Świątkach.

76. Uchwała Nr XIV/107/2012 Rady Gminy Świątki z dnia 25 kwietnia 2012 roku w sprawie zmiany Statutu Gminnego Ośrodka Pomocy Społecznej w Świątkach.
77. Uchwała Nr XXVIII/254/2014 Rady Gminy Świątki z dnia 26 marca 2014 roku w sprawie zmiany Statutu Gminnego Ośrodka Pomocy Społecznej w Świątkach.
78. Uchwała Nr XII/104/2016 Rady Gminy Świątki z dnia 30 marca 2016 roku w sprawie zmiany Statutu Gminnego Ośrodka Pomocy Społecznej w Świątkach.
79. Uchwała Nr XIV/121/2016 Rady Gminy Świątki z dnia 27 kwietnia 2016 roku w sprawie zmiany uchwały Nr V/26/2011 Rady Gminy Świątki z dnia 29 marca 2011 roku w sprawie uchwalenia „Strategii Rozwiązywania Problemów Społecznych Gminy Świątki na lata 2011-2016”.
80. Regulamin organizacyjny GOPS w Świątkach z dnia 10 czerwca 2011 r.
81. Uchwała Nr XXVII/245/2014 Rady Gminy Świątki z dnia 12 lutego 2014 roku w sprawie udzielenia upoważnienia Kierownikowi Gminnego Ośrodka Pomocy Społecznej w Świątkach do załatwiania spraw z zakresu administracji publicznej w zakresie prowadzenia postępowań i wydawania decyzji administracyjnych, dotyczących zryczałtowanego dodatku energetycznego dla odbiorców wrażliwych energii elektrycznej.
82. Uchwała Nr XIII/106/2016 rady Gminy Świątki z dnia 30 marca 2016 roku w sprawie przyjęcia Gminnego Programu Przeciwdziałania Przemocy w Rodzinie oraz Ochrony Ofiar Przemocy w Rodzinie na lata 2016-2020.
83. Uchwała nr XIII/209/2017 rady Gminy Świątki z dnia 22 czerwca 2017 r. w sprawie ustalenia szczegółowych zasad ponoszenia odpłatności za pobyt w ośrodkach wsparcia i mieszkaniach chronionych mieszkańców Gminy Świątki.
84. Uchwała Nr XXIII/209/2017 Rady Gminy Świątki z dnia 22 czerwca 2017 r. w sprawie ustalenia szczegółowych zasad ponoszenia odpłatności za pobyt w ośrodkach wsparcia i mieszkaniach chronionych mieszkańców Gminy Świątki.
85. Zarządzenie nr 2/2018 Kierownika Gminnego Ośrodka Pomocy Społecznej w Świątkach z dnia 2 stycznia 2018 roku w sprawie wprowadzenia zmiany w Regulaminie wynagradzania pracowników Gminnego Ośrodka Pomocy Społecznej w Świątkach.
86. Zarządzenie nr 3/2018 Kierownika Gminnego Ośrodka Pomocy Społecznej w Świątkach z dnia 30 kwietnia 2018 roku w sprawie wyznaczenia Inspektora Ochrony Danych.
87. Zarządzenie nr 5/2018 Kierownika Gminnego Ośrodka Pomocy Społecznej w Świątkach z dnia 7 czerwca 2018 roku w sprawie wprowadzenia zmiany w Regulaminie wynagradzania pracowników Gminnego Ośrodka Pomocy Społecznej w Świątkach.
88. Zarządzenie nr 7/2018 Kierownika Gminnego Ośrodka Pomocy Społecznej w Świątkach z dnia 25.05.2018 r. w sprawie wprowadzenia „Polityki bezpieczeństwa przetwarzania danych osobowych i danych wrażliwych” w Gminnym Ośrodku Pomocy Społecznej w Świątkach.
89. Zarządzenie nr 8/2018 Kierownika Gminnego Ośrodka Pomocy Społecznej w Świątkach z dnia 25 maja 2018 r. w sprawie „Instrukcji zarządzania systemem informatycznym służącym do przetwarzania danych osobowych” w Gminnym Ośrodku Pomocy Społecznej w Świątkach.

90. Zarządzenie nr 9/2018 z dnia 25 maja 2018 roku Kierownika Gminnego Ośrodka Pomocy Społecznej w Świątkach w sprawie wprowadzenia rejestru czynności przetwarzania danych osobowych w Gminnym Ośrodku Pomocy Społecznej w Świątkach.
91. Zarządzenie nr 10/2018 Kierownika Gminnego Ośrodka Pomocy Społecznej w Świątkach z dnia 26 listopada 2018 roku w sprawie uchylecia zarządzenia Nr 1/2015 Kierownika Gminnego Ośrodka Pomocy Społecznej w Świątkach z dnia 12 marca 2015 roku w sprawie ustalenia wysokości stawki i sposobu rozliczania kosztów przejazdu prywatnymi samochodami w podróżach służbowych zamiejscowych przez pracowników Gminnego Ośrodka Pomocy Społecznej w Świątkach.
92. Zarządzenie Nr 1/2019 Kierownika Gminnego Ośrodka Pomocy Społecznej w Świątkach z dnia 8 sierpnia 2019 roku w sprawie ustalenia dnia wolnego od pracy w Gminnym Ośrodku Pomocy Społecznej w Świątkach.
93. Zarządzenie nr 1 Kierownika Ośrodka Pomocy Społecznej w Świątkach z dnia 13 marca 2020 roku w sprawie wprowadzenia prewencyjnych zasad, związanych z zapobieganiem, przeciwdziałaniem i zwalczaniem COVID-19 i innych chorób zakaźnych w Gminnym Ośrodku Pomocy Społecznej w Świątkach.
94. Zarządzenie Nr 2/2020 Kierownika Gminnego Ośrodka Pomocy Społecznej w Świątkach z dnia 16 marca 2020 w sprawie wprowadzenia ograniczenia dostępności w Gminnym Ośrodku Pomocy Społecznej w Świątkach.
95. Zarządzenie Nr 3 Kierownika Gminnego Ośrodka Pomocy Społecznej w Świątkach w okresie wprowadzenia prewencyjnych zasad, związanych z zapobieganiem, przeciwdziałaniem i zwalczaniem COVID-19 i innych chorób zakaźnych w Gminnym Ośrodku Pomocy Społecznej w Świątkach.
96. Zarządzenie nr 4 Kierownika Gminnego Ośrodka Pomocy Społecznej w Świątkach z dnia 1 kwietnia 2020 roku w sprawie zmian organizacyjnych na stanowiskach w Gminnym Ośrodku Pomocy Społecznej w Świątkach.
97. Zarządzenie Nr 5/2020 Kierownika Gminnego Ośrodka Pomocy Społecznej w Świątkach z dnia 21 kwietnia 2020 r w sprawie ustanowienia określonych ograniczeń, wprowadzenia prewencyjnych zasad, związanych z zapobieganiem, przeciwdziałaniem i zwalczaniem COVID-19 i innych chorób zakaźnych w Gminnym Ośrodku Pomocy Społecznej w Świątkach.
98. Zarządzenie Nr 6 /2020 Kierownika Gminnego Ośrodka Pomocy Społecznej w Świątkach z dnia 1 lipca 2020 roku w sprawie uchylecia Zarządzenia nr 3 Kierownika Gminnego Ośrodka Pomocy Społecznej w Świątkach z dnia 18 marca 2020 roku w sprawie zmiany czasu pracy Gminnego Ośrodka Pomocy Społecznej w Świątkach w okresie wprowadzenia prewencyjnych zasad, związanych z zapobieganiem, przeciwdziałaniem i zwalczaniem COVID-19 i innych chorób zakaźnych w Gminnym Ośrodku Pomocy Społecznej w Świątkach.
99. Zarządzenie Nr 7/2020 Kierownika Gminnego Ośrodka Pomocy Społecznej w Świątkach z dnia 1 lipca 2020 roku w sprawie zmiany Zarządzenia Nr 4 Kierownika Gminnego Ośrodka Pomocy Społecznej w Świątkach z dnia 1 kwietnia 2020 roku w sprawie zmian organizacyjnych na stanowiskach pracy w Gminnym Ośrodku Pomocy Społecznej w Świątkach.

100. Zarządzenie Nr 1/2021 Kierownika Gminnego Ośrodka Pomocy Społecznej w Świątkach z dnia 4 stycznia 2021 roku w sprawie wyznaczenia Inspektora Ochrony Danych.
101. Zarządzenie nr 7/2021 Kierownika Gminnego Ośrodka Pomocy Społecznej w Świątkach z dnia 23 listopada 2021 roku w sprawie ustalenia Regulaminu Udzielania Zamówień Publicznych w Gminnym Ośrodku Pomocy Społecznej w Świątkach o wartości nieprzekraczającej kwoty 130 000 zł.
102. Zarządzenie Nr 1/2022 Kierownika Gminnego Ośrodka Pomocy Społecznej w Świątkach w sprawie dodatkowego dnia wolnego w Gminnym Ośrodku Pomocy Społecznej w Świątkach.
103. Zarządzenie nr 2/2022 Kierownika Gminnego Ośrodka Pomocy Społecznej w Świątkach z dnia 24 stycznia 2022 roku w sprawie wprowadzenia pracy zdalnej oraz Regulaminu pracy zdalnej w Gminnym Ośrodku Pomocy Społecznej w Świątkach.
104. Zarządzenie Nr 3/2022 Kierownika Gminnego Ośrodka Pomocy Społecznej w Świątkach z dnia 1 marca 2022 – ustalam regulamin Programu „Asystent osobisty osoby niepełnosprawnej” - edycja 2022 realizowanego w Gminnym Ośrodku Pomocy Społecznej w Świątkach.
105. Zarządzenie nr 2/2023 Kierownika Gminnego Ośrodka Pomocy Społecznej w Świątkach z dnia 7.03.2023 r. ustalam regulamin Programu „Asystent osobisty osoby niepełnosprawnej” - edycja 2023 realizowanego w Gminnym Ośrodku Pomocy Społecznej w Świątkach.
106. Zarządzenie nr 3/2023 Kierownika Gminnego Ośrodka Pomocy Społecznej w Świątkach z dnia 30.06.2023 r. w sprawie wprowadzenia zmiany w Regulaminie wynagradzania pracowników Gminnego Ośrodka Pomocy Społecznej w Świątkach.
107. Uchwała Nr VII/48/2019 Rady Gminy Świątki z dnia 21 marca 2019 r. w sprawie przyjęcia Gminnego Programu Wspierania Rodziny dla Gminy Świątki na lata 2019-2021.
108. Uchwała Nr IX/67/2019 Rady Gminy Świątki z dnia 6 czerwca 2019 r. w sprawie wzoru wniosku o wypłatę zryczałtowanego dodatku energetycznego.
109. Uchwała nr X/80/2019 Rady Gminy Świątki z dnia 27 czerwca 2019 r. w sprawie powierzenia Gminie Dobre Miasto wykonywania zadań publicznych w zakresie prowadzenia środowiskowego domu samopomocy dla osób z zaburzeniami psychicznymi.
110. Uchwała Nr XII/90/2019 Rady Gminy Świątki z dnia 19 września 2019 roku w sprawie trybu i sposobu powoływania i odwoływania członków Gminnego Zespołu Interdyscyplinarnego w Gminie Świątki oraz szczegółowych warunków jego funkcjonowania.
111. Uchwała Nr III/23/2018 Rady Gminy Świątki z dnia 19 grudnia 2018 roku w sprawie przyjęcia Wieloletniego Programu Osłonowego „Posiłek w szkole i w domu” na lata 2019-2023.
112. Uchwała Nr III/24/2018 Rady Gminy Świątki z dnia 19 grudnia 2018 roku w sprawie określenia zasad zwrotu wydatków w formie posiłku, świadczenia pieniężnego na zakup posiłku lub żywności albo świadczenia rzeczowego w postaci produktów żywnościowych dla osób objętych wieloletnim rządowym programem „Posiłek w szkole i w domu” na lata 2019-2023.
113. Uchwała Nr III/25/2018 Rady Gminy Świątki z dnia 19 grudnia 2018 roku w sprawie podwyższenia kryterium dochodowego uprawniającego do przyznawania nieodpłatnej pomocy w formie posiłku, świadczenia pieniężnego na zakup posiłku lub żywności, świadczenia rzeczowego

w postaci produktów żywnościowych dla osób objętych wieloletnim rządowym programem „Posiłek w szkole i w domu” na lata 2019-2023.

114. Uchwała Nr XIX/166/2020 Rady Gminy Świątki z dnia 4 czerwca 2020r. w sprawie ustalenia zasad ponoszenia odpłatności za pobyt w ośrodkach wsparcia- schronisku dla osób bezdomnych i schronisku dla osób bezdomnych z usługami opiekuńczymi oraz mieszkaniach chronionych.
115. Uchwała Nr XXIII/199/2020 Rady Gminy Świątki z dnia 29 października 2020 r. w sprawie wyrażenia zgody na zawarcie porozumienia międzygminnego pomiędzy Gminą Świątki, a Gminą Dobrze Miasto w zakresie działalności rodzinnego domu pomocy.
116. Uchwała Nr XXIII/200/2020 Rady Gminy Świątki z dnia 29 października 2020 r. w sprawie wyrażenia zgody na zawarcie porozumienia międzygminnego pomiędzy Gminą Świątki, a Gminą Ostróda w zakresie działalności rodzinnego domu pomocy.
117. Uchwała Nr XXIII/201/2020 Rady Gminy Świątki z dnia 29 października 2020 r. w sprawie wyrażenia zgody na zawarcie porozumienia międzygminnego pomiędzy Gminą Świątki, a Gminą Stawiguda w zakresie działalności rodzinnego domu pomocy.
118. Uchwała Nr XXIX/247/2021 Rady Gminy Świątki z dnia 25 marca 2021 r. w sprawie przyjęcia Gminnego Programu Przeciwdziałania Przemocy w Rodzinie oraz Ochrony Ofiar Przemocy w Rodzinie na lata 2021-2026.
119. Uchwała Nr XXXII/271/2021 Rady Gminy Świątki z dnia 29 czerwca 2021r. w sprawie określonego wzoru wniosku o przyznanie dodatku mieszkaniowego oraz wzoru deklaracji o dochodach gospodarstwa domowego.
120. Uchwała NR XXXIV/281/2021 Rady Gminy Świątki z dnia 9 września 2021r. w sprawie określonego Zasad i trybu przeprowadzenia konsultacji społecznych w Gminie Świątki.
121. Uchwała NR XLI/347/2022 Rady Gminy Świątki z dnia 31 marca 2022r. w sprawie przyjęcia Sprawozdania z realizacji „Gminnego Programu Przeciwdziałania Przemocy w Rodzinie oraz Ochrony Ofiar Przemocy na lata 2021-2026” za 2021 rok.
122. Uchwała NR XLI/345/2022 Rady Gminy Świątki z dnia 31 marca 2022r. w sprawie przyjęcia Gminnego Programu Wspierania Rodziny dla Gminy Świątki na lata 2022-2024.
123. Uchwała NR XLI/346/2022 Rady Gminy Świątki z dnia 31 marca 2022r. w sprawie przyjęcia „Sprawozdania z realizacji zadań z zakresu wspierania rodziny za 2021 rok oraz potrzeby związane z realizacją zadania na 2022 rok”
124. Uchwała NR XLI/350/2022 Rady Gminy Świątki z dnia 31 marca 2022 w sprawie przyjęcia Strategii Rozwiązywania Problemów Społecznych Gminy Świątki na lata 2022-2030.
125. Uchwała NR XLII/355/2022 Rady Gminy Świątki z dnia 28 kwietnia 2022r. w sprawie przyjęcia sprawozdania z działalności Gminnego Ośrodka Pomocy Społecznej w Świątkach za 2021 rok oraz wykaz potrzeb w zakresie pomocy społecznej w Gminie Świątki na rok 2022.
126. Uchwała NR XLII/362/2022 Rady Gminy Świątki z dnia 28 kwietnia 2022r. w sprawie przyjęcia Oceny zasobów pomocy społecznej za rok 2021 dla Gminy Świątki.
127. Uchwała nr LI/415/2023 Rady Gminy Świątki z dnia 26 stycznia 2023 r. zmieniająca uchwałę

- nr III/24/2018 rady Gminy Świątki z dnia 19 grudnia 2018 roku w sprawie określenia zasad zwrotu wydatków w formie posiłku, świadczenia pieniężnego na zakup posiłku lub żywności albo świadczenia rzeczowego w postaci produktów żywnościowych dla osób objętych wieloletnim rządowym programem „posiłek w szkole i w domu” na lata 2019-2023.
128. Uchwała nr LI/416/2023 Rady Gminy Świątki z dnia 26 stycznia 2023 r. zmieniająca uchwałę nr III/25/2018 Rady Gminy Świątki z dnia 19 grudnia 2018 roku w sprawie podwyższenia kryterium dochodowego uprawniającego do przyznawania nieodpłatnej pomocy w formie posiłku, świadczenia pieniężnego na zakup posiłku lub żywności, świadczenia rzeczowego w postaci produktów żywnościowych dla osób objętych wieloletnim rządowym programem rzeczowego w postaci produktów żywnościowych dla osób objętych wieloletnim rządowym programem „Posiłek w szkole i w domu” na lata 2019-2023.
129. Uchwała nr LI/417/2023 Rady Gminy Świątki z dnia 26 stycznia 2023 r. zmieniająca uchwałę nr III/23/2018 Rady Gminy Świątki z dnia 19 grudnia 2018 roku w sprawie przyjęcia Wieloletniego Programu Osłonowego „Posiłek w szkole i w domu” na lata 2019-2023.
130. Uchwała nr LIII/430/2023 Rady Gminy Świątki z dnia 30 marca 2023 r. w sprawie przyjęcia „Sprawozdania z realizacji zadań z zakresu wspierania rodziny za 2022 rok oraz potrzeby związane z realizacją zadania na 2023 rok.
131. Uchwała Nr LIII/431/2023 Rady Gminy Świątki z dnia 30 marca 2023 r. w sprawie przyjęcia Sprawozdania z działalności Gminnego Ośrodka Pomocy Społecznej w Świątkach za 2022 rok oraz wykaz potrzeb w zakresie pomocy społecznej w Gminie Świątki na rok 2023.
132. Uchwała nr LII/436/2023 Rady Gminy Świątki z dnia 30 marca 2023 r. w sprawie przyjęcia sprawozdania z realizacji Gminnego Programu Przeciwdziałania Przemocy w Rodzinie oraz Ochrony Ofiar Przemocy w Rodzinie na lata 2021-2026” za 2022 rok.
133. Uchwała nr LIV/439/2023 rady Gminy Świątki z dnia 27 kwietnia 2023 r. w sprawie przyjęcia Oceny zasobów pomocy społecznej za rok 2022 rok dla Gminy Świątki.
134. Uchwała nr LVI/465/2023 Rady Gminy Świątki z dnia 29 czerwca 2023 r. w sprawie trybu i sposobu powołania oraz odwołania członków Zespołu Interdyscyplinarnego w Gminie Świątki.
135. Uchwała nr LVIII/474/2023 Rady Gminy Świątki z dnia 28 września 2023 r. zmieniająca uchwałę nr LVI/465/2023 Rady Gminy Świątki z dnia 29 czerwca 2023 roku w sprawie trybu i sposobu powoływania oraz odwoływania członków Zespołu Interdyscyplinarnego w Gminie Świątki.
136. Uchwała nr LX/495/2023 Rady Gminy Świątki z dnia 30 listopada 2023 r. w sprawie przyjęcia Wieloletniego programu Osłonowego „Posiłek w szkole i w domu” na lata 2024-2028.
137. Uchwała Nr LX/496/2023 Rady Gminy Świątki z dnia 30 listopada 2023 r. w sprawie określenia zwrotu wydatków w formie posiłku, świadczenia pieniężnego na zakup posiłki lub żywności albo świadczenia rzeczowego w postaci produktów żywnościowych dla osób objętych wieloletnim rządowym Programem „Posiłek w szkole i w domu” na lata 2024-2028.
138. Uchwała nr LX/497/2023 rady Gminy Świątki z dnia 30 listopada 2023 r. w sprawie podwyższenia kryterium dochodowego uprawniającego do przyznawania nieodpłatnej pomocy



w formie posiłku, świadczenia pieniężnego na zakup posiłku lub żywności, świadczenia rzeczowego w postaci produktów żywnościowych dla osób objętych wieloletnim rządowym Programem „Posiłek w szkole i w domu” na lata 2024-2028.

139. Uchwała nr LX/493/2023 Rady Gminy Świątki z dnia 30 listopada 2023 r. w sprawie uchwalenia Rzeczonego Programu Współpracy Gminy Świątki z organizacjami pozarządowymi oraz innymi podmiotami w 2024 roku.
140. Uchwała nr LXI/507/2023 Rady Gminy Świątki z dnia 28 grudnia 2023 r. w sprawie przyjęcia Gminnego Programu Przeciwdziałania Przemocy Domowej i ochrony osób doznających przemocy domowej na lata 2024-2030.

**W skład Ośrodka w 2023 roku wchodzi następujące stanowiska pracy:**

- Kierownik Gminnego Ośrodka Pomocy Społecznej – 1 etat;
- Księgowa – 1 etat;
- Specjalista pracy socjalnej – 1 etat;
- Starszy pracownik socjalny – 2 etaty;
- Aspirant pracy socjalnej – 1 etat;
- Inspektor do spraw świadczeń rodzinnych – 1 etat;
- Referent ds. Świadczeń rodzinnych i wychowawczych- 1 etat;
- Opiekunka domowa – 2,5 etatu;
- Informatyk – umowa serwisowa – 1 etat;
- Asystent rodziny – 1 etat.

Zgodnie z ustawą o pomocy społecznej pracownikiem socjalnym może być osoba, która ukończyła studia wyższe na kierunku praca socjalna lub do dnia 31.12.2013 r. ukończyła studia wyższe o specjalności przygotowującej do zawodu pracownika socjalnego na jednym z kierunków: pedagogika, pedagogika specjalna, polityka, polityka społeczna, psychologia, socjologia, nauki o rodzinie.

Ustalono także dwa stopnie specjalizacji zawodowej w zawodzie pracownika socjalnego:

- **I stopień** specjalizacji zawodowej z zakresu pracy socjalnej ma na celu uzupełnienie wiedzy i doskonalenie umiejętności zawodowych pracowników socjalnych;
- **II stopień** specjalizacji zawodowej z zakresu pracy socjalnej ma na celu uzupełnienie wiedzy i doskonalenie umiejętności pracy z wybranymi grupami osób korzystających z pomocy społecznej.

Podstawę gospodarki finansowej Ośrodka stanowi plan finansowy opracowany na każdy rok finansowy.

Celem pomocy społecznej jest zaspokojenie niezbędnych potrzeb życiowych osób i rodzin oraz umożliwienie im bytowania w warunkach odpowiadających godności człowieka.

Rodzaj, forma i rozmiar świadczenia odpowiadają okolicznościom uzasadniającym udzielenie pomocy oraz realnym możliwościom finansowym Ośrodka.

***Pomocy społecznej udziela się w szczególności z powodu:***

- 1) ubóstwa;
- 2) sieroctwa;
- 3) bezdomności;
- 4) bezrobocia;
- 5) niepełnosprawności;
- 6) długotrwałej lub ciężkiej choroby;
- 7) przemocy w rodzinie;
- 8) potrzeby ochrony ofiar handlu ludźmi;
- 9) potrzeby ochrony macierzyństwa lub wielodzietności;
- 10) bezradności w sprawach opiekuńczo wychowawczych i prowadzenia gospodarstwa domowego, zwłaszcza w rodzinach niepełnych lub wielodzietnych;
- 11) trudności w integracji cudzoziemców, którzy uzyskali w Rzeczypospolitej Polskiej status uchodźcy, ochronę uzupełniającą lub zezwolenie na pobyt czasowy udzielone w związku z okolicznością, o której mowa w art.159 ust.1 pkt1 lit. c lub d ustawy z dnia 12 grudnia 2013r. o cudzoziemcach;
- 12) trudności w przystosowaniu do życia po zwolnieniu z zakładu karnego;
- 13) alkoholizmu lub narkomanii;
- 14) zdarzenia losowego i sytuacji kryzysowej;
- 15) klęski żywiołowej lub ekologicznej.

***Kryterium dochodowe uprawniające do świadczeń pieniężnych z pomocy społecznej w 2023 roku przysługuje osobom i rodzinom, których dochód na osobę w rodzinie nie przekracza:***

- 1) na osobę samotnie gospodarującą – **776,00 zł**;
- 2) na osobę w rodzinie – **600,00 zł**.

przy jednoczesnym wystąpieniu, co najmniej jednego z powodów wymienionych powyżej w pkt. 1-15 lub innych okoliczności uzasadniających udzielenie pomocy społecznej.

Świadczenia z pomocy społecznej udzielane są na wniosek osoby zainteresowanej, jej przedstawiciela ustawowego, bądź innej osoby lub z urzędu.

Podstawą organizowania wszelkiej pomocy dla osób i rodzin potrzebujących jest rozpoznanie potrzeb. Należy to do zadania pracownika socjalnego, osoby profesjonalnie przygotowanej do udzielenia pomocy bezpośrednio w środowisku zamieszkania osoby lub rodziny wymagającej pomocy. Pomoc społeczna może być udzielona również z urzędu.

Podstawą przyznania świadczenia z pomocy społecznej jest przeprowadzenie wywiadu środowiskowego w miejscu zamieszkania osoby, która o tę pomoc się ubiega. Poznaje się jej sytuację i na tej podstawie planuje pomoc.

Pracownicy socjalni mają również obowiązek przeprowadzania wywiadów alimentacyjnych i środowiskowych na zlecenie ośrodków pomocy społecznej z terenu całej Polski. Pracownicy socjalni wykonują swoją pracę w terenie, a także przy kompletowaniu dokumentacji.

Ponadto pracownicy organizują pomoc osobom, rodzinom i grupom społecznym, prowadzą poradnictwo w sprawach socjalnych i pokrewnych, współdziałają z instytucjami i organizacjami z terenu naszej gminy i poza nią.

Zgodnie z § 8 pkt 2 statutu Gminny Ośrodek Pomocy Społecznej w Świątkach prowadzi Klub Integracji Społecznej.

**Poza zadaniami z zakresu pomocy społecznej Ośrodek realizuje zadania powierzone przez Wójta Gminy Świątki. Takimi zadaniami są między innymi:**

- postępowanie w sprawach dodatków mieszkaniowych;
- postępowanie w sprawach zryczałtowanego dodatku energetycznego;
- postępowanie w sprawach świadczeń rodzinnych;
- postępowanie w sprawach o zasiłki dla opiekunów;
- postępowanie w sprawach świadczeń z funduszu alimentacyjnego;
- postępowanie wobec dłużników alimentacyjnych;
- postępowanie w sprawach świadczeń wychowawczych „Rodzina 500+”;
- postępowanie z zakresu wspierania rodziny i systemie pieczy zastępczej;
- postępowanie w sprawie Karty Dużej Rodziny;
- obsługa organizacyjno-techniczna Zespołu Interdyscyplinarnego do spraw przeciwdziałania przemocy w rodzinie;
- prace społecznie- użyteczne;
- utworzenie mieszkania chronionego;
- postępowanie w sprawach dodatku osłonowego;
- postępowanie w sprawach dodatku węglowego;
- postępowanie w sprawach dodatku dla gospodarstw domowych z tytułu wykorzystywania niektórych źródeł ciepła;
- postępowanie w sprawach dodatku elektrycznego;
- wydawanie zaświadczeń o dochodach do programu „Czyste Powietrze”;
- postępowanie w sprawach pomocy dla obywateli Ukrainy.

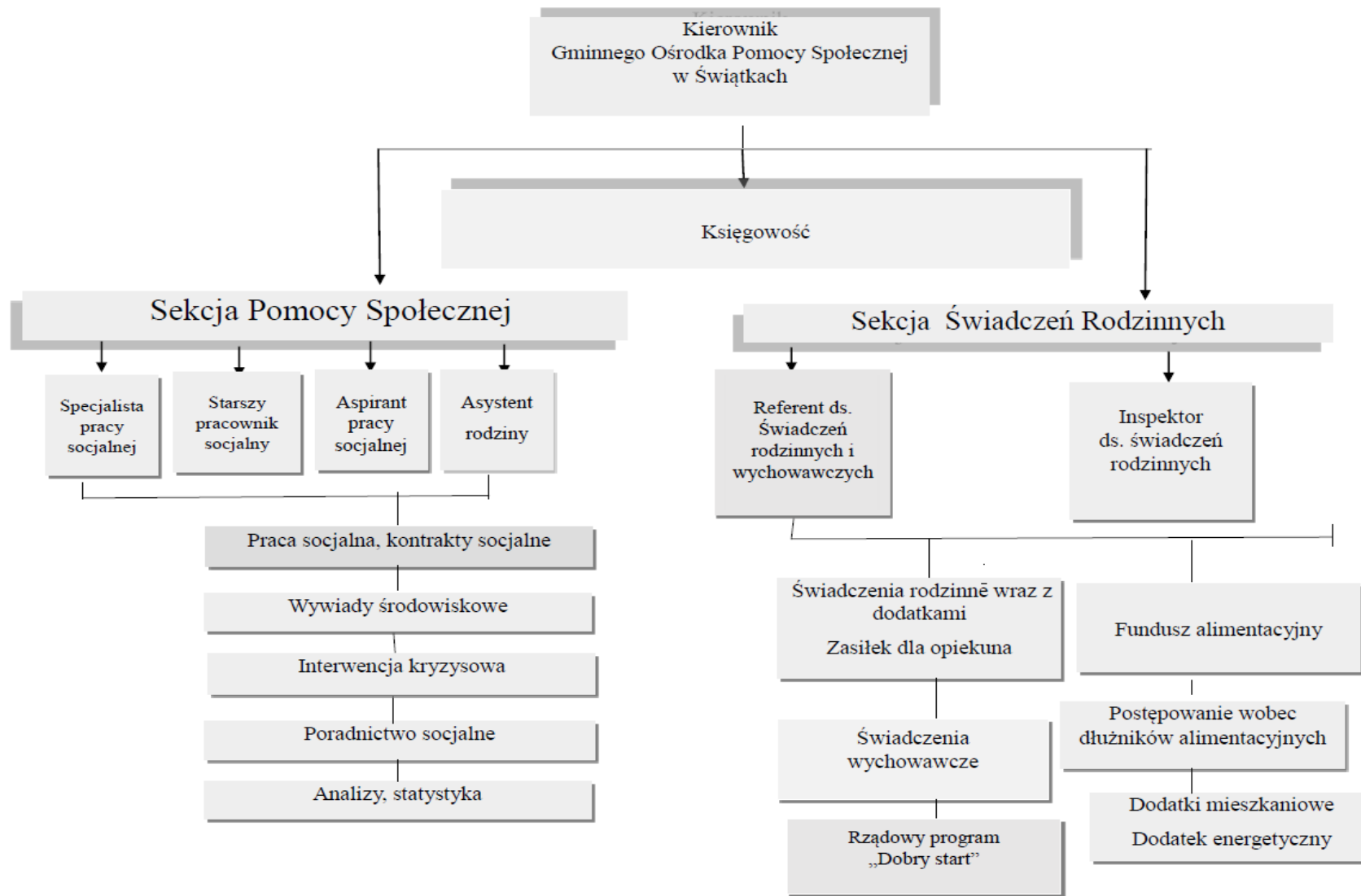
Za nadzór merytoryczny i organizację pracy oraz odpowiedzialność finansową ponosi Kierownik Gminnego Ośrodka Pomocy Społecznej w Świątkach.

Obsługę działalności finansowo-księgową prowadzi księgowa Gminnego Ośrodka Pomocy Społecznej w Świątkach.

Sporządzanie sprawozdawczości oraz przekazywanie jej właściwemu wojewodzie, w formie dokumentu elektronicznego, z zastosowaniem systemu teleinformatycznego CAS. Sprawozdania w wersji elektronicznej przygotowują pracownicy na poszczególnych stanowiskach pracy posiadający dostęp do

systemu CAS. Następnie Kierownik GOPS zatwierdza gotowe sprawozdania podpisem elektronicznym jednocześnie przekazując do Warmińsko – Mazurskiego Urzędu Wojewódzkiego w Olsztynie. Dostawcą systemów dziedzinowych na których pracują pracownicy GOPS w Świątkach jest firma ZETO (z działów pomocy społecznej, funduszu alimentacyjnego, świadczeń wychowawczych, świadczeń rodzinnych, dodatek osłonowy, księgowości itp.).

3. Schemat struktury Gminnego Ośrodka Pomocy Społecznej w Świątkach.



#### 4. Hasłowy wykaz realizowanych zadań.

<b>GMINNA STRATEGIA ROZWIĄZYWANIA PROBLEMÓW SPOŁECZNYCH</b>	<b>KARTA DUŻEJ RODZINY</b>	
<b>ZESPÓŁ INTERDYSCYPLINARNY</b>	<b>ASYSTENT RODZINY</b>	
<b>PRACA SOCJALNA</b>	<b>ŚWIADCZENIA RODZINNE</b>	
<b>KONTRAKTY SOCJALNE</b>	<b>ŚWIADCZENIA WYCHOWAWCZE</b>	
<b>WSPARCIE FINANSOWE</b>	<b>FUNDUSZ ALIMENTACYJNY</b>	
<b>PROJEKTY UNIJNE</b>	<b>DŁUŻNICY ALIMENTACYJNI</b>	
<b>ZRYCZAŁTOWANY DODATEK ENERGETYCZNY</b>	<b>DODATKI MIESZKANIOWE</b>	<b>PROGRAM „CZYSTE POWIETRZE”</b>
<b>ASYSTENT OSOBISTY OSOBY NIEPEŁNOSPRAWNEJ</b>	<b>DODATEK OSŁONOWY</b>	<b>DODATEK WĘGLOWY</b>
<b>PROGRAM ROZWOJU RODZINNYCH DOMÓW POMOCY</b>	<b>DODATEK DLA GOSPODARSTW DOMOWYCH Z TYTUŁU WYKORZYSTYWANIA NIEKTÓRYCH ŹRÓDEŁ CIEPŁA</b>	<b>FUNDUSZ POMOCY</b>

#### 5. Cel i zakres działania ośrodka.

##### Celem działania Ośrodka jest:

- umożliwienie osobom i rodzinom przezwyciężanie trudnych sytuacji życiowych, których nie są one w stanie pokonać wykorzystując własne uprawnienia, zasoby i możliwości;
- wsparcie osób i rodzin w przezwyciężaniu trudnej sytuacji życiowej, doprowadzenie w miarę możliwości do ich życiowego usamodzielniania i umożliwienie im życia w warunkach odpowiadających godności człowieka;
- zapewnienie dochodu na poziomie interwencji socjalnej dla osób nie posiadających dochodu lub o niskich dochodach, w wieku produkcyjnym i osobom niepełnosprawnym;
- zapewnienie dochodu do wysokości poziomu interwencji socjalnej osobom i rodzinom o niskich dochodach, które wymagają okresowego wsparcia;

- zapewnienie profesjonalnej pomocy rodzinom dotkniętym skutkiem patologii społecznej, w tym przemocą w rodzinie;
- integracja ze środowiskiem osób wykluczonych społecznie;
- tworzenie, wspieranie i promowanie programów mających na celu aktywizację osób długotrwale bezrobotnych oraz zapobieganie dziedziczeniu bezrobocia;
- stworzenie sieci usług socjalnych adekwatnych do potrzeb w tym zakresie;
- stworzenie mieszkania chronionego adekwatnego do potrzeb w tym zakresie.

### **Zadania pomocy społecznej:**

#### **Do zadań własnych gminy o charakterze obowiązkowym należy:**

- opracowanie i realizacja gminnej strategii rozwiązywania problemów społecznych ze szczególnym uwzględnieniem programów pomocy społecznej, profilaktyki i rozwiązywania problemów alkoholowych i innych, których celem jest integracja osób i rodzin z grup szczególnego ryzyka;
- sporządzanie, zgodnie z **art. 16a** ocena zasobów pomocy społecznej, oceny w zakresie pomocy społecznej;
- udzielanie schronienia, zapewnienie posiłku oraz niezbędnego ubrania osobom tego pozbawionym;
- przyznawanie i wypłacanie zasiłków okresowych;
- przyznawanie i wypłacanie zasiłków celowych;
- przyznawanie i wypłacanie zasiłków celowych na pokrycie wydatków powstałych w wyniku zdarzenia losowego;
- przyznawanie i wypłacanie zasiłków celowych na pokrycie wydatków na świadczenia zdrowotne osobom bezdomnym oraz innym osobom niemającym dochodu i możliwości uzyskania świadczeń na podstawie przepisów o świadczeniach opieki zdrowotnej finansowanych ze środków publicznych;
- przyznawanie zasiłków celowych w formie biletu kredytowanego;
- opłacanie składek na ubezpieczenia emerytalne i rentowe za osobę, która zrezygnuje z zatrudnienia w związku z koniecznością sprawowania bezpośredniej, osobistej opieki nad długotrwale lub ciężko chorym członkiem rodziny oraz wspólnie niezamieszkującymi matką, ojcem lub rodzeństwem;
- praca socjalna;
- organizowanie i świadczenie usług opiekuńczych, w tym specjalistycznych, w miejscu zamieszkania, z wyłączeniem specjalistycznych usług opiekuńczych dla osób z zaburzeniami psychicznymi oraz usług sąsiedzkich;
- prowadzenie i zapewnienie miejsc w mieszkaniach treningowych lub wspomaganych;
- dożywanie dzieci;
- sprawienie pogrzebu, w tym osobom bezdomnym;
- kierowanie do domu pomocy społecznej i ponoszenie odpłatności za pobyt mieszkańca gminy w tym domu;
- pomoc osobom mającym trudności w przystosowaniu się do życia po zwolnieniu z zakładu karnego;

- utworzenie i utrzymywanie ośrodka pomocy społecznej, w tym zapewnienie środków na wynagrodzenia pracowników;
- przyznawanie i wypłacanie zasiłków stałych;
- opłacanie składek na ubezpieczenie zdrowotne określonych w przepisach o świadczeniach opieki zdrowotnej finansowanych ze środków publicznych.
- W przypadku przekształcenia ośrodka pomocy społecznej w centrum usług społecznych na podstawie przepisów ustawy z dnia 19 lipca 2019 r. o realizowaniu usług społecznych przez centrum usług społecznych, do zadań własnych gminy o charakterze obowiązkowym należy utrzymywanie i zapewnienie środków na wynagrodzenia pracowników zespołu do spraw realizacji zadań z zakresu pomocy społecznej w centrum usług społecznych.

**Do zadań własnych gminy należy:**

- przyznawanie i wypłacanie zasiłków specjalnych celowych;
- przyznawanie i wypłacanie pomocy na ekonomiczne usamodzielnienie w formie zasiłków, pożyczek oraz pomocy w naturze;
- organizowanie i świadczenie usług opiekuńczych w formie usług sąsiedzkich;
- prowadzenie i zapewnienie miejsc w domach pomocy społecznej i ośrodkach wsparcia o zasięgu gminnym oraz kierowanie do nich osób wymagających opieki;
- opracowanie i realizacja projektów socjalnych;
- przyznawanie i realizacja usług wsparcia krótkoterminowego w domach pomocy społecznej;
- podejmowanie innych zadań z zakresu pomocy społecznej wynikających z rozeznaczonych potrzeb gminy, w tym tworzenie i realizacja programów osłonowych;
- współpraca z powiatowym urzędem pracy w zakresie upowszechniania ofert pracy oraz informacji o wolnych miejscach pracy, upowszechniania informacji o usługach poradnictwa zawodowego i o szkoleniach oraz realizacji Programu Aktywizacja i Integracja, o którym mowa w przepisach o promocji zatrudnienia i instytucjach rynku pracy.

**Do zadań zleconych z zakresu administracji rządowej realizowanych przez gminę należy:**

- organizowanie i świadczenie specjalistycznych usług opiekuńczych w miejscu zamieszkania dla osób z zaburzeniami psychicznymi;
- przyznawanie i wypłacanie zasiłków celowych na pokrycie wydatków związanych z klęską żywiołową lub ekologiczną;
- prowadzenie i rozwój infrastruktury ośrodków wsparcia dla osób z zaburzeniami psychicznymi;
- realizacja zadań wynikających z rządowych programów pomocy społecznej, mających na celu ochronę poziomu życia osób, rodzin i grup społecznych oraz rozwój specjalistycznego wsparcia;
- przyznawanie i wypłacanie zasiłków celowych, a także udzielanie schronienia, posiłku oraz niezbędnego ubrania cudzoziemcom i osobom, o których mowa w art. 5a;



- przyznawanie i wypłacanie zasiłków celowych, a także udzielanie schronienia oraz zapewnianie posiłku i niezbędnego ubrania cudzoziemcom, którzy uzyskali zgodę na pobyt ze względów humanitarnych lub zgody na pobyt tolerowany na terytorium RP;
- wypłacanie wynagrodzenia za sprawowanie opieki.

## 6. Budżet.

**Tabela nr 1 Realizacja zadań z zakresu pomocy społecznej i świadczeń rodzinnych**

<i>Lp</i>	<i>Rozdział</i>	<i>Paragraf</i>	<i>Nazwa</i>	<i>Wydatkowana kwota</i>
1.	85213	2030	<i>Składka na ubezpieczenia zdrowotne opłacana za osoby pobierające niektóre świadczenia z pomocy społecznej, w tym</i> <ul style="list-style-type: none"> <li><i>Dotacja</i></li> </ul>	13 952,54 zł
2.	85213	2010	<i>Składka na ubezpieczenia zdrowotne opłacana za osoby pobierające świadczenia rodzinne, w tym</i> <ul style="list-style-type: none"> <li><i>dotacja</i></li> </ul>	63 062,03 zł
3.	85216	2030	<i>Zasiłki stałe, w tym</i> <ul style="list-style-type: none"> <li><i>dotacja</i></li> </ul>	156 950,90 zł
4.	85214	2030	<i>Zasiłki celowe</i> <i>Zasiłki okresowe z pomocy społecznej, w tym</i> <ul style="list-style-type: none"> <li><i>dotacja na zasiłki okresowe</i></li> </ul>	51 214,84 zł 171 085,00 zł
5.	85502	2010	<i>Dotacja na Świadczenia rodzinne i Fundusz alimentacyjny</i>	2 192 426,00 zł
6.	85501	2010	<i>Dotacja na Świadczenia wychowawcze:</i>	4 500,00 zł
7.	85202	4330	<i>Kierowanie do domu pomocy społecznej i rodzinnych domów pomocy społecznej oraz ponoszenie odpłatności za pobyt mieszkańca gminy w tym domu:</i> <i>Kierowanie i odpłatność w domach pomocy społecznej</i> <i>Kierowanie i odpłatności gminy do rodzinnych domów pomocy w tym domu:</i> <ul style="list-style-type: none"> <li><i>koszt całkowity</i></li> <li><i>dotacja</i></li> <li><i>środki własne</i></li> </ul>	506 005,58 zł 314 414,31 zł 191 591,27 zł 57 477,38 zł 134 113,89 zł
8.	85295	2030	<i>Realizacja wieloletniego rządowego programu „Posiłek w szkole i w domu” na lata 2019-2023, w tym</i> <ul style="list-style-type: none"> <li><i>dotacja</i></li> <li><i>środki własne</i></li> </ul>	260 000,00 zł 190 000,00 zł 70 000,00 zł

<i>Lp</i>	<i>Rozdział</i>	<i>Paragraf</i>	<i>Nazwa</i>	<i>Wydatkowana kwota</i>
9.	85219	2010	Wynagrodzenie należne opiekunowi z tytułu sprawowania opieki przyznane przez sąd na podst. art. 18 ust. 1 pkt. 9 ustawy o pomocy społecznej, w tym: <ul style="list-style-type: none"> <li>• dotacja</li> </ul>	12 386,86 zł
10.	85228	2010	Wydatki na usługi opiekuńcze i specjalistyczne usługi opiekuńcze: <ul style="list-style-type: none"> <li>• wynagrodzenie opiekunek</li> </ul>	191 379,02 zł
11.	85204	2030	Wydatki: wynagrodzenie asystenta rodziny w 2023 r. wynikające z ustawy o wspieraniu rodziny i systemie pieczy zastępczej	79 957,29 zł
12.	85208	4330	Wydatki za opiekę i wychowywanie dzieci w rodzinach zastępczych lub placówkach opiekuńczo- wychowawczych	178 762,41 zł
13.	85295	2010	Dodatek elektryczny: <ul style="list-style-type: none"> <li>• dotacja</li> </ul>	13 770,00 zł
14.	85395	3110	Dodatek węglowy: <ul style="list-style-type: none"> <li>• dotacja</li> </ul>	3 060,00 zł
15.	85395	3110	Dodatek dla gospodarstw domowych: <ul style="list-style-type: none"> <li>• dotacja</li> </ul>	3 000,00 zł
16.	85395	3290	Fundusz Pomocy <ul style="list-style-type: none"> <li>• zapewnienie posiłku dla dzieci i młodzieży</li> </ul>	3 614,96 zł

Źródło: Dane statystyczne Ośrodka

## 7. Świadczenia z pomocy społecznej i ich realizacja

Ustawa zawiera uproszczony katalog świadczeń pieniężnych składający się z:

- zasiłku stałego;
- zasiłku okresowego;
- zasiłku celowego;
- zasiłku celowego specjalnego.

### 7.1. Zasiłki stałe i składki na ubezpieczenie zdrowotne.

W ramach zadań własnych dotowanych z zakresu pomocy społecznej (zasiłki stałe oraz składka zdrowotna). Ośrodek udzielił pomocy na kwotę **170903,44 zł**.

**Tabela nr 2. Zadania własne z dotacją w 2023 r.**

<i>Forma pomocy</i>	<i>Liczba osób, którym przyznano decyzją świadczenie</i>	<i>Liczba świadczeń</i>	<i>Kwota świadczeń</i>
<b>Zasiłki stałe ogółem</b>	25	257	156 950,90 zł
<b>w tym z przeznaczeniem dla:</b>	x	x	x
<b>-osoby samotnie gospodarującej</b>	22	234	150 847,95 zł
<b>-osoby pozostającej w rodzinie</b>	3	23	6 102,95 zł
<b>Składki na ubezpieczenie zdrowotne za osoby pobierające zasiłek stały</b>	23	241	13 952,54 zł

*Źródło: Dane statystyczne Ośrodka*

**Zasiłek stały** - przysługuje osobom całkowicie niezdolnym do pracy z powodu wieku lub inwalidztwa, nieposiadającym własnego źródła dochodu lub posiadającym dochód, który nie przekracza kryterium dochodowego ustalonego na osobę.

**W porównaniu z rokiem 2022 liczba osób pobierających zasiłek stały zmniejszyła się o 1 osobę.**

#### **7.2. Zasiłki i pomoc w naturze z zakresu zadań własnych.**

Pomocy Społecznej udziela się w szczególności z powodu ubóstwa, sieroctwa, bezdomności, bezrobocia, niepełnosprawności, długotrwałej lub ciężkiej choroby, przemocy w rodzinie, potrzeby ochrony macierzyństwa lub wielodzietności, bezradności w sprawach opiekuńczo – wychowawczych i prowadzenia gospodarstwa domowego, zwłaszcza w rodzinach niepełnych i wielodzietnych, alkoholizmu i narkomanii, zdarzenia losowego i sytuacji kryzysowej, klęski żywiołowej lub ekologicznej, itp.

Katalog przesłanek umożliwiających przyznanie świadczeń z pomocy społecznej jest otwarty i tak naprawdę można przyznać świadczenia również w innych przypadkach, niż przewiduje to ustawa, pod warunkiem, że są uzasadnione i konieczne dla dobra osoby lub rodziny, a także najbliższego otoczenia (racjonalne i celowe).

**Zasiłek okresowy** - przysługuje w szczególności ze względu na długotrwałą chorobę, niepełnosprawność, bezrobocie, możliwość otrzymania lub nabycia uprawnień do świadczeń z innych systemów zabezpieczenia społecznego osobom i rodzinom, których dochód nie przekracza kryterium dochodowego określonego ustawą.

#### **Wysokość zasiłku ustala się:**

- w przypadku osoby samotnie gospodarującej – do wysokości różnicy między kryterium dochodowym takiej osoby a jej dochodem,
- w przypadku rodziny – do wysokości różnicy między kryterium dochodowym rodziny a jej dochodem.
- kwota zasiłku okresowego nie może być niższa niż 50% różnicy między kryterium dochodowym osoby samotnie gospodarującej a dochodem tej osoby, rodziny a dochodem tej rodziny.

**W 2023 roku z zasiłków okresowych skorzystało 67 osób na kwotę 171085,00 zł.**

**Tabela nr 3 Zasiłki okresowe**

<i>Forma pomocy</i>	<i>Liczba osób, którym przyznano decyzję świadczenie</i>	<i>Liczba świadczeń</i>	<i>Kwota świadczeń</i>
<i>Zasiłek okresowy z tego:</i>	67	400	171 085,00
<i>środki własne</i>	x	x	0,00
<i>dotacja</i>	x	x	171 085,00
<i>W tym przyznane z powodu:</i>	x	x	x
<i>Bezrobocia</i>	40	190	85 486,03
<i>długotrwałej choroby</i>	23	123	45 526,49
<i>Niepełnosprawności</i>	3	13	4 869,20
<i>innych okoliczności</i>	24	74	35 488,12

*Źródło: Dane statystyczne Ośrodka*

W porównaniu do 2022 roku liczba osób korzystających z tej formy pomocy zmalała o **13 osób**.

### 7.3. Zasiłki celowe i celowe specjalne.

***W 2023 roku zasiłków celowych skorzystało 32 rodziny na kwotę 51214,84 zł***

***Zasiłek celowy*** - może być przyznany w celu zaspokojenia niezbędnej potrzeby bytowej.

Może być również przyznany w szczególności na pokrycie części lub całości kosztów zakupu żywności, leków i leczenia, opału, odzieży, niezbędnych przedmiotów użytku domowego, drobnych remontów i napraw w mieszkaniu, a także kosztów pogrzebu.

Pomoc w formie zasiłków celowych przeznaczona była głównie na zakup żywności, opału, leków, odzieży, sprzętu gospodarstwa domowego, opłat za energię elektryczną, gaz.

**Tabela nr 4 Realizacja zasiłków celowych**

<i>Forma pomocy</i>	<i>Liczba świadczeń</i>	<i>Kwota świadczeń</i>
<b><i>Zasiłki celowe i w naturze w tym:</i></b>	200	28 160,84
<b><i>Zasiłki celowe specjalne</i></b>	78	23 054,00
<b><i>W tym przyznane na:</i></b>	x	x
<b><i>Ogrzewanie, w tym opał</i></b>	22	5 550,00
<b><i>Odzież</i></b>	4	650,00
<b><i>Żywność</i></b>	5	1 150,00
<b><i>Leki i leczenie</i></b>	31	5 110,00
<b><i>Remont mieszkania</i></b>	1	3 500,00
<b><i>Zakup niezbędnych potrzeb bytowych</i></b>	28	9 666,00
<b><i>Schronienie</i></b>	2	2 250,00

*Źródło: Dane statystyczne Ośrodka*

### 7.4. Wieloletni rządowy program „Posiłek w szkole i w domu” na lata 2019-2023.

Wieloletni rządowy program „Posiłek w szkole i w domu” jest długotrwałym działaniem w zakresie

poprawy stanu zdrowia dzieci i młodzieży poprzez ograniczenie zjawiska niedożywienia, upowszechnienia zdrowego stylu życia, a także poprawy poziomu życia osób i rodzin o niskich dochodach.

**Celem wieloletniego programu jest:**

- 1) wsparcie gmin w wypełnianiu zadań o charakterze obowiązkowym w zakresie dożywiania dzieci oraz zapewnienia posiłku osobom jego pozbawionym, ze szczególnym uwzględnieniem osób bezrobotnych;
- 2) długofalowe działanie w zakresie poprawy stanu zdrowia dzieci i młodzieży poprzez ograniczanie zjawiska niedożywienia;
- 3) upowszechnianie zdrowego stylu żywienia;
- 4) poprawa poziomu życia osób i rodzin o niskich dochodach;
- 5) rozwój w gminie bazy żywieniowej, ze szczególnym uwzględnieniem potrzeb dzieci i młodzieży.

**W ramach Programu realizowane są działania dot. w szczególności:**

- 1) Zapewnienia pomocy w zakresie dożywiania:
  - a) dzieciom do czasu rozpoczęcia nauki w szkole podstawowej;
  - b) uczniom do czasu ukończenia szkoły ponadgimnazjalnej;
  - c) osobom i rodzinom znajdującym się w sytuacjach wymienionych w art. 7 ustawy o pomocy społecznej (Dz. U. z 2023 r. poz. 901, 1693, 1938, 2760), w szczególności osobom samotnym, bezdomnym, w podeszłym wieku, chorym lub niepełnosprawnym – w formie posiłku, świadczenia pieniężnego na zakup posiłku lub żywności.

**Całkowity koszt realizacji programu w 2023 roku wyniósł 260000,00 zł.**

**Tabela nr 5 Realizacja wieloletniego rządowego programu „Posiłek w szkole i w domu” na lata 2019-2023**

Forma pomocy	Rzeczywista liczba osób objętych programem	w tym :			Kwota świadczeń w zł.
		Dzieci do czasu rozpoczęcia nauki w szkole podstawowej	Uczniowie do czasu ukończenia szkoły ponadgimnazjalnej	Pozostałe osoby otrzymujące pomoc na podst. Art. 7 ustawy o pomocy społecznej	
<b>Koszt programu</b>	261	49	84	128	<b>260 000,00</b>
środki własne	x	x	x	x	70 000,00
dotacja	x	x	x	x	190 000,00
<b>Koszt zasiłku celowego na zakup posiłku lub żywności</b>	207	19	60	128	<b>106 200,00</b>
środki własne	x	x	x	x	28 674,00
dotacja	x	x	x	x	77 526,00
<b>Koszt posiłku</b>	109	45	64	x	<b>139 390,00</b>
środki własne	x	x	x	x	37 435,00
dotacja	x	x	x	x	101 955,00

Źródło: Dane statystyczne Ośrodka

W 2023 roku w gminie liczba punktów żywieniowych ogółem wynosiła 3, z tego 1 szkoła, 1 przedszkole i 1 żłobek prowadziły dożywianie dzieci w dni nauki szkolnej.

Od 1 stycznia 2022 r posiłki dla dzieci ze Szkoły Podstawowej w Świątkach, Przedszkolu Samorządowym w Świątkach oraz w Żłobku Publicznym w Świątkach, przygotowywane są w kuchni dużego Przedszkola przez Spółdzielnię Socjalną „Fabryka Kreatywności” w Świątkach.

7.5. Powody przyznania pomocy społecznej i liczba rodzin objętych pomocą w roku 2023.

Tabela nr 6 Powody przyznania pomocy w ramach zadań własnych, zleconych oraz w postaci pracy socjalnej.

<i>Powód trudnej sytuacji życiowej</i>	<i>Liczba rodzin ogółem</i>	<i>Liczba osób w rodzinie</i>
<i>Ubóstwo</i>	55	104
<i>Sieroctwo</i>	0	0
<i>Bezdomność</i>	4	6
<i>Potrzeba ochrony macierzyństwa</i>	54	244
<i>w tym:</i>		
<i>wielodzietność</i>	26	137
<i>Bezrobocie</i>	66	181
<i>Niepelnosprawność</i>	48	95
<i>Długotrwała lub ciężka choroba</i>	91	189
<i>Bezradność w sprawach opiekuńczo – wychowawczych</i>	22	104
<i>w tym:</i>		
<i>Rodziny wielodzietne</i>	8	48
<i>Rodziny niepełne</i>	14	55
<i>Alkoholizm</i>	1	1
<i>Narkomania</i>	1	1
<i>Przemoc w rodzinie</i>	0	0
<i>Trudności w przystosowaniu do życia po zwolnieniu z zakładu karnego</i>	4	4
<i>Trudności w integracji osób, które otrzymały status uchodźcy lub ochronę uzupełniającą</i>	0	0
<i>Sytuacja kryzysowa</i>	1	1
<i>Zdarzenie losowe</i>	1	3
<i>Kłeska żywiołowa lub ekologiczna</i>	0	0

Tabela nr 7 Ogólna liczba rodzin objętych pomocą tut. Ośrodka w wyszczególnieniu na lata:

<i>WYSZCZEGÓLNIENIE</i>	<i>2023</i>		<i>2022</i>		<i>2021</i>		<i>2020</i>		<i>2019</i>	
	<i>Rodziny</i>	<i>Oso by</i>	<i>Rod ziny</i>	<i>Oso by</i>	<i>Rod ziny</i>	<i>Oso by</i>	<i>Rod ziny</i>	<i>Oso by</i>	<i>Rod ziny</i>	<i>Oso by</i>
<i>Świadczenia przyznane w ramach zadań zleconych i zadań własnych</i>	167	437	169	414	198	499	221	557	238	615
<i>Świadczenia przyznane w ramach zadań zleconych</i>	0	0	0	0	0	0	0	0	0	0
<i>Świadczenia przyznane w ramach zadań własnych</i>	167	437	169	414	198	499	221	557	238	615
<i>Pomoc udzielona w postaci pracy socjalnej</i>	286	713	280	691	358	894	246	627	291	765

#### **7.6. Prawo do świadczeń opieki zdrowotnej.**

Zgodnie z ustawą z dnia 27 sierpnia 2004 r. o świadczeniach opieki zdrowotnej finansowanych ze środków publicznych do zadań zleconych gminy należy wydawanie decyzji, o których mowa w art. 54 (potwierdzających prawo do świadczeń opieki zdrowotnej przez okres 90 dni), w sprawach świadczeniobiorców innych niż ubezpieczeni spełniających kryterium dochodowe, o którym mowa w art. 8 ustawy z dnia 12 marca 2004r. o pomocy społecznej ( Dz. U. z 2023 r. poz. 901,1 693, 1938, 2760), w przypadku, których nie zachodzi okoliczność, o której mowa w art. 12 tej ustawy.

W celu ustalenia sytuacji dochodowej i majątkowej świadczeniobiorcy, o którym mowa w art. 2 ust. 2, przeprowadza się rodzinny wywiad środowiskowy na zasadach i w trybie określonym w przepisach o pomocy społecznej.

W 2023 r. Gmina otrzymała dotację z budżetu państwa na sfinansowanie kosztów realizacji zadania w kwocie **330,00 zł**, którą wykorzystano w 100 %. W 2023 r. wydano **11 decyzji** w sprawie potwierdzenia prawa do wyżej wymienionych świadczeń. Z tej formy pomocy skorzystało **11 osób**.

#### **7.7. Skierowania do domu pomocy społecznej i odpłatność za pobyt.**

Zgodnie z ustawą o pomocy społecznej, Ośrodek wydawał decyzje o skierowaniu do domów pomocy społecznej i odpłatności za pobyt dla osób z terenu Gminy Świątki w Domach Pomocy Społecznej i w Rodzinnych Domach Pomocy Społecznej zgodnych z rodzajem schorzenia. Osoby umieszczone ww. domach są to przede wszystkim osoby samotne, przewlekle chore i wymagające stałej oraz całodobowej opieki. Pracownicy socjalni kompletowali dokumenty niezbędne do uzyskania skierowania i umieszczenia w DPS i RDPS, a także przeprowadzali wywiady środowiskowe na potrzeby innych Ośrodków, dotyczące pensjonariuszy Domów Pomocy Społecznej i Rodzinnych Domów Pomocy.

W 2023 roku Gmina Świątki ponosiła wydatki związane z przebywaniem **16 osób** w domach pomocy społecznej i rodzinnych domach pomocy społecznej na terenie powiatu i województwa. Roczny koszt utrzymania pensjonariuszy w tych placówkach wyniósł – 506005,58 zł.

**Otrzymane należności z tytułu odpłatności za pobyt mieszkańców umieszczonych w DPS i RDP w 2023 roku wyniosły – 39165,56 zł**

Gminny Ośrodek Pomocy Społecznej przystąpił do realizacji **programu ROZWOJU RODZINNYCH DOMÓW POMOCY na rok 2023**. Ośrodek wybrał pierwszy z dwóch modułów :

Moduł I – dofinansowanie kosztów, jakie gminy ponoszą w związku z kierowaniem osób do rodzinnych domów pomocy (koszty pobytu osób w placówkach):

- do 30% kosztów ponoszonych przez gminy za pobyt osób kierowanych do rodzinnych domów pomocy przed rokiem 2023

Celem programu jest poprawa dostępności do usług opiekuńczych świadczonych w rodzinnych domach pomocy oraz rozwoju tej formy wsparcia.

Celem szczegółowym jest wsparcie finansowe samorządów gminnych w zapewnieniu osobom niesamodzielnym pomocy w formie usług opiekuńczych świadczonych w rodzinnych domach pomocy poprzez dofinansowanie kosztów, jakie gminy ponoszą w związku z kierowaniem osób do rodzinnych domów pomocy

Bezpośrednimi adresatami programu są gminy (miejskie, wiejskie, miejsko-wiejskie). W ramach programu gmina może skorzystać z dofinansowania ze środków budżetu państwa na zadania związane z pobytem osób wymagających wsparcia w rodzinnych domach pomocy, jeżeli w 2022 r. będzie partycypować w kosztach pobytu osób kierowanych przez gminę do rodzinnych domów pomocy na podstawie § 8 ust. 1 i 2 rozporządzenia Ministra Pracy i Polityki Społecznej z dnia 14 marca 2012 r. w sprawie rodzinnych domów pomocy.

**W 2023 roku dofinansowanie do Programu Rodzinnych Domów Pomocy dla Gminy Świątki wyniosło 57477,38 zł, natomiast środki własne 134113,89 zł.**

**W 2023 r. w placówkach tych zamieszkiwało 16 mieszkańców naszej Gminy, w tym:**

- 6 osób w Rodzinnych Domach Pomocy (tj. 2 osoby w Rodzinnym Domu Pomocy Społecznej w Nowej Wsi Małej, 1 osoba w Rodzinnym Domu Pomocy Społecznej w Łęgnie, 3 osoby w Rodzinnym Domu Opieki w Miodówku);
- 10 osób w Domach Pomocy Społecznej (tj. 2 osoby w DPS w Jezioranach, 1 osoba w DPS w Olsztynku);
- 1 osoba w DPS w Lubawie, 3 osoby w DPS w Jonkowie, 2 osoby w DPS w Barczewie, 1 osoba w DPS w Wilkowiczkach).

#### **7.8. Usługi opiekuńcze i odpłatność za świadczone usługi opiekuńcze.**

Ośrodek zabezpieczał także usługi opiekuńcze, które były świadczone dla **23 osób**, które są w szczególności osobami starszymi, samotnymi i niepełnosprawnymi.

Usługi opiekuńcze w 2023 r. świadczone były przez **2 opiekunki** zatrudnione na umowę o pracę na pełen etat, 1 opiekunka zatrudniona na umowę o pracę na pół etatu i **3 opiekunki** zatrudnione na umowę zlecenie.

Osoby, którym świadczone były usługi opiekuńcze w 2023 roku ponosiły odpłatność za świadczone usługi zgodnie z Uchwałą Nr V/26/2015 Rady Gminy Świątki z dnia 25 marca 2015 roku w sprawie szczegółowych warunków przyznawania i odpłatności za usługi opiekuńcze i specjalistyczne usługi opiekuńcze, z wyłączeniem specjalistycznych usług opiekuńczych dla osób z zaburzeniami psychicznymi, oraz szczegółowe warunki częściowego lub całkowitego zwolnienia od opłat, jak również tryb ich pobierania. Odpłatność za usługi opiekuńcze naliczana jest zgodnie z tabelą umieszczoną w załączniku nr 1 do ww. uchwały Rady Gminy Świątki. Koszt 1 godziny usług świadczonych w ramach usług opiekuńczych i specjalistycznych usług opiekuńczych ustala się jako równowartość **1,5 % najniższej emerytury** ogłoszonej



w formie komunikatu Prezesa ZUS w Monitorze Polskim, w zaokrągleniu do dziesięciu groszy w górę, co stanowi kwotę **23,83 zł za godzinę**.

Gminny Ośrodek Pomocy Społecznej w Świątkach w uzasadnionych przypadkach zwalniał osoby, którym świadczone usługi opiekuńcze w części lub w całości z odpłatności za usługi opiekuńcze. Osoby, którym przyznano usługi opiekuńcze lub specjalistyczne usługi opiekuńcze, a których dochód jest niższy od kryterium dochodowego określonego w art. 8 ust. 1 ustawy o pomocy społecznej są całkowicie zwolnione od opłat za te usługi.

**W 2023 roku Gmina Świątki w związku z opłatami za usługi opiekuńcze poniosła wydatki w kwocie: 83793,25 zł.**

**W 2023 roku do Gminy Świątki w związku z opłatami za usługi opiekuńcze wpłynęły środki na kwotę: 16968,30 zł.**

**Tabela nr 8. Usługi opiekuńcze**

	<i>Liczba osób, którym przyznano decyzją usługi opiekuńcze</i>	<i>Kwota wydatkowana na usługi opiekuńcze w zł</i>	<i>Liczba rodzin</i>	<i>Liczba osób w rodzinach</i>
<i>Usługi opiekuńcze</i>	23	83 793,25	21	24
<i>W tym specjalistyczne usługi opiekuńcze</i>	0	0	0	0
<i>Liczba osób zwolnionych z odpłatności</i>	x	x		
<i>w całości</i>	x	x	2	4
<i>w części</i>	x	x	2	2

*Źródło: Dane statystyczne GOPS*

#### **8. AOOD - Asystent Osobisty Osoby Niepełnosprawnej.**

Program „Asystent osobisty osoby niepełnosprawnej”- edycja 2023, ma na celu zapewnienie dostępności do usług asystencji osobistej, tj. wsparcia w wykonaniu codziennych czynności oraz funkcjonowaniu w życiu społecznym osób niepełnosprawnych. Program jest elementem polityki społecznej państwa w zakresie poprawy jakości życia osób niepełnosprawnych, w szczególności poprzez umożliwienie im jak najbardziej niezależnego życia, uczestnictwa w wydarzeniach społecznych, kulturalnych, rozrywkowych lub sportowych.

**Tabela nr 9. Asystent Osobisty Osoby Niepełnosprawnej**

<i>Asystent Osobisty Osoby Niepełnosprawnej</i>	
Dotacja na realizację programu	211 960,92
Liczba osób korzystających z programu	13
w tym: z orzeczeniem o znacznym stopniu niepełnosprawności	11
z orzeczeniem o umiarkowanym stopniu niepełnosprawności	2

## 9. Pomoc niematerialna.

W 2023 roku Ośrodek kontynuował współpracę z Polskim Komitetem Pomocy Społecznej w Olsztynie. Dzięki współpracy mogliśmy kontynuować realizację **Programu Rządowego „Dostarczanie żywności dla najuboższej ludności UE w 2023 roku” (FEAD 2021)**. Polski Komitet Pomocy Społecznej w Olsztynie w ramach powyższego programu przekazał nam gotowe artykuły spożywcze. Ośrodek rozdysponował otrzymane artykuły spożywcze wśród najuboższych mieszkańców gminy. Z tej formy pomocy mogły skorzystać osoby lub rodziny spełniające przesłanki art. 7 ustawy o pomocy społecznej oraz spełniające 220 % kryterium dochodowego określonego w art. 8 cytowanej ustawy. W ramach programu pozyskaliśmy takie artykuły spożywcze jak: mleko UHT, makaron, cukier, olej rzepakowy, konserwy mięsne i wiele innych.

**W okresie od sierpnia 2022 do września 2023 roku ogółem z programu skorzystało 154 rodziny, ogółem z programu skorzystało 355 osób:**

- w dniach 24-25 marca 2023 roku odbyła się Wielkanocna zbiórka żywności, zebrano 79,94 kg żywności z której zrobiono paczki dla 10 seniorów i jednej osoby niepełnosprawnej z terenu Gminy Świątki;
- w dniach 24-25 listopada 2023 roku odbyła się Bożonarodzeniowa zbiórka żywności, zebrano 178 kg żywności z której zrobiono paczki dla 19 seniorów z terenu Gminy Świątki.

## 10. Działalność pracowników socjalnych.

Nawarstwiający się problemy dnia codziennego powodują, iż ludzie wymagają wsparcia osób profesjonalnie zajmujących się pomaganiem. Działalność pracowników socjalnych ukierunkowana jest w szczególności na osoby samotne, chore, niepełnosprawne, rodziny niepełne, wielodzietne, wykazujące bezradność, w szczególności w sprawach opiekuńczo-wychowawczych. Wśród usług świadczonych przez pracowników socjalnych do najważniejszych i najczęstszych należą: praca socjalna na rzecz zapewnienia godziwych warunków mieszkaniowych, praca socjalna na rzecz poprawy stanu zdrowia, praca socjalna na rzecz zapewnienia opieki osobom starszym czy niepełnosprawnym, praca socjalna na rzecz zapewnienia właściwego rozwoju psychospołecznego dzieci i młodzieży, praca socjalna na rzecz poprawy funkcjonowania rodziny, praca socjalna na rzecz poprawy funkcjonowania osób z problemem alkoholowym. Zauważa się, że usługą bardzo wyczerpującą i angażującą pracowników socjalnych jest praca socjalna na rzecz zapewnienia opieki osobom starszym czy niepełnosprawnym. Uaktywnianie osób korzystających z pomocy oraz wyzwalamie sił tkwiących w nich samych odbywa się w szczególności poprzez zawieranie kontraktów socjalnych, pomoc w załatwianiu spraw urzędowych, komunikowaniu się z otoczeniem, integracji w środowisku.

Każdy pracownik socjalny obok udzielania pomocy finansowej, rzeczowej i usługowej prowadził także pracę socjalną. Podstawowym jej celem jest niesienie pomocy ludziom znajdującym się w różnych sytuacjach, nie tylko związanych z problemami materialnymi, ale także psychicznymi i emocjonalnymi.

Wiele z tych rodzin to rodziny doświadczające przemocy domowej, rodziny z problemem alkoholowym, problemem bezrobocia, problemami bezradności w sprawach opiekuńczo-wychowawczych

i prowadzenia gospodarstwa domowego, osoby oczekujące na umieszczenie w domu pomocy społecznej, osoby z zaburzeniami psychicznymi.

Praca socjalna prowadzona w środowiskach to między innymi:

- pomoc osobom bezrobotnym w poszukiwaniu zatrudnienia oraz pomoc we współpracy z Urzędem Pracy;
- pomoc w uzyskaniu świadczeń o charakterze stałym, renta, emerytura;
- pomoc w uzyskaniu świadczeń rodzinnych, wychowawczych, alimentacyjnych, dodatków mieszkaniowych itp.;
- organizowanie i udzielanie pomocy rzeczowej (odzież używaną, pościel, ręczniki, sprzęt gospodarstwa domowego, meble);
- pomoc w poprawie funkcjonowania rodzin, gdzie kluczowym powodem przyznawania pomocy jest bezradność w sprawach opiekuńczo-wychowawczych i prowadzeniu gospodarstwa domowego zwłaszcza w rodzinach niepełnych lub wielodzietnych;
- pomoc w poprawie funkcjonowania grupy seniorów, przekazywanie paczek żywnościowych z FEAD;
- działania zmierzające do umieszczenia bez zgody na postanowienie sądu w domu pomocy społecznej;
- działania zmierzające do umieszczenia na leczenie w szpitalu psychiatrycznym na postanowienie sądu;
- zaplanowania usług opiekuńczych dla seniorów, osób niepełnosprawnych;
- motywowanie do podjęcia leczenia i uczestnictwa w programach dla osób uzależnionych;
- motywowanie do kontynuowania leczenia oraz monitorowanie procesu leczenia osoby przewlekle chorej;
- mobilizowanie do uczestnictwa w projekcie w celu aktywizacji społeczno-zawodowej;
- występowanie o pomoc materialną do organizacji charytatywnych;
- zabezpieczenie schronienia;
- udzielenie pomocy w zorganizowaniu wypoczynku letniego dla dzieci;
- edukacja w zakresie profilaktyki i higieny zdrowotnej;
- motywowanie do zmiany stylu życia, wzmocnienie zasobów własnych oraz umiejętności ich wykorzystywania;
- udzielenie pomocy w uzyskaniu lokalu mieszkalnego;
- udzielenie pomocy w celu integracji ze środowiskiem po opuszczeniu zakładu karnego;
- pomoc w ustaleniu stopnia niepełnosprawności lub niezdolności do pracy;
- udzielanie informacji i wsparcia w dofinansowaniu do zakupu sprzętu rehabilitacyjnego, przedmiotów ortopedycznych, środków pomocniczych oraz likwidacji barier architektonicznych dla osób niepełnosprawnych;
- udzielanie informacji o możliwościach uzyskania pomocy w szczególności: psychologicznej, prawnej, socjalnej i pedagogicznej, oraz wsparcia, w tym o instytucjach i podmiotach świadczących specjalistyczną pomoc na rzecz osób dotkniętych przemocą w rodzinie;

- wyjaśnienie działań wynikających z wszczęcia w rodzinie procedury „Niebieskie Karty”;
- przeprowadzenie rozmowy interwencyjnej, przekazanie informacji o karnych konsekwencjach stosowania przemocy w rodzinie;
- motywowanie do realizacji koniecznych działań w celu zaprzestania stosowania przemocy w rodzinie;
- edukacja w zakresie zjawiska przemocy w rodzinie;
- organizowanie dostępu do pomocy medycznej, jeżeli wymaga tego stan zdrowia osoby;
- podejmowanie współpracy z środowiskiem sąsiedzkim;
- udzielanie pomocy w rozwiązaniu sytuacji konfliktowych w rodzinie;
- wnioskowanie o przydzielenie asystenta rodziny działającego na rzecz dziecka i rodziny, opracowywanie wraz z asystentem wspólnego planu pracy z rodziną;
- kierowanie wniosków do sądu o wgląd w sytuację rodziny i wydanie zarządzeń wobec małoletnich dzieci;
- stałe monitorowanie bieżącej sytuacji epidemicznej i podejmowanie działań zmierzających do udzielania doraźnej pomocy mieszkańcom w zaspakajaniu niezbędnych potrzeb życiowych;
- prowadzenie diagnozy sytuacji życiowej mieszkańców, a w przypadku rozeznania potrzeb gminy w czasie epidemii lub po jej zakończeniu tworzenie programów osłonowych;
- kontynuowanie realizacji wszystkich zadań w zakresie pomocy społecznej w celu zaspokojenia niezbędnych potrzeb umożliwiających życie odpowiadających godności człowieka;
- kontynuowanie i rozwijanie partnerskiej współpracy między instytucjami, podmiotami –głównie ośrodkiem pomocy społecznej, a służbą zdrowia, oświatą, prokuraturą, sądem, kuratelą, policją organizacjami pozarządowymi oraz gminną komisją rozwiązywania problemów alkoholowych;
- rozwój współpracy o charakterze ponadlokalnym, szukanie skutecznych, innowacyjnych rozwiązań;
- utrzymanie na tym samym poziomie standardów związanych z pracą socjalną oraz realizacją wypłaty świadczeń w GOPS poprzez zwiększanie kompetencji służb i reagowanie na bieżące potrzeby związane z funkcjonowaniem Ośrodka;
- rozwiązywanie problemów socjalnych klientów Ośrodka Pomocy Społecznej wymaga szerokiej współpracy z licznymi instytucjami i organizacjami pozarządowymi.

Do najważniejszych naszych partnerów należą:

- Urząd Gminy w Świątkach;
- Powiatowe Centrum Pomocy Rodzinie w Olsztynie;
- Poradnia Psychologiczno- Pedagogiczna w Olsztynie;
- Poradnia Zdrowia Psychicznego;
- kuratorzy sądowi;
- pedagodzy szkolni;
- lekarze rodzinni;
- pielęgniarki środowiskowe;

- Powiatowy Urząd Pracy w Olsztynie;
- Gminna Komisja Rozwiązywania Problemów Alkoholowych;
- Zespół Interdyscyplinarny ds. Przemocy w Rodzinie;
- Punkt Konsultacyjny – Informacyjny ds. Uzależnień;
- Powiatowy Zespół ds. Orzekania o Niepełnosprawności w Olsztynie;
- Policja;
- Caritas;
- Polski Czerwony Krzyż.

**Praca socjalną w 2023 roku zostało objętych 286 rodzin.**

**Kontraktów socjalnych w części A zawarto z 5-ciom rodzinami, w części B z 14-stoma rodzinami.**

**Tabela Nr 10 Typy rodzin objętych pomocą społeczną**

WYSZCZEGÓLNIENIE		LICZBA RODZIN		LICZBA OSÓB W RODZINACH
		OGÓŁEM	w tym : NA WSI	
0		1	2	3
<b>RODZINY OGÓŁEM</b> /wiersz 2+3+4+5+6+7/		1	<b>286</b>	<b>286</b>
	o liczbie osób 1	2	<b>119</b>	<b>119</b>
	2	3	<b>46</b>	<b>46</b>
	3	4	<b>41</b>	<b>41</b>
	4	5	<b>36</b>	<b>36</b>
	5	6	<b>33</b>	<b>33</b>
	6 i więcej	7	<b>11</b>	<b>11</b>
<b>w tym /z wiersza 1/ rodziny z dziećmi ogółem</b> /wiersza 9+10+11+12+13+14+15/		8	<b>54</b>	<b>54</b>
	o liczbie dzieci 1	9	<b>25</b>	<b>25</b>
	2	10	<b>12</b>	<b>12</b>
	3	11	<b>9</b>	<b>9</b>
	4	12	<b>6</b>	<b>6</b>
	5	13	<b>0</b>	<b>0</b>
	6	14	<b>1</b>	<b>1</b>
	7 i więcej	15	<b>1</b>	<b>1</b>
<b>RODZINY NIEPEŁNE OGÓŁEM</b> /wiersz 17+18+19+20/		16	<b>21</b>	<b>21</b>
25	o liczbie dzieci 1	17	<b>12</b>	<b>12</b>
	2	18	<b>6</b>	<b>6</b>
	3	19	<b>1</b>	<b>1</b>
	4 i więcej	20	<b>2</b>	<b>2</b>

<b>RODZINY EMERYTÓW I RENCISTÓW OGÓLEM /wiersz 22+23+24+25/</b>	21	31	31	37
o liczbie osób 1	22	25	25	25
2	23	6	6	12
3	24	0	0	0
4 i więcej	25	0	0	0

*Zródło: Dane statystyczne Ośrodka*

#### **11. Realizacja obowiązków wynikających z ustawy o wspieraniu rodziny i systemie pieczy zastępczej.**

Gminny Ośrodek Pomocy Społecznej w Świątkach w 2023 r. kontynuował dziania w zakresie wspierania rodziny i systemu pieczy zastępczej. Środki poniesione na rzecz zatrudnienia asystenta rodziny w 2023 r. wynosiły 79 957,29 zł i w całości stanowiły wkład własny Ośrodka.

W 2023 roku Gminny Ośrodek Pomocy Społecznej w Świątkach zatrudniał 1 asystenta rodziny.

Wsparcie realizowane było od 1 stycznia 2023 r. do 31 grudnia 2023 r. W ramach wsparcia asystent rodziny realizował pracę z rodzinami przeżywającymi trudności w wypełnianiu funkcji opiekuńczo-wychowawczych.

**W okresie realizacji zadania wsparciem objęto 7 rodzin, w tym 17 dzieci.**

**Kwota wydatkowana na wynagrodzenie asystenta rodziny wnosila: 79957,29 zł.**

Zadaniem asystenta rodziny jest całościowe wspieranie rodziny wychowującej dzieci, zagrożonej wykluczeniem społecznym, poprzez zmianę stosunku osób w rodzinie do własnej sprawności, podniesienie samooceny, wzbudzenie wiary we własne siły, a także poprzez pomoc w wykonywaniu najprostszych czynności.

Bardzo ważnym jest indywidualne podejście do rodziny i jej problemów, co będzie służyło rozwojowi kompetencji wszystkich jej członków – rodziców i dzieci. Rodzina bowiem, jest podstawowym środowiskiem, jakie powinno gwarantować dzieciom bezpieczeństwo emocjonalne, dawać im poczucie więzi i doświadczenia niezbędne dla ich prawidłowego rozwoju. Zaburzenia w funkcjonowaniu rodziny, powodujące groźne dysfunkcje, takie jak uzależnienia, przemoc, zaniedbanie, bezradność, mogą prowadzić do konieczności objęcia dzieci opieką zastępczą. Jednym z narzędzi pracy z rodziną w takiej sytuacji jest wprowadzenie do niej asystenta rodziny.

##### **11.1. Współfinansowanie pobytu dziecka w placówkach opiekuńczo - wychowawczych, rodzinach zastępczych oraz rodzinach zastępczych o charakterze pogotowia rodzinnego.**

W związku z wejściem w życie Ustawy z dnia 9 czerwca 2011 roku o wspieraniu rodziny i systemie pieczy zastępczej, Ośrodek Pomocy Społecznej w Świątkach współfinansuje pobyt dzieci w placówkach opiekuńczo -wychowawczych, rodzinach zastępczych. Razem w rodzinach zastępczych przebywa **12-ro dzieci**.

Zgodnie z art. 191 ust 8 i 9 w przypadku umieszczenia dziecka w rodzinie zastępczej lub w rodzinnym domu dziecka, placówce opiekuńczo – wychowawczej, gmina właściwa ze względu na zamieszkanie dziecka, ponosi odpłatność za jego pobyt w pierwszym roku 10% wydatków na opiekę i wychowanie dziecka,

w drugim roku pobytu 30%, w trzecim i następnych 50%. Zgodnie z zapisami Ustawy tut. Ośrodek pokrywał częściowe koszty pobytu dzieci w ww. formach opieki zastępczej w wysokości 10%, 30% i 50 % kosztu pobytu. **Na ten cel wydatkowano kwotę: 178762,41 zł.**

W ramach gminnego systemu profilaktyki i opieki nad dzieckiem i rodziną realizowano następujące zadania: udzielenie pomocy w formie zasiłków: stałych, okresowych, celowych, finansowanie dożywienia dzieci w szkole, dofinansowanie wypoczynku letniego, dofinansowanie do zakupów przyborów szkolnych, udzielanie pomocy rodzinom w ramach przeciwdziałania przemocy w rodzinie, alkoholizmowi, poradnictwo socjalne i rodzinne, objęcie rodziny wsparciem asystenta rodziny.

## 12. **Realizacja obowiązków wynikających z ustawy o przeciwdziałaniu przemocy w rodzinie.**

Ustawa o przeciwdziałaniu przemocy w rodzinie określa zadania gminy w zakresie wspierania rodziny dotkniętej przemocą. W ramach tworzenia gminnego systemu przeciwdziałania przemocy Uchwałą Nr XII/90/2019 Rady Gminy Świątki z dnia 19 września 2019 roku określono tryb i sposób powoływania i odwoływania członków Zespołu Interdyscyplinarnego oraz szczegółowe warunki jego funkcjonowania. Obowiązek utworzenia Zespołu Interdyscyplinarnego, jako zadania własnego gminy wynika z ustawy z dnia 29 lipca 2005 roku o przeciwdziałaniu przemocy domowej (Dz. U. z 2023 r. poz. 289, 535, 1606).

Zespół Interdyscyplinarny ds. Przeciwdziałania Przemocy w rodzinie w obecnym składzie powołany został Zarządzeniem Nr 53 Wójta Gminy Świątki z dnia 19 września 2023 roku.

Do zadań Zespołu Interdyscyplinarnego należy w szczególności:

- 1) kierowanie ofiar i sprawców przemocy do odpowiednich specjalistów;
- 2) podejmowanie interwencji w przypadku przemocy domowej i uruchomienie procedury mającej na celu jej powstrzymanie;
- 3) zintegrowanie działań odpowiedzialnych za pomoc dziecku i rodzinie.

Od 2010 roku, zgodnie z zapisem ustawy z dnia 10 czerwca 2010 roku o zmianie ustawy o przeciwdziałaniu przemocy domowej oraz innych ustaw (Dz. U. z 2023 r., poz. 289,535,1606), która nałożyła na ośrodki pomocy społecznej obowiązek zapewnienia obsługi administracyjnej Zespołu Interdyscyplinarnego, pracownicy Ośrodka wykonują obowiązki administracyjne nałożone cytowaną ustawą. Corocznie do dnia 31 stycznia składane jest

Wójtowi Gminy Świątki oddzielne sprawozdanie z działalności Zespołu Interdyscyplinarnego do spraw przeciwdziałania przemocy w rodzinie. Czynności podejmowane i realizowane przez Zespół Interdyscyplinarny - w związku z uzasadnionym podejrzeniem zaistnienia przemocy w rodzinie - obejmuje procedura „Niebieskie Karty”.

Ideą procedury jest nawiązanie współpracy i działanie interdyscyplinarne w myśl założenia, że przemoc w rodzinie nie jest wyłącznie zagadnieniem prawno-karnym, ale również socjalnym, psychologicznym i zdrowotnym.

**W 2023 roku w skład Zespołu wchodzi 12 osób, a mianowicie:**

- 2 przedstawicieli pomocy społecznej;
- 1 przedstawiciel policji;

- 1 przedstawiciel ochrony zdrowia;
- 5 przedstawicieli oświaty;
- 1 przedstawiciel GKRPA;
- 2 przedstawicieli kuratorskiej służby sądowej;
- 1 przedstawiciel stowarzyszenia.

W okresie sprawozdawczym tj. od stycznia 2023 roku do grudnia 2023 roku odbyło się 5 posiedzeń Zespołu Interdyscyplinarnego, z których sporządzono listy obecności oraz protokoły. Podczas prac Zespołu rozmawiano na temat zjawiska przemocy na terenie gminy Świątki, omówiono akty prawne, według których podejmowane są działania na rzecz przeciwdziałania przemocy. Omówiono również zadania jakie spoczywają na członkach Zespołu Interdyscyplinarnego, grup roboczych, procedurę „Niebieskiej Karty”. Spotkania Zespołu mają na celu poprawę sposobów udzielenia pomocy osobom doświadczającym przemocy i ich najbliższemu otoczeniu.

Zespół Interdyscyplinarny w 2023 roku realizował również działania zawarte w Gminnym Programie Przeciwdziałania Przemocy w Rodzinie w Gminie Świątki na lata 2021-2026 tj. podejmowanie działań w środowisku zagrożonym przemocą oraz systematyczne zbieranie informacji na temat rozmiarów przemocy w rodzinie.

W okresie od stycznia do grudnia 2023 roku wszczęto 13 procedur Niebieskiej Karty, a także kontynuowano 3 procedury wszczęte w 2022 roku, 11 procedur „Niebieskiej Karty” zostało założonych przez Policję oraz 2 procedury zostały wszczęte przez pracowników Gminnego Ośrodka Pomocy Społecznej w Świątkach.

W 2023 roku zostało zamkniętych 16 Niebieskich kart w tym 3 z 2022 roku.

W rodzinach, w których doszło do przemocy członkowie grupy roboczej/ diagnostyczno-pomocowej podczas spotkań z osobami doznającymi przemocy i sprawcami przemocy opracowywali i realizowali szczegółowy plan pomocy. Odbyły się 32 takie spotkania.

W wyniku pracy Zespołu Interdyscyplinarnego 3 sprawy skierowano do Sądu Rejonowego III Wydziału Rodziny i Nieletnich w Olsztynie.

Wykaz poradnictwa skorzystało:

- w Punkcie Konsultacyjno-Informacyjnej Gminy Świątki przy Urzędzie Gminy w Świątkach skorzystało 6 osób, w tym 6 mężczyzn;
- z poradnictwa socjalnego – 21 osób;
- z poradnictwa psychologa – 32 osoby;
- z poradnictwa prawnego- 3 osoby;
- z poradnictwa zawodowego i rodzinnego- 21 osób.

Do udziału w programie korekcyjno-edukacyjnym dla sprawców przemocy organizowanym przez Powiatowe Centrum Pomocy Rodzinie w Olsztynie skierowano 4 –rech domniemanych sprawców przemocy.



W 2023 roku wzorem poprzednich lat, Zespół Interdyscyplinarny w Świątkach wziął udział w Ogólnoświatowej Kampanii „Białej Wstążki”. Kampania została stworzona przez mężczyzn i przede wszystkim do nich jest skierowana. Ma na celu rozpoczęcie dyskusji na temat przemocy wobec kobiet oraz wspieranie działań na rzecz jej przeciwdziałania. Jest też protestem przeciwko dyskryminacji wynikających z uwarunkowań historycznych, środowiskowych i społecznych. W ramach Kampanii Zespół Interdyscyplinarny oraz Gminny Ośrodek Pomocy Społecznej w Świątkach włączyli się w inicjatywę tzw. „OTWARTE DRZWI”, która się odbyła 6 grudnia 2023 r., dla osób dotkniętych przestępstwem przemocy w rodzinie szukających pomocy i wsparcia. W tym dniu dyżur pełnili członkowie Zespołu i pracownicy Ośrodka.

Zespół Interdyscyplinarny rozprzestrzenił informację o ogólnopolskich akcjach: Kampania „Biała Wstążka”, „#rozmawiaj, reaguj”, „Nie otwieraj drzwi przemocy”.

W ramach wzajemnej współpracy, Gminnego Ośrodka Pomocy Społecznej w Świątkach, Punktu Informacyjno-Konsultacyjnego w Gminie Świątki, Gminnej Komisji Rozwiązywania Problemów Alkoholowych w Świątkach a także Zespołu Interdyscyplinarnego, jest świadczona pomoc dla osób uzależnionych i współuzależnionych od alkoholu oraz osób i rodzin dotkniętych przestępstwem przemocy w rodzinie. W siedzibie Punktu Informacyjnego -Konsultacyjnego prowadzone są działania wspierająco, konsultacyjne, pomocowe dla współuzależnionych członków rodzin w których występują problemy alkoholowe. Ponadto w celu poszerzenia katalogu usług i wsparcia dla mieszkańców Gminy Świątki na terenie Ośrodka była udzielana pomoc psychologiczna w jeden dzień w miesiącu. Pomoc kierowana była w szczególności dla osób dorosłych, borykających się z problemami dnia codziennego. Pomoc polegała na wzmocnieniu osób korzystających, okazaniu wsparcia oraz pomoc w przezwyciężeniu trudnej sytuacji.

W 2023 roku z pomocy psychologicznej skorzystało 32 osoby.

### **13. Karta Dużej Rodziny.**

Na podstawie ustawy z dnia 5 grudnia 2014 roku o Karcie Dużej Rodziny (Dz. U. 2023 r. poz. 2424) Gminny Ośrodek Pomocy Społecznej realizuje zadanie związane z Ogólnopolską Kartą Dużej Rodziny, dzięki której rodziny wielodzietne z gminy Świątki mają możliwość skorzystania z ulg i zniżek określonych na podstawie ww. ustawy.

Ogólnopolska Karta Dużej Rodziny to system zniżek dla rodzin wielodzietnych oraz dodatkowych uprawnień. Jej posiadacze mają możliwość korzystania z katalogu oferty kulturalnej, energetycznej, rekreacyjnej czy transportowej na terenie całego kraju.

Karta Dużej Rodziny przysługuje rodzinom z przynajmniej trójką dzieci, niezależnie od dochodu. Karta jest wydawana bezpłatnie, każdemu członkowi rodziny. Rodzice mogą korzystać z karty dożywotnio, dzieci - do 18 roku życia lub do ukończenia nauki, maksymalnie do osiągnięcia 25 lat. Osoby niepełnosprawne otrzymują kartę na czas trwania orzeczenia o niepełnosprawności.

Od 1 stycznia 2019 r. prawo do posiadania Karty Dużej Rodziny przysługuje również wszystkim rodzicom oraz małżonkom rodziców, którzy mają lub mieli na utrzymaniu łącznie co najmniej troje dzieci..

**Tabela nr 11 Karta Dużej Rodziny**

<b>Karta Dużej Rodziny:</b>	<b>2023</b>
Łączna liczba przyznanych kart ( w tym przedłużenie, duplikat)	<b>130</b>

Źródło: Dane statystyczne GOPS

W porównaniu do 2022 wydano o 9 kart mniej.

#### 14. Działalność Klubu Integracji Społecznej w Świątkach.

Klub Integracji Społecznej został utworzony w marcu 2005 r. przy Gminnym Ośrodku Pomocy Społecznej w Świątkach. Jego ideą jest przeciwdziałanie wykluczeniu społecznemu.

Utworzenie Klubu Integracji Społecznej miało na celu podjęcie działań zmierzających do usamodzielnienia się osób i rodzin ich integrację ze środowiskiem lokalnym.

W ramach działań KIS w 2023 roku pracownicy Gminnego Ośrodka Pomocy Społecznej w Świątkach wspierali osoby bezrobotne poprzez pomoc w wyszukiwaniu aktualnych ofert pracy i ofert szkoleniowych w Urzędzie Pracy Powiatu Olsztyńskiego w Olsztynie.

#### 15. Świadczenia rodzinne i ich realizacja.

Świadczeniami rodzinnymi są:

- zasiłek rodzinny oraz dodatki do zasiłku rodzinnego;
- świadczenia opiekuńcze: zasiłek pielęgnacyjny, świadczenie pielęgnacyjne i specjalny zasiłek opiekuńczy;
- jednorazowa zapomoga z tytułu urodzenia się dziecka;
- świadczenie rodzicielskie

Zasiłek rodzinny przysługuje osobom, jeżeli dochód rodziny w przeliczeniu na osobę albo dochód osoby uczącej się nie przekracza kwoty 674,00 zł.

W przypadku, gdy członkiem rodziny jest dziecko legitymujące się orzeczeniem o niepełnosprawności lub orzeczeniem o umiarkowanym albo znacznym stopniu niepełnosprawności, zasiłek rodzinny przysługuje jeżeli dochód rodziny w przeliczeniu na osobę albo dochód osoby uczącej się nie przekracza kwoty 764,00 zł.

W przypadku przekroczenia kwoty uprawniającej daną rodzinę do zasiłku rodzinnego, zasiłek rodzinny i dodatki do zasiłku rodzinnego przysługują w wysokości różnicy między łączną kwotą zasiłków rodzinnych wraz z dodatkami, a kwotą, o którą został przekroczony dochód rodziny (złotówka za złotówkę).

Ustawa o świadczeniach rodzinnych weszła w życie z dniem 01 maja 2004 roku i z tym dniem Gminny Ośrodek Pomocy Społecznej w Świątkach rozpoczął realizację tych świadczeń.

Ze świadczeń rodzinnych w 2023 r. skorzystało **216** rodzin. Wiele rodzin korzystających ze świadczeń rodzinnych to rodziny ubogie. Liczba osób, które kwalifikują się do świadczeń rodzinnych z roku na rok spada, co spowodowane jest bardzo niskim przyrostem naturalnym w naszej gminie oraz niezmiennym od wielu lat kryterium dochodowym.

W okresie od 1 stycznia 2023 r. do 31 grudnia 2023 r. świadczenia rodzinne wydatkowano na kwotę **1932460,29 zł.**

**W 2023 roku w ramach świadczeń rodzinnych wydano 203 decyzje.**

**Tabela nr 12 Liczba decyzji administracyjnych wydanych w sekcji świadczeń rodzinnych**

<i>Forma zasiłku</i>	<i>Liczba decyzji wydanych administracyjnych</i>
<i>zasiłek rodzinny wraz z dodatkami</i>	<b>110</b>
<i>jednorazowa zapomoga z tytułu urodzenia dziecka</i>	<b>14</b>
<i>zasiłek pielęgnacyjny</i>	<b>43</b>
<i>świadczenia pielęgnacyjne</i>	<b>29</b>
<i>specjalny zasiłek opiekuńczy</i>	<b>0</b>
<i>świadczenie rodzicielskie</i>	<b>7</b>

*Źródło: Dane statystyczne Ośrodka*

Zasiłek rodzinny przysługuje osobom, do ukończenia przez dziecko 18 roku życia albo nauki w szkole, jednak nie dłużej niż do ukończenia 21 roku życia lub 24 roku życia, jeżeli kontynuuje naukę w szkole lub szkole wyższej i legitymuje się orzeczeniem o umiarkowanym albo o znacznym stopniu niepełnosprawności.

Do zasiłku rodzinnego przysługują dodatki z tytułu:

- urodzenia dziecka (1000,00 zł);
- opieki nad dzieckiem w okresie korzystania z urlopu wychowawczego (400,00 zł miesięcznie);
- samotnego wychowywania dziecka (193 zł miesięcznie na jedno dziecko, nie więcej niż 386,00 zł na wszystkie dzieci; w przypadku dziecka niepełnosprawnego wysokość tę zwiększa się o kwotę 80,00 zł nie więcej niż 160,00 zł na wszystkie dzieci);
- kształcenia i rehabilitacji dziecka niepełnosprawnego (90 zł miesięcznie na dziecko do 5 r. ż. oraz 110,00 zł na dziecko powyżej 5 r. ż.);

- rozpoczęcia roku szkolnego (100,00 zł raz w roku);
- podjęcia przez dziecko nauki w szkole poza miejscem zamieszkania 113,00 zł miesięcznie (zamieszkanie);
- podjęcia przez dziecko nauki w szkole poza miejscem zamieszkania 69,00 zł miesięcznie (dojazdy);
- wychowywania dzieci w rodzinie wielodzietnej (95,00 zł miesięcznie).

#### 15.1. **Zasilek pielęgnacyjny.**

Zgodnie z ustawą o świadczeniach rodzinnych zasilek pielęgnacyjny przyznaje się w celu częściowego pokrycia wydatków wynikających z konieczności zapewnienia osobie niepełnosprawnej opieki i pomocy innej osoby w związku z niezdolnością do samodzielnej egzystencji i przysługuje niepełnosprawnemu dziecku; osobie niepełnoletniej w wieku powyżej 16 roku życia, jeżeli legitymuje się orzeczeniem o znacznym stopniu niepełnosprawności; osobie, która ukończyła 75 lat oraz osobie w wieku powyżej 16 roku życia legitymującej się orzeczeniem o umiarkowanym stopniu niepełnosprawności, jeżeli niepełnosprawność powstała w wieku do ukończenia 21 roku życia. Zasilek pielęgnacyjny przysługiwał bez względu na dochód w wysokości 215,84 zł.

- **prawo uzyskało 103 osób;**
- **wypłacono 1126 świadczeń na łączną kwotę – 243035,84 zł.**

#### 15.2. **Świadczenie pielęgnacyjne.**

Świadczenia pielęgnacyjne z tytułu rezygnacji z zatrudnienia lub innej pracy zarobkowej przysługuje matce albo ojcu, opiekunowi faktycznemu dziecka, osobie będącej rodziną zastępczą spokrewnioną w rozumieniu ustawy z dnia 9 czerwca 2011 r. o wspieraniu rodziny i systemie pieczy zastępczej, innym osobom, na których zgodnie z przepisami ustawy z dnia 25 lutego 1964 r. – Kodeks rodzinny i opiekuńczy ciąży obowiązek alimentacyjny, z wyjątkiem osób o znacznym stopniu niepełnosprawności, jeżeli nie podejmują lub rezygnują z zatrudnienia lub innej pracy zarobkowej w celu sprawowania opieki nad osobą legitymującą się orzeczeniem o znacznym stopniu niepełnosprawności albo orzeczeniem o niepełnosprawności łącznie ze wskazaniami: konieczności stałej lub długotrwałej opieki lub pomocy innej osoby w związku ze znacznie ograniczoną możliwością samodzielnej egzystencji oraz konieczności stałego współudziału na co dzień opiekuna dziecka w procesie jego leczenia, rehabilitacji i edukacji.

Świadczenie pielęgnacyjne przysługuje, jeżeli niepełnosprawność osoby wymagającej opieki powstała nie później niż do ukończenia 18 roku życia lub w trakcie nauki w szkole lub w szkole wyższej, jednak nie później niż do ukończenia 25 roku życia.

Świadczenie pielęgnacyjne przysługiwało od 01.01.2023 r. do 31.12.2023 roku w wysokości **2458,00 zł** miesięcznie:

- **prawo uzyskało 37 osób;**
- **wypłacono 426 świadczeń na łączną kwotę – 1038980,20 zł.**

### 15.3. **Specjalny zasiłek opiekuńczy.**

Specjalny zasiłek opiekuńczy przysługuje osobom, na których zgodnie z przepisami ustawy z dnia 25 lutego 1964 r. – Kodeks rodzinny i opiekuńczy ciąży obowiązek alimentacyjny, jeżeli rezygnują z zatrudnienia lub innej pracy zarobkowej w związku z koniecznością sprawowania stałej opieki nad osobą legitymującą się orzeczeniem o znacznym stopniu niepełnosprawności albo orzeczeniem o niepełnosprawności łącznie ze wskazaniami: konieczności stałej lub długotrwałej opieki lub pomocy innej osoby w związku ze znacznie ograniczoną możliwością samodzielnej egzystencji oraz konieczności stałego współdziałania na co dzień opiekuna dziecka w procesie jego leczenia, rehabilitacji i edukacji.

Specjalny zasiłek opiekuńczy przysługuje, jeżeli łączny dochód rodziny osoby sprawującej opiekę oraz rodziny osoby wymagającej opieki w przeliczeniu na osobę nie przekracza kwoty kryterium dochodowego wynoszącego 764 zł netto. Specjalny zasiłek opiekuńczy przysługuje w kwocie 620 zł miesięcznie:

- **prawo uzyskały 0 osób;**
- **wypłacono 0 świadczeń na łączną kwotę – 0,00 zł.**

### 15.4. **Składka na ubezpieczenia emerytalne i rentowe od świadczenia pielęgnacyjnego i specjalnego zasiłku opiekuńczego.**

Ośrodek Pomocy Społecznej opłaca składki na ubezpieczenia emerytalne i rentowe dla osób opiekujących się dzieckiem niepełnosprawnym lub samotną osobą z orzeczonym znacznym stopniem niepełnosprawności na kwotę:

- **świadczenie pielęgnacyjne – 24 osób – 170 860,62 zł;**
- **specjalny zasiłek opiekuńczy – 0 osób – 0,00 zł**

Składkę na ubezpieczenia emerytalne i rentowe opłaca się za osoby pobierające świadczenia pielęgnacyjne oraz specjalny zasiłek opiekuńczy niepodlegające obowiązkowi ubezpieczenia z innego tytułu. Świadczenia rodzinne i koszty ich obsługi finansowane są w formie dotacji celowej.

### 15.5. **Świadczenie rodzicielskie i jego realizacja.**

Uchwalona przez Sejm w dniu 24 lipca 2015 r. ustawa o zmianie ustawy o świadczeniach rodzinnych oraz niektórych innych ustaw wprowadziła od 1 stycznia 2016 r. nowe świadczenie rodzinne – świadczenie rodzicielskie.

Świadczenie rodzicielskie przysługuje osobom, które urodziły dziecko, a które nie otrzymują zasiłku macierzyńskiego lub uposażenia macierzyńskiego. Uprawnieni do pobierania tego świadczenia są między innymi bezrobotni (niezależnie od rejestracji lub nie w urzędzie pracy), studenci, rolnicy, a także wykonujący prace na podstawie umów cywilnoprawnych. Także osoby zatrudnione lub prowadzące pozarolniczą

działalność gospodarczą, jeśli nie będą pobierały zasiłku macierzyńskiego będą mogły ubiegać się o świadczenie rodzicielskie.

Aby objąć wsparciem jak największą grupę osób i zapewnić rodzicom jak największe wsparcie materialne w pierwszym okresie życia dziecka, świadczenie rodzicielskie wynosi 1000 zł miesięcznie, nie jest uzależnione od kryterium dochodowego (jest to kwota netto gdyż świadczenie rodzicielskie nie podlega opodatkowaniu ani innym obciążeniom).

Wsparcie finansowe w postaci świadczenia rodzicielskiego przysługuje przez rok (52 tygodnie) po urodzeniu dziecka w wysokości 1000 zł miesięcznie, a w przypadku urodzenia wieloraczków ten okres będzie mógł być wydłużony nawet do 71 tygodni:

- wypłacono **90** świadczeń na łączną kwotę – **81985,60 zł**.

#### **16. Zasiłek dla opiekuna i jego realizacja.**

Z dniem 15 maja 2014 r. weszła w życie Ustawa z dnia 4 kwietnia 2014 r. o ustaleniu i wypłacie zasiłków dla opiekunów Dz. U. 2020 r. poz. 1297).

Zasiłek dla opiekuna w kwocie 620 zł, przysługuje osobie, jeżeli decyzja o przyznaniu jej prawa do świadczenia pielęgnacyjnego wygasła z mocy prawa z dniem 1 lipca 2013 r., na podstawie uznanego za niekonstytucyjny art. 11 ust. 3 ustawy z dnia 7 grudnia 2012 r. o zmianie ustawy o świadczeniach rodzinnych oraz niektórych innych ustaw. Przyznanie prawa do zasiłku dla opiekuna nie jest uzależnione od spełnienia kryterium dochodowego. Wysokość zasiłku dla opiekuna wynosi 620 zł miesięcznie;

- **prawo uzyskała 1 osoba;**
- **wypłacono 12 świadczeń na łączną kwotę – 7 440,00 zł.**

**Tabela nr 13. Świadczeniobiorcy i wydatki na świadczenia rodzinne w 2023 r.**

<i>L.p.</i>	<i>Wyszczególnienie</i>	<i>Liczba Rodzin</i>	<i>Liczba Świadczeń</i>	<i>Kwota Świadczeń (w zł)</i>
1	Zasiłek rodzinny	94	2009	231 516,70
2	Dodatki do zasiłków Rodzinnych, w tym z tytułu:	x	1330	148 862,36
2.1	Urodzenia dziecka	6	6	6 000,00
2.2	Opieki nad dzieckiem w okresie korzystania z urlopu wychowawczego	3	25	9 711,84
2.3	Samotnego wychowywania dziecka	12	169	33 574,62
2.4	Kształcenia i rehabilitacji dziecka niepełnosprawnego:	11	128	13 880,00

2.4.1	Kształcenia i rehabilitacji dziecka niepełnosprawnego do 5 roku życia	1	10	900,00
2.4.2	Kształcenia i rehabilitacji dziecka niepełnosprawnego powyżej 5 roku życia	10	118	12 980,00
2.5	Rozpoczęcia roku szkolnego	62	136	10 805,43
2.6	Podjęcia przez dziecko nauki w szkole poza miejscem zamieszkania:	45	350	26 784,09
2.6.1	Na pokrycie wydatków związanych z zamieszkaniem w miejscowości, w której znajduje się szkoła	9	76	7 993,86
2.6.2	Na pokrycie wydatków związanych z dojazdem do miejscowości, w której jest szkoła	36	274	18 790,23
2.7	Wychowywania dziecka w rodzinie wielodzietnej	36	516	48 106,38
<b>3</b>	<b>Zasiłki rodzinne z dodatkami (poz.1+2)</b>	<b>x</b>	<b>3339</b>	<b>380 379,06</b>
4	Zasiłki pielęgnacyjne	103	1126	243 035,84
5	Świadczenia pielęgnacyjne	37	426	1 038 980,20
6	Specjalny zasiłek opiekuńczy	0	0	0,00
7	Zasiłek dla opiekuna	1	12	7440,00
<b>8</b>	<b>Świadczenia opiekuńcze (poz.4+5+6+7)</b>	<b>x</b>	<b>1564</b>	<b>1 289 456,04</b>
<b>9</b>	<b>Razem świadczenia (poz.3+8)</b>	<b>x</b>	<b>4903</b>	<b>1 669 835,10</b>
10	Jednorazowa zapomoga z tyt. urodzenia	14	14	14 000,00
11	Świadczenie rodzicielskie	13	90	81 985,60
12	Składka na ubezpieczenie emerytalne i rentowe	24	259	170 860,62
13	Składka na ubezpieczenie zdrowotne	25	290	63 062,03
<b>14</b>	<b>Ogółem (poz. 9+10+11+12+13)</b>	<b>x</b>	<b>5556</b>	<b>1 999 743,35</b>

Źródło: Dane statystyczne Ośrodka

### 17. Świadczenie wychowawcze i jego realizacja.

Zgodnie z zapisem ustawy o pomocy państwa w wychowywaniu dzieci (Dz. U. z 2019 r., poz. 2407, 2021r. poz 1162, 1981, 2270 ) świadczenie wychowawcze przysługuje matce, ojcu, opiekunowi faktycznemu dziecka, opiekunowi prawnemu dziecka albo dyrektorowi domu pomocy społecznej, w wysokości 500,00 zł miesięcznie na dziecko w rodzinie. Od 1 lipca 2019 r. świadczenie wychowawcze przysługuje na każde dziecko do ukończenia przez nie 18 roku życia, bez względu na dochód.

**Od 01 czerwca 2022r.** realizację zadania przejął ZUS. W dalszym ciągu realizujemy zadania wynikające ze świadczeń nienależnie pobranych i systemu koordynacji świadczeń.

Kwota wypłaconych świadczeń w 2023 r. – **2500,00 zł.** Koszty obsługi: **2000,00 zł.**

## 18. Świadczenia z funduszu alimentacyjnego i ich realizacja.

Świadczenia z funduszu alimentacyjnego przyznawane są na warunkach określonych w ustawie z dnia 7 września 2007 r. o pomocy osobom uprawnionym do alimentów (Dz. U. z 2023 r. poz. 1993).

### Świadczenia z funduszu alimentacyjnego przysługują:

- obywatelom polskim;
- cudzoziemcom.

Świadczenia z funduszu alimentacyjnego przysługują w wysokości bieżąco ustalonych alimentów, jednakże **nie wyższej niż 500 zł miesięcznie**. Przyznanie prawa do świadczenia z funduszu alimentacyjnego uzależnione jest od spełnienia kryterium dochodowego. Świadczenia te przysługują, jeżeli dochód rodziny w przeliczeniu na osobę w rodzinie nie przekracza kwoty **1209,00 zł** przeliczeniu na osobę w rodzinie.

Świadczenia z funduszu alimentacyjnego przysługują osobie uprawnionej do ukończenia:

- 18 roku życia albo w przypadku gdy uczy się w szkole lub szkole wyższej do ukończenia
- 25 roku życia, albo w przypadku posiadania orzeczenia o znacznym stopniu niepełnosprawności – bezterminowo.

Ośrodek Pomocy Społecznej w Świątkach w okresie od 1 stycznia do 31 grudnia 2023 r. wypłacił świadczenia z funduszu alimentacyjnego dla **51 uprawnionych dzieci** na ogólną kwotę **174992,56 zł**.

Świadczenia z funduszu alimentacyjnego wypłacone były dla **35 rodzin**. Przeciętne miesięczne wydatki na świadczenia z funduszu alimentacyjnego wynosiły **14582,71 zł**, a przeciętna wysokość świadczenia wynosiła **374,72 zł**.

**Tabela nr 15 Realizacja świadczeń alimentacyjnych z Funduszu Alimentacyjnego**

<i>L.p.</i>	<i>Wyszczególnienie</i>	<i>Liczba Rodzin</i>	<i>Liczba Świadczeń</i>	<i>Kwota Świadczeń</i>
<i>1</i>	Świadczenie alimentacyjne	<b>35</b>	<b>467</b>	<b>174 992,56 zł</b>

*Źródło: Dane statystyczne Ośrodka*

### 18. 1. Postępowanie wobec dłużników alimentacyjnych z tytułu funduszu alimentacyjnego.

Gminny Ośrodek Pomocy Społecznej w Świątkach zarejestrował **41** dłużników alimentacyjnych zamieszkałych na terenie gminy Świątki mających zaległości z tytułu wypłaconych świadczeń z funduszu alimentacyjnego od 1 stycznia do 31 grudnia 2023 r.

W okresie od 1 stycznia do 31 grudnia 2023 r. Gminny Ośrodek Pomocy Społecznej w Świątkach otrzymał kwotę **60863,89 zł** tytułem ściągniętych należności od dłużników alimentacyjnych z tego:



- przekazano do budżetu państwa kwotę **54166,67 zł** w tym odsetki przekazane do budżetu państwa w kwocie **44120,88 zł**;
- przekazano na dochody własne gminy kwotę **6697,22 zł**

Przeprowadzono **13** wywiadów alimentacyjnych z dłużnikami alimentacyjnymi oraz odebrano oświadczenia majątkowe.

#### **19. Dodatek mieszkaniowy.**

Dodatki mieszkaniowe to świadczenia mające na celu wsparcie osób i rodzin w zakresie dofinansowania do kosztów utrzymania ich miejsca zamieszkania. Przysługują tym osobom, które osiągają stosunkowo niskie dochody, a powierzchnia zajmowanego lokalu lub budynku nie przekracza określonych przez ustawodawcę wartości. Wypłata dodatków mieszkaniowych jest zadaniem własnym gminy, a w konsekwencji organem właściwym do ich realizacji jest Wójt Gminy Świątki. Wójt Gminy Świątki upoważnił do realizacji zadania Gminny Ośrodek Pomocy Społecznej w Świątkach.

**Dodatki mieszkaniowe** - ustalanie prawa i wypłata dodatków mieszkaniowych.

W 2023 r. przyjęto **21 wniosków** o przyznanie dodatków mieszkaniowych.

Wydatkowano na ten cel kwotę **38068,12 zł**.

Przyznano dodatki mieszkaniowe dla **10** gospodarstw domowych.

#### **20. Wybrane aspekty działalności ośrodka pomocy społecznej w Świątkach.**

##### **1) Zakres współpracy.**

Jak wynika z analizy, najliczniejszą grupę osób korzystających ze świadczeń pieniężnych pomocy społecznej podobnie jak w poprzednich latach były osoby ubogie, długotrwale chore i bezrobotne. Znaczna część z nich nie posiadała uprawnień do świadczeń w formie zasiłku dla bezrobotnych. Były to najczęściej rodziny o niskim poziomie wykształcenia, a także wielodzietne i niepełne, które wymagały osłony socjalnej.

Według danych Urzędu Pracy Powiatu Olsztyńskiego na terenie Gminy Świątki osób zarejestrowanych w Urzędzie Pracy Powiatu Olsztyńskiego na dzień 31 grudnia 2023 roku było 106 osób, w tym 58 kobiet. Zarejestrowanych w UPPO z prawem do zasiłku stanowiło 16 osób, w tym 9 kobiet. Z uwagi na istniejącą sytuację spowodowaną między innymi tym stanem, szukaliśmy różnych sposobów rozwiązywania ich problemów życiowych. Aby umożliwić im powrót na rynek pracy, podejmowane były różnego rodzaju działania aktywizujące zawodowo tę grupę osób. W tym zakresie ściśle i na bieżąco współpracowaliśmy z Urzędem Pracy Powiatu Olsztyńskiego, zakładami pracy oraz prywatnymi pracodawcami.

Dużą uwagę przywiązujemy do podejmowania działań na rzecz osób pozostających bez pracy.

W wykonywaniu swoich zadań współpracujemy z wieloma instytucjami, organizacjami, osobami fizycznymi, szkołami, sądami, policją i Kościołem. W tym zakresie typujemy też mieszkańców do podjęcia prac społeczno- użytecznych, robót publicznych. W ramach Klubu Integracji Społecznej podejmowane są

działania na rzecz osób bezrobotnych, polegają one między innymi na organizowaniu różnorodnych szkoleń, kursów, warsztatów. Przy współpracy z Urzędem Gminy w Świątkach, Zespołem Szkolno – Przedszkolnym, Gminną Biblioteką Publiczną w Świątkach, Gminną Komisją Rozwiązywania Problemów Alkoholowych i Przemocy w Rodzinie, Ochotniczą Strażą Pożarną, Świetlicami Wiejskimi i bierzemy czynny udział w organizacji „Dni Rodziny” oraz festynów.

Mając na uwadze dobro wszystkich dzieci wspólnie z dyrekcją przedszkola, szkół podstawowych oraz wychowawcami klas, organizujemy dla nich pomoc. Dążymy do tego, aby nasze wsparcie było jak najbardziej efektywne. Wspólnie realizujemy też wiele programów rządowych, między innymi:

- wieloletni rządowy program „Posiłek w szkole i w domu” na lata 2019-2023,
- program przeciwdziałania przemocy w rodzinie,
- program profilaktyki i rozwiązywania problemów alkoholowych, problemów narkomanii
- gminny program wspierania rodziny dla Gminy Świątki.

Bierzemy też czynny udział w programach profilaktyczno – opiekuńczych. Jest to praca z rodziną oraz poradnictwo rodzinne. Na bieżąco współpracujemy z Gminną Komisją Rozwiązywania Problemów Alkoholowych. Mając na uwadze rodziny z problemem przemocy podejmujemy różnego rodzaju działania w ramach Zespołu Interdyscyplinarnego. Wspólnie budujemy system skutecznej interwencji wobec przemocy domowej oraz udzielamy wszechstronnej pomocy poszkodowanym.

## **2) Organizacja kolonii dla dzieci i młodzieży.**

Wzorem ubiegłych lat dzieci i młodzież z naszej gminy wypoczywała na koloniach letnich organizowanych i finansowanych przez Warmińsko-Mazurskiego Kuratora Oświaty. Uczestnicy kolonii letnich typowani byli przez pracowników socjalnych GOPS w Świątkach, łącznie 8 uczniów szkoły podstawowej. Turnus kolonijny dla dzieci z gminy Świątki odbył się w terminie 27.06.2023 r. – 03.07.2023 r. Realizatorem zadania był: BURSA Gdańska im. Ireny Sendlerowej w Gdańsku.

## **21. Prowadzenie i zapewnienie miejsc w mieszkaniach chronionych.**

Mieszkanie chronione przysługuje osobie, która ze względu na trudną sytuację życiową, wiek, niepełnosprawność lub chorobę potrzebuje wsparcia w funkcjonowaniu w codziennym życiu, ale nie wymaga usług w zakresie świadczonej przez jednostkę całodobowej opieki, w szczególności osobie z zaburzeniami psychicznymi, osobie opuszczającej pieczę zastępczą w rozumieniu przepisów o wspieraniu rodziny i systemie pieczy zastępczej, młodzieżowy ośrodek wychowawczy, zakład dla nieletnich, a także cudzoziemcowi, który uzyskał w Rzeczypospolitej Polskiej status uchodźcy lub ochronę uzupełniającą, może być przyznany pobyt w mieszkaniu chronionym. Mieszkanie chronione jest formą pomocy społecznej przygotowującą pod opieką specjalistów osoby tam przebywające do prowadzenia samodzielnego życia lub wspomagającą te osoby w codziennym funkcjonowaniu. Mieszkanie chronione może być prowadzone przez każdą jednostkę organizacyjną pomocy społecznej lub organizację pożytku publicznego i w zależności od celu udzielania wsparcia prowadzone jest jako mieszkanie chronione treningowe lub mieszkanie chronione wspierane.

W mieszkaniu chronionym treningowym zapewnia się usługi bytowe oraz naukę, rozwijanie lub utrwalanie samodzielności, sprawności w zakresie samoobsługi, pełnienia ról społecznych w integracji ze społecznością lokalną, w celu umożliwienia prowadzenia samodzielnego życia.

Mieszkanie chronione wspierane przeznaczone jest dla: osoby niepełnosprawnej, w szczególności osoby niepełnosprawnej fizycznie lub osoby z zaburzeniami psychicznymi, osoby w podeszłym wieku lub przewlekle chorej. W mieszkaniu chronionym wspieranym zapewnia się usługi bytowe oraz pomoc w wykonywaniu czynności niezbędnych w życiu codziennym i realizacji kontaktów społecznych, w celu utrzymania lub rozwijania samodzielności osoby na poziomie jej psychofizycznych możliwości. Decyzję o skierowaniu do korzystania ze wsparcia w mieszkaniu chronionym wydaje się na czas określony. W stosunku do osób, które posiadają orzeczenie o znacznym lub umiarkowanym stopniu niepełnosprawności, a także w szczególnie uzasadnionych przypadkach w stosunku do innych osób, może być wydana decyzja o skierowaniu do korzystania ze wsparcia w mieszkaniu chronionym wspieranym na czas nieokreślony.

Zgodnie z art. 17 ust. 1 pkt 12 ustawy z dnia 12 marca 2004 r. o pomocy społecznej (Dz. U. z 2023 r. poz. 901, 1693, 1938, 2760) gminy są zobowiązane do prowadzenia i zapewniania miejsc w mieszkaniach chronionych. Gmina Świątki obecnie nie dysponuje zasobami lokalowymi, które mogłaby przeznaczyć na realizację zadania, o którym mowa, w związku z tym zwróciła się z zapytaniem do innych Gmin o powierzenie w/w zadania.

**Żadna z Gmin do których zwrócono się z ww. zapytaniem nie odpowiedziało.**

## 22. Dodatek osłonowy.

- 1) dodatek osłonowy przyznawany jest na warunkach określonych w ustawie z dnia 17 grudnia 2021 r. o dodatku osłonowym (Dz. U. z 2022 r. poz. 1, 202, 1692, 2687).
- 2) dodatek osłonowy przysługuje:
  - a) osobie w gospodarstwie domowym jednoosobowym, w którym wysokość przeciętnego miesięcznego dochodu w rozumieniu art. 3 pkt 1 ustawy z dnia 28 listopada 2003 r. o świadczeniach rodzinnych (Dz. U. z 2020 r. poz. 111 oraz z 2021 r. poz. 1162, 1981, 2105 i 2270) nie przekracza kwoty 2100 zł, oraz osobie w gospodarstwie domowym wieloosobowym, w którym wysokość przeciętnego miesięcznego dochodu w rozumieniu art. 3 pkt 1 ustawy z dnia 28 listopada 2003 r. o świadczeniach rodzinnych nie przekracza kwoty 1500 zł na osobę;
  - b) osobie, o której mowa w pkt 1, w przypadku gdy wysokość jej przeciętnego miesięcznego dochodu w rozumieniu art. 3 pkt 1 ustawy z dnia 28 listopada 2003 r. o świadczeniach rodzinnych na osobę przekracza kwotę, o której mowa w pkt 1, w wysokości różnicy między kwotą dodatku osłonowego a kwotą, o którą został przekroczony przeciętny miesięczny dochód w rozumieniu art. 3 pkt 1 ustawy z dnia 28 listopada 2003 r. o świadczeniach rodzinnych na osobę;
- 3) w przypadku gdy wniosek o wypłatę dodatku osłonowego dla gospodarstwa domowego wieloosobowego, o którym mowa w ust. 1, złożyła więcej niż jedna osoba, dodatek ten przyznawany jest wnioskodawcy, który złożył taki wniosek jako pierwszy;

- 4) na potrzeby składania wniosków o wypłatę dodatku osłonowego przyjmuje się, że jedna osoba może wchodzić w skład tylko jednego gospodarstwa domowego;
- 5) dodatek osłonowy wynosi rocznie:
  - a) 400,00 zł dla gospodarstwa domowego jednoosobowego;
  - b) 600,00 zł dla gospodarstwa domowego składającego się z 2 do 3 osób;
  - c) 850,00 zł dla gospodarstwa domowego składającego się z 4 do 5 osób;
  - d) 1150,00 zł dla gospodarstwa domowego składającego się z co najmniej 6 osób;
- 6) dodatek osłonowy, w przypadku gdy głównym źródłem ogrzewania gospodarstwa domowego jest kocioł na paliwo stałe, kominek, koza, ogrzewacz powietrza, trzon kuchenny, pieco-kuchnia, kuchnia węglowa lub piec kaflowy na paliwo stałe, zasilane węglem lub paliwami węgl pochodnymi, zgłoszone do centralnej ewidencji emisyjności budynków, o której mowa w art. 27a ust. 1 ustawy z dnia 21 listopada 2008 r. o wspieraniu termomodernizacji i remontów oraz o centralnej ewidencji emisyjności budynków (Dz. U. z 2021 r. poz. 554, 1162i 1243), wynosi rocznie:
  - a) 500,00 zł dla gospodarstwa domowego jednoosobowego;
  - b) 750,00 zł dla gospodarstwa domowego składającego się z 2 do 3 osób;
  - c) 1062,50 zł dla gospodarstwa domowego składającego się z 4 do 5 osób;
  - d) 1437,50 zł dla gospodarstwa domowego składającego się z co najmniej 6 osób.
- 7) w przypadku gdy wysokość dodatku osłonowego, ustalona zgodnie z ust. 1 pkt 2, jest niższa niż 20,00 zł, dodatek ten nie przysługuje.

**W 2023 roku Gminny Ośrodek Pomocy Społecznej w Świątkach nie wypłacał dodatków osłonowych.**

### **23. Dodatek węglowy:**

- 1) dodatek węglowy przysługuje osobie w gospodarstwie domowym w przypadku, gdy głównym źródłem ogrzewania gospodarstwa domowego jest kocioł na paliwo stałe, kominek, koza, ogrzewacz powietrza, trzon kuchenny, pieco - kuchnia, kuchnia węglowa lub piec kaflowy na paliwo stałe, zasilane paliwami stałymi, wpisane lub zgłoszone do centralnej ewidencji emisyjności budynków, o której mowa w art. 27a ust. 1 ustawy z dnia 21 listopada 2008 r. o wspieraniu termomodernizacji i remontów oraz o centralnej ewidencji emisyjności budynków (Dz. U. z 2022 r. poz. 438, 1561, 1576, 1967 i 2456), do dnia 11 sierpnia 2022 r., albo po tym dniu –w przypadku głównych źródeł ogrzewania wpisanych lub zgłoszonych po raz pierwszy do centralnej ewidencji emisyjności budynków, o których mowa w art. 27g ust. 1 tej ustawy;
- 2) przez gospodarstwo domowe, o którym mowa w ust. 1, rozumie się:
  - a) osobę fizyczną samotnie zamieszkujejącą i gospodarującą (gospodarstwo domowe jednoosobowe)

albo

osobę fizyczną oraz osoby z nią spokrewnione lub niespokrewnione pozostające w faktycznym związku, wspólnie z nią zamieszkujące i gospodarujące (gospodarstwo domowe wieloosobowe).

- 3) przez paliwa stałe rozumie się węgiel kamienny, brykiet lub pelet zawierające co najmniej 85% węgla kamiennego:
- a) w przypadku gdy pod jednym adresem miejsca zamieszkania zamieszkuje więcej niż jedno gospodarstwo domowe, jeden dodatek węglowy przysługuje dla wszystkich gospodarstw domowych zamieszkujących pod tym adresem;
  - b) w przypadku gdy wniosek o wypłatę dodatku węglowego złożono dla więcej niż jednego gospodarstwa domowego mających ten sam adres miejsca zamieszkania, to dodatek ten jest wypłacany wnioskodawcy, który złożył wniosek jako pierwszy. Pozostałe wnioski pozostawia się bez rozpoznania;
  - c) w przypadku gdy pod jednym adresem miejsca zamieszkania zamieszkuje więcej niż jedno gospodarstwo domowe i w terminie do dnia 30 listopada 2022 r. nie jest możliwe ustalenie odrębnego adresu miejsca zamieszkania dla poszczególnych gospodarstw domowych zamieszkujących pod tym adresem w odrębnych lokalach, nie stosuje się ust. 3a i 3b do gospodarstwa domowego, którego źródłem ogrzewania jest oddzielne lub współdzielone źródło ciepła;
  - d) w przypadku, o którym mowa w ust. 3c, gospodarstwu domowemu, które zajmuje lokal, dla którego nie było możliwe ustalenie odrębnego adresu, wójt, burmistrz albo prezydent miasta przyznaje dodatek węglowy w drodze decyzji administracyjnej, jeżeli w wyniku przeprowadzenia wywiadu środowiskowego organ ten ustalił zamieszkiwanie pod jednym adresem w odrębnych lokalach kilku gospodarstw domowych oraz wykorzystywanie przez te gospodarstwa oddzielnego lub współdzielonego źródła ogrzewania. Z przeprowadzonego wywiadu środowiskowego sporządza się notatkę służbową. Wójt, burmistrz albo prezydent miasta dokonuje wpisu źródła ciepła do centralnej ewidencji emisyjności budynków, o której mowa w art. 27a ust. 1 ustawy z dnia 21 listopada 2008 r. o wspieraniu termomodernizacji i remontów oraz o centralnej ewidencji emisyjności budynków, jeżeli źródło nie było wcześniej zgłoszone do tej ewidencji, bez konieczności składania odpowiedniej deklaracji.

**W 2023 roku Gminny Ośrodek Pomocy Społecznej w Świątkach wypłacił dodatek węglowy dla 1 osoby w wys. 3000,00 zł. Koszty obsługi wyniosły 60,00 zł**

#### **24. Dodatek dla gospodarstw domowych z tytułu wykorzystywania niektórych źródeł ciepła.**

Dodatek dla gospodarstw domowych przysługuje osobie w gospodarstwie domowym, w przypadku gdy głównym źródłem ciepła gospodarstwa domowego jest:

- 1) kocioł na paliwo stałe, kominek, koza, ogrzewacz powietrza, trzon kuchenny, pieco kuchnia albo piec kaflowy na paliwo stałe, zasilane peletem drzewnym, drewnem kawałkowym lub innym rodzajem biomasy,  
albo  
kocioł gazowy zasilany skroplonym gazem LPG,  
albo  
kocioł olejowy– zgłoszone lub wpisane do centralnej ewidencji emisyjności budynków, o której mowa w art. 27a ust. 1 ustawy z dnia 21 listopada 2008 r. o wspieraniu termomodernizacji i remontów oraz o centralnej ewidencji emisyjności budynków (Dz. U. z 2022 r. poz. 438, 1561, 1576 i 1967), do dnia 11 sierpnia 2022 r., albo po tym dniu – w przypadku głównych źródeł ogrzewania zgłoszonych lub wpisanych po raz pierwszy do centralnej ewidencji emisyjności budynków, o których mowa w art. 27g ust. 1 tej ustawy.
- 2) przez gospodarstwo domowe, o którym mowa w ust. 1, rozumie się:
  - a) osobę fizyczną samotnie zamieszkujejącą i gospodarującą (gospodarstwo domowe jednoosobowe)  
albo
  - b) osobę fizyczną oraz osoby z nią spokrewnione lub niespokrewnione pozostające w faktycznym związku, wspólnie z nią zamieszkujejące i gospodarujące(gospodarstwo domowe wieloosobowe).
- 3) dodatek dla gospodarstw domowych wypłaca się na wniosek osoby, o której mowa w ust. 2;
- 4) w przypadku gdy pod jednym adresem miejsca zamieszkania zamieszkuje więcej niż jedno gospodarstwo domowe, jeden dodatek dla gospodarstw domowych przysługuje dla wszystkich gospodarstw domowych zamieszkujących pod tym adresem.
- 5) w przypadku gdy wniosek o wypłatę dodatku dla gospodarstw domowych złożono dla więcej niż jednego gospodarstwa domowego mających ten sam adres miejsca zamieszkania, to dodatek ten jest przyznawany wnioskodawcy, który złożył wniosek jako pierwszy. Pozostałe wnioski pozostawia się bez rozpoznania.

**W 2023 roku Gminny Ośrodek Pomocy Społecznej w Świątkach wypłacił dla 1 osoby dodatek dla gospodarstw domowych z tytułu wykorzystywania niektórych źródeł ciepła w wysokości 3000,00 zł.**

## **25. Dodatek elektryczny.**

Dodatek elektryczny przysługuje odbiorcy energii elektrycznej w gospodarstwie domowym w rozumieniu art. 3 pkt 13 ustawy- Prawo energetyczne, w przypadku gdy główne źródło ogrzewania gospodarstwa domowego jest zasilane energią elektryczną i źródło to zostało zgłoszone lub wpisane do centralnej ewidencji emisyjności budynków, o której mowa w art. 27a ust. 1 ustawy z dnia 21 listopada 2008 r. o wspieraniu termomodernizacji i remontów oraz o centralnej ewidencji emisyjności budynków (Dz. U. z 2022 r. poz. 438, 1561, 1576 i 1967), do dnia 11 sierpnia 2022 r., albo po tym dniu – w przypadku głównych źródeł

ogrzewania zgłoszonych lub wpisanych po raz pierwszy do centralnej ewidencji emisyjności budynków, o których mowa w art. 27g ust. 1 tej ustawy.

Dodatek elektryczny nie przysługuje osobie w gospodarstwie domowym, objętym pozytywnie rozpatrzonym wnioskiem o wypłatę dodatku węglowego.

Dodatek elektryczny dla gospodarstwa domowego, o którym mowa w art. 27 ust. 1 wynosi 1000,00 zł, w przypadku gdy zużycie energii elektrycznej w gospodarstwie domowym w tym samym miejscu zamieszkania w 2021 r. wyniosło więcej niż 5 MWh, dodatek elektryczny wynosi 1500,00 zł.

Wniosek o dodatek elektryczny mógł być złożony w terminie od dnia 1 grudnia 2022 r. do dnia 1 lutego 2023 r., wnioski złożone po dniu 1 lutego 2023r. zostawały bez rozpatrzenia. Dodatek elektryczny wypłacony był do dnia 31 marca 2023 r.

**W 2023 roku Gminny Ośrodek Pomocy Społecznej w Świątkach wypłacił dla 11 osób dodatek elektryczny w wysokości 13 500,00 zł. Koszty obsługi wyniosły 270,00 zł.**

## 26. Fundusz Pomocy.

W wyniku wybuchu konfliktu zbrojnego na terenie Ukrainy w dniu 24 lutego 2022r. Gminny Ośrodek Pomocy Społecznej w Świątkach realizował zadania zgodnie ze Specustawą z dnia 12 marca 2022 r. o pomocy obywatelom Ukrainy w związku konfliktem zbrojnym na terenie tego Państwa (Dz. U. z 2023 r. poz. 103, 185).

### *Jednorazowe świadczenie pieniężne w wysokości 300 zł dla obywateli Ukrainy*

Jednorazowe świadczenie pieniężne w wysokości 300,00 zł na osobę jest pomocą przysługującą obywatelom Ukrainy, którym został przypisany nr PESEL i ich pobyt został uznany jako legalny.

W 2023 roku Gminny Ośrodek Pomocy Społecznej w Świątkach nie wypłacał jednorazowego świadczenia pieniężnego w wysokości 300zł dla obywateli Ukrainy w związku z brakiem złożonych wniosków na ten cel.

### ▪ *Świadczenia z pomocy społecznej -zapewnienie posiłku dla dzieci i młodzieży*

W wyniku wybuchu konfliktu zbrojnego na terenie Ukrainy w dniu 24 lutego 2022r., Gminny Ośrodek Pomocy Społecznej w Świątkach realizował zadania zgodnie ze Specustawą z dnia 12 marca 2022 r. o pomocy obywatelom Ukrainy w związku konfliktem zbrojnym na terenie tego Państwa ( Dz. U. z 2023 r. poz. 103 ze zm.).

Na podstawie w/w ustawy nie zostały przyznane *świadczenia rodzinne* obywatelom Ukrainy, którzy w 2023 roku przebywali na terenie Gminy Świątki.

▪ Żaden z obywateli Ukrainy przebywających na terenie naszej Gminy nie skorzystał z bezpłatnej pomocy psychologicznej.

## **27. Realizacja Programu „Czyste Powietrze”.**

Znowelizowane w 2020 roku Prawo ochrony środowiska nakłada na gminy obowiązek wydawania zaświadczeń dla osób fizycznych w celu potwierdzenia przeciętnego miesięcznego dochodu na jednego członka gospodarstwa domowego osoby ubiegającej się o dofinansowanie z Wojewódzkiego Funduszu Ochrony Środowiska i Gospodarki Wodnej (lub Narodowego Funduszu Ochrony Środowiska i Gospodarki Wodnej) w ramach Programu Czyste Powietrze.

Złożenie wniosku o podwyższony poziom dofinansowania w ramach programu Czyste Powietrze jest uwarunkowane posiadaniem takiego zaświadczenia. Nie jest ono natomiast wymagane przy składaniu wniosku o podstawowy poziom dofinansowania.

**W Gminie Świątki zaświadczenia wydawane są przez Gminny Ośrodek Pomocy Społecznej w Świątkach.**

**W 2023 roku wydano 22 zaświadczeń.**

## **28. Potrzeby z zakresu pomocy społecznej.**

Stosownie do art. 110 ust. 9 ustawy o pomocy społecznej z dnia 12 marca 2004 r. (Dz. U z 2023 r. poz 901, 1693, 1693, 1938, 2760) Kierownik Ośrodka Pomocy Społecznej składa Radzie Gminy coroczne sprawozdanie z działalności ośrodka oraz przedstawia wykaz potrzeb w tym zakresie. Rada gminy, biorąc pod uwagę potrzeby, opracowuje i kieruje do wdrożenia lokalne programy pomocy społecznej.

Podstawą do określenia potrzeb w zakresie pomocy społecznej jest diagnoza problemów społecznych prowadzona na bieżąco przez Gminny Ośrodek Pomocy Społecznej w Świątkach, który gromadzi dane dotyczące sytuacji rodzinnej, zawodowej, zdrowotnej mieszkańców gminy korzystających z pomocy społecznej.

**Za priorytetowe potrzeby z zakresu pomocy społecznej na 2024 rok przyjęto:**

- realizacja Programu „Rozwoju Rodzinnych Domów Pomocy – Edycja 2024”- wsparcie finansowe samorządów lokalnych w działaniach na rzecz osób starszych i niepełnosprawnych – odciążenie budżetu Gminy;
- realizacja Programu "Asystent osobisty osoby niepełnosprawnej - Edycja 2024"- celem programu jest ogólnodostępne wsparcie w wykonywaniu codziennych czynności oraz funkcjonowaniu w życiu społecznym osób niepełnosprawnych mające na celu zwiększenie szans osób niepełnosprawnych na prowadzenie bardziej samodzielnego i aktywnego życia;
- kontynuowanie realizacji wszystkich zadań w zakresie pomocy społecznej w celu zaspokojenia niezbędnych potrzeb umożliwiających życie odpowiadających godności człowieka;



- wzmocnienie pracy socjalnej – planowanie długotrwałych działań na rzecz wzmocnienia bądź odzyskania zdolności do funkcjonowania w społeczeństwie;
- współpraca z Ośrodkiem Zdrowia, Gminną Komisją Rozwiązywania Problemów Alkoholowych, Punktem Konsultacyjno-Informacyjnym przy Urzędzie Gminy w Świątkach, sądem, kuratorami sądowymi, policją, kościołami itp. w celu realizacji działań służących zmniejszeniu liczby osób uzależnionych i przeciwdziałaniu przemocy domowej, udział w organizacji Dni Rodziny w gminie Świątki;
- promowanie i zachęcanie mieszkańców gminy Świątki do zdrowego stylu życia i profilaktycznych badań;
- promowanie i zachęcanie mieszkańców gminy Świątki do zniżek i ulg uzyskiwanych dzięki posiadaniu Karty Dużej Rodziny;
- kontynuacja wieloletniego rządowego programu „Posiłek w szkole i w domu” na lata 2024-2028;
- podejmowanie działań służących aktywizacji: zawodowej, społecznej, edukacyjnej i zdrowotnej osób marginalizowanych oraz zagrożonych wykluczeniem społecznym w gminie Świątki – realizacja projektów współfinansowanych ze środków Unii Europejskiej;
- realizacja Europejskiego Programu Pomocy Żywnościowej (FEPŻ), pomoc żywnościowa dla najuboższej ludności Unii Europejskiej (żywność przekazywana w ramach Europejskiego Programu Pomocy Żywnościowej za pośrednictwem Polskiego Komitetu Pomocy Społecznej w Olsztynie);
- realizacja zadań wynikających z ustawy o pomocy społecznej, o wspieraniu rodziny i systemie pieczy zastępczej, o przeciwdziałaniu przemocy w rodzinie, o dodatkach mieszkaniowych i zryczałtowanego dodatku energetycznemu, o świadczeniach rodzinnych, o osobach uprawnionych do alimentów;
- realizacja programów celowych pomocy społecznej: gminny program wspierania rodziny, program przeciwdziałania przemocy w rodzinie oraz ochrony ofiar przemocy w rodzinie;
- rozwijanie współpracy z instytucjami i organizacjami pozarządowymi znajdującymi się na terenie gminy i poza nią, w szczególności z powiatowym urzędem pracy w zakresie upowszechniania ofert pracy oraz informacji o wolnych miejscach pracy, poradnictwie zawodowym i o szkoleniach;
- promowanie idei wolontariatu;
- podnoszenie poziomu i doskonalenie sprawności funkcjonowania pomocy społecznej poprzez stałe podnoszenie kwalifikacji i kompetencji kadry pomocy społecznej oraz członków Zespołu Interdyscyplinarnego;
- sporządzanie oceny zasobów pomocy społecznej, opierającej się na analizie lokalnej sytuacji społeczno-demograficznej i obejmującej w szczególności infrastrukturę, kadre, organizacje pozarządowe i nakłady finansowe na zadania pomocy społecznej bez względu na podmiot je finansujący i realizujący;
- pozyskanie lokalu na prowadzenie mieszkania chronionego dla osób ze względu na trudną sytuację

życiową, wiek, niepełnosprawność lub chorobę potrzebujących wsparcia w funkcjonowaniu w codziennym życiu zgodnie z art. 17 ust. 1 pkt 12 oraz art. 53 ustawy z dnia 12 marca 2004 r. o pomocy społecznej, wynikające z obowiązku ustawowego gminy;

- potrzeba zawarcia porozumienia z inną gminą posiadającą mieszkanie chronione w celu zabezpieczenia miejsc dla osób potrzebujących pobytu w wyżej wymienionym mieszkaniu;
- potrzeba zawarcia porozumienia z inną gminą posiadającą noclegownię, ogrzewalnię oraz schronisko dla osób bezdomnych;
- miejsc dla osób potrzebujących pobytu w wyżej wymienionym mieszkaniu;
- potrzeba zawarcia porozumienia z ośrodkami wsparcia, schroniskami, noclegowniami oraz ogrzewalniami dla osób bezdomnych w celu zabezpieczenia miejsc dla osób potrzebujących pobytu w wyżej wymienionych placówkach. zatrudnienie psychologa dla osób i rodzin potrzebujących wsparcia;
- stałe monitorowanie bieżącej sytuacji epidemicznej i podejmowanie działań zmierzających do udzielania doraźnej pomocy mieszkańcom w zaspakajaniu niezbędnych potrzeb życiowych;
- rozwój współpracy o charakterze ponadlokalnym, szukanie skutecznych, innowacyjnych rozwiązań;
- utrzymanie na tym samym poziomie standardów związanych z pracą socjalną, usługami opiekuńczymi oraz realizacją wypłaty świadczeń w GOPS;
- rozbudowa infrastruktury około pomocowej – wzmocnienie pracy pracowników socjalnych o pomoc specjalistów (m.in. psycholog, psychiatra, terapeuta, socjoterapeuta).

## 29. Podsumowanie.

Pracownicy tutejszego Ośrodka dbają o tworzenie coraz lepszego wizerunku pomocy społecznej, jako instytucji efektywnej, nowoczesnej i skutecznej. Zawsze starają się, aby wsparcie do potrzebujących kierowane było sprawnie i w taki sposób, by osoby w trudnej życiowej sytuacji, pozostawały w systemie pomocy jak najkrócej. Pracownicy stykają się coraz częściej z bardzo trudnymi przypadkami, wymagającymi pomocy od zaraz (są to sytuacje dotyczące, osób starszych, chorych, ofiar przemocy).

Ciągły proces starzenia się społeczeństwa wskazuje na konieczność zapewnienia opieki osobom starszym, które są jej pozbawione ze strony rodziny lub gdy rodzina sama nie jest w stanie zapewnić jej w wymaganym zakresie lub formie. Zapewnienie w budżecie środków na funkcjonowanie Ośrodka w tym na wynagrodzenia dla pracowników. Pracownicy GOPS, nie tylko ze względu na charakter pracy, ale przede wszystkim ze względu na zwiększone uprawnienia do samodzielnego pobierania dokumentacji, mają coraz więcej obowiązków, jak i większy zakres odpowiedzialności.

Zwiększanie zakresu zadań, jakie realizuje GOPS przyczynia się również do zwiększania obowiązków dla wszystkich pracowników (pomoc społeczna, świadczenia rodzinne, księgowość).

Głównym celem Gminnego Ośrodka Pomocy Społecznej w Świątkach jest umożliwienie osobom oraz rodzinom przezwyciężanie trudnych sytuacji życiowych, których nie są one w stanie pokonać, wykorzystując przy tym własne uprawnienia, zasoby i możliwości.

W wyniku dokonujących się zmian gospodarczych oraz zmian w przepisach prawnych, zmienia się również struktura klientów pomocy społecznej, ich oczekiwania i potrzeby, z których wynika, iż pomoc finansowa choć nadal ważna - nie może stanowić jedynej formy wsparcia. Działania muszą być wielokierunkowe, zabezpieczające nie tylko sferę materialną, ale przede wszystkim mają działać aktywizująco i integrująco na lokalną społeczność. Podsumowując rok 2023 należy zaznaczyć, iż Gminny Ośrodek Pomocy Społecznej w Świątkach, prócz wszystkich bieżących zadań realizował wiele dodatkowych zadań. Realizacja tych wszystkich zadań nałożyła dla wszystkich pracowników dodatkowe obowiązki.

Rok 2024 będzie dla Ośrodka kontynuacją realizowanych zadań i prowadzonych działań wynikających z ustaw, przyjętych programów, a także podejmowaniem nowych inicjatyw w zakresie rozwiązywania problemów społecznych, które są niezbędne, aby instytucja pomocy społecznej była efektywna i odpowiadała aktualnym problemom.

Pomoc społeczna nie jest w stanie wypełniać swoich zadań bez odpowiedniego wsparcia samorządu terytorialnego, instytucji publicznych (sądy, policja, służba zdrowia, oświata), organizacji pozarządowych, itp. Tylko stała i systematyczna współpraca między tymi jednostkami pozwoli na skuteczne pomaganie i wdrażanie aktywnej polityki społecznej. Bardzo ważna jest realizacja planowanych wydatków, ale również i realizacja inwestycji społecznych, a polityka osłonowa powinna przechodzić w politykę aktywizacyjną. Sektor publiczny, w tym GOPS pełni rolę koordynatora, jak i organizatora usług, dlatego też staramy się, aby nasze działania odpowiadały potrzebom jakie diagnozujemy przy wykonywaniu codziennej pracy.

## **Uzasadnienie**

Stosownie do art. 110 ust. 9 ustawy o pomocy społecznej z dnia 12 marca 2004 roku Kierownik Gminnego Ośrodka Pomocy Społecznej składa Radzie Gminy coroczne sprawozdanie z działalności ośrodka oraz przedstawia wykaz potrzeb w tym zakresie. Rada gminy, biorąc pod uwagę potrzeby, opracowuje i kieruje do wdrożenia lokalne programy pomocy społecznej.

Podstawą do określenia potrzeb w zakresie pomocy społecznej jest diagnoza problemów społecznych prowadzona na bieżąco przez Gminny Ośrodek Pomocy Społecznej w Świątkach, który gromadzi dane dotyczące sytuacji rodzinnej, zawodowej, zdrowotnej mieszkańców gminy korzystających z pomocy społecznej.

Wobec powyższego podjęcie stosownej uchwały jest zasadne.