

PROGNOZA
ODDZIAŁYWANIA NA ŚRODOWISKO

dla projektu miejscowego planu zagospodarowania przestrzennego
dla działki nr 87 w obrębie Brzydowo, gmina Świątki



wrzesień 2025 r.

PROGNOZA ODDZIAŁYWANIA NA ŚRODOWISKO

ZLECENIODAWCA:

Urząd Gminy Świątki

Świątki 87, 11- 008 Świątki

WYKONAWCA:



Przedsiębiorstwo Gospodarki Gruntami TOPOZ Maciej Wronka

Pluski, ul. Pluszna 19, 11-034 Stawiguda

PROGNOZA ODDZIAŁYWANIA NA ŚRODOWISKO

SPIS TREŚCI

Wstęp.....	5
1. INFORMACJE O ZAWARTOŚCI, GŁÓWNYCH CELACH PROJEKTOWANEGO DOKUMENTU ORAZ JEGO POWIĄZANIACH Z INNYMI DOKUMENTAMI.....	5
1.1. Podstawy formalno-prawne prognozy	5
1.2. Cel oraz zakres prognozy oddziaływania na środowisko.....	6
1.3. Ogólna charakterystyka gminy i obszaru opracowania.....	7
1.4. Informacje o zawartości i głównych celach projektu planu	10
1.5. Powiązania ustaleń projektu planu z innymi dokumentami.	11
2. INFORMACJE O METODACH ZASTOSOWANYCH PRZY SPORZĄDZANIU PROGNOZY	13
3. PROPOZYCJE DOTYCZĄCE PRZEWIDYWANYCH METOD ANALIZY SKUTKÓW REALIZACJI POSTANOWIEŃ PROJEKTU PLANU ORAZ CZĘSTOTLIWOŚCI JEJ PRZEPROWADZANIA	14
4. INFORMACJE O MOŻLIWYM TRANSGRANICZNYM ODDZIAŁYWANIU NA ŚRODOWISKO.....	15
5. ISTNIEJĄCY STAN ŚRODOWISKA ORAZ POTENCJALNE ZMIANY JEGO STANU W PRZYPADKU BRAKU REALIZACJI PROJEKTU PLANU	15
5.1 Istniejący stan środowiska.....	15
5.2 Potencjalne zmiany istniejącego stanu środowiska w przypadku braku realizacji projektu planu	24
6. STAN ŚRODOWISKA NA OBSZARACH OBJĘTYCH PRZEWIDYWANYM ZNACZĄCYM ODDZIAŁYWANIEM	24
7. ISTNIEJĄCE PROBLEMY OCHRONY ŚRODOWISKA ISTOTNE Z PUNKTU WIDZENIA REALIZACJI PROJEKTU PLANU, W SZCZEGÓLNOŚCI DOTYCZĄCE OBSZARÓW PODLEGAJĄCYCH OCHRONIE NA PODSTAWIE USTAWY Z DNIA 16 KWIEŃNIA 2004 R. O OCHRONIE PRZYRODY	25
8. CELE OCHRONY ŚRODOWISKA USTANOWIONE NA SZCZEBLU MIĘDZYNARODOWYM, WSPÓLNOTOWYM I KRAJOWYM, ISTOTNE Z PUNKTU WIDZENIA PROJEKTU PLANU, ORAZ SPOSOBY, W JAKICH TE CELE I INNE PROBLEMY ŚRODOWISKA ZOSTAŁY UWZGLĘDNIONE PODCZAS OPRACOWYWANIA PROJEKTU PLANU.....	25
9. PRZEWIDYWANE ZNACZĄCE ODDZIAŁYWANIA, W TYM ODDZIAŁYWANIA BEZPOŚREDNIE, POŚREDNIE, WTÓRNE, SKUMULOWANE, KRÓTKOTERMINOWE, ŚREDNIOTERMINOWE I DŁUGOTERMINOWE, STAŁE I CHWILOWE ORAZ POZYTYWNE I NEGATYWNE, NA CELE I PRZEDMIOT OCHRONY OBSZARU NATURA 2000 ORAZ INTEGRALNOŚĆ TEGO OBSZARU, A TAKŻE ŚRODOWISKO	28
9.1 Oddziaływanie na różnorodność biologiczną, w tym zwierzęta i rośliny	28
9.2 Oddziaływania na tereny sąsiednie, w tym ludzi.....	30
9.3 Oddziaływania na wody powierzchniowe i podziemne.	31
9.4 Oddziaływanie na powietrze atmosferyczne	33
9.5 Oddziaływanie na powierzchnię ziemi i gleby.....	34
9.5 Oddziaływanie na krajobraz	35

PROGNOZA ODDZIAŁYWANIA NA ŚRODOWISKO

9.6	Oddziaływanie na zasoby naturalne.....	36
9.6	Oddziaływanie na klimat akustyczny.....	37
9.7	Promieniowanie elektromagnetyczne.....	37
9.9	Zabytki i dobra materialne	38
10.	ROZWIĄZANIA MAJĄCE NA CELU ZAPOBIEGANIE, OGRANICZANIE LUB KOMPENSACJĘ PRZYRODNICZĄ NEGATYWNYCH ODDZIAŁYWAŃ NA ŚRODOWISKO, MOGĄCYCH BYĆ REZULTATEM REALIZACJI PROJEKTU PLANU, W SZCZEGÓLNOŚCI NA CELE I PRZEDMIOT OCHRONY OBSZARU NATURA 2000 ORAZ INTEGRALNOŚĆ TEGO OBSZARU.....	38
11.	ROZWIĄZANIA ALTERNATYWNE DO ROZWIĄZAŃ ZAWARTYCH W PROJEKCIE PLANU WRAZ Z UZASADNIENIEM ICH WYBORU ORAZ OPIS METOD DOKONANIA OCENY PROWADZĄCEJ DO TEGO WYBORU ALBO WYJAŚNIENIE BRAKU ROZWIĄZAŃ ALTERNATYWNYCH, W TYM WSKAZANIA NAPOTKANYCH TRUDNOŚCI WYNIKAJĄCYCH Z NIEDOSTATKÓW TECHNIKI LUB LUK WE WSPÓŁCZESNEJ WIEDZY ⁴⁰	
12.	WNIOSKI.....	42
14.	WYKAZ MATERIAŁÓW ŹRÓDŁOWYCH	47

Wstęp

Prognoza oddziaływania na środowisko została sporządzona dla miejscowego planu zagospodarowania przestrzennego dla działki nr 87 w obrębie Brzydowo, Gmina Świątki.

Projekt przedmiotowego planu został utworzony na podstawie Uchwały Nr VI/37/2024 Rady Gminy Świątki z dnia 25 września 2024 r. w sprawie przystąpienia do sporządzenia miejscowego planu zagospodarowania przestrzennego dla działki nr 87 w obrębie Brzydowo, Gmina Świątki.

Obszar objęty opracowaniem obejmuje powierzchnię około 3,26 ha. Projekt planu ustala dla przedmiotowego obszaru przeznaczenie pod tereny zabudowy mieszkaniowej jednorodzinnej wolnostojącej (MNW), tereny komunikacji drogowej wewnętrznej (KR) oraz teren komunikacji pieszej (KPP).

Obszar planu znajduje się poza granicami obszarów prawnie chronionych, o których mowa w ustawie z dnia 16 kwietnia 2004r. o ochronie przyrody (t.j. Dz.U z 2024r. poz. 1478 z późn. zm.).

1. INFORMACJE O ZAWARTOŚCI, GŁÓWNYCH CELACH PROJEKTOWANEGO DOKUMENTU ORAZ JEGO POWIĄZANIACH Z INNYMI DOKUMENTAMI

1.1. Podstawy formalno-prawne prognozy

Zgodnie z ustawą z dnia 3 października 2008 r. o udostępnianiu informacji o środowisku i jego ochronie, udziale społeczeństwa w ochronie środowiska oraz ocenach oddziaływania na środowisko (t.j. Dz.U. z 2024.1112 z późn. zm.) ustalony został obowiązek opracowania prognozy oddziaływania na środowisko.

Podstawą formalno-prawną prognozy również są:

- Ustawa z dnia 27 marca 2003 r. o planowaniu i zagospodarowaniu przestrzennym (art. 17 pkt. 4; t.j. Dz.U.2024 poz.1130 z późn. zm.),
- Ustawa z dnia 27 kwietnia 2001 r. – Prawo ochrony środowiska (t.j. Dz.U.2025 poz. 647),
- Projekt miejscowego planu zagospodarowania przestrzennego dla działki nr 87 w obrębie Brzydowo, Gmina Świątki,
- Ustawa z dnia 16 kwietnia 2004 r. – O ochronie przyrody (t.j. Dz.U. 2024 poz. 1478 z późn. zm.).

Prognoza oddziaływania na środowisko jest elementem strategicznej oceny oddziaływania na środowisko, służącej eliminowaniu lub łagodzeniu ewentualnych konfliktów przyrodniczo - przestrzennych. Formuła dokumentu pozwala, by we wszystkich

PROGNOZA ODDZIAŁYWANIA NA ŚRODOWISKO

fazach planowania uwzględniać wzajemne relacje pomiędzy uwarunkowaniami przyrodniczymi, a przyjętymi w projekcie planu rozwiązaniami planistycznymi.

1.2. Cel oraz zakres prognozy oddziaływania na środowisko

Głównym celem sporządzania prognozy oddziaływania na środowisko jest wskazanie przewidywanego wpływu na środowisko, będącego skutkiem realizacji dopuszczonych w projekcie planu form zagospodarowania przestrzennego, między innymi poprzez ocenę relacji pomiędzy przyjętymi w projekcie planu rozwiązaniami planistycznymi, a uwarunkowaniami środowiska przyrodniczego, a także aspektami gospodarczymi i społecznymi, zgodnie z zasadą zrównoważonego rozwoju.

Prognoza oddziaływania na środowisko, ma za zadanie przedstawienie rozwiązań zapobiegających, ograniczających lub kompensujących negatywne oddziaływanie projektu planu na środowisko.

Podsumowując, zakres Prognozy obejmuje elementy określone w art. 51 i 52 ustawy z dnia 3 października 2008 r. o udostępnianiu informacji o środowisku i jego ochronie, udziale społeczeństwa w ochronie środowiska oraz o ocenach oddziaływania na środowisko (t.j. Dz.U.2024.1112 z późn. zm.).

Prognoza została wykonana w zakresie i stopniu szczegółowości uzgodnionym przez:

- Regionalnego Dyrektora Ochrony Środowiska w Olsztynie, Wydział Spraw Terenowych I w Elblągu – pismo WSTE.411.57.2024.MB z dnia 16 grudnia 2024 r. (zał. teks. nr 1);
- Państwowym Powiatowym Inspektorem Sanitarnym w Olsztynie – pismo znak ZNS.9022.3.95.2024.MG z dnia 31 grudnia 2024 r. (zał. teks. nr 2).

W skład prognozy oddziaływania na środowisko wchodzi:

- Informacje o zawartości projektu planu, jego głównych celach oraz powiązaniu z innymi dokumentami.
- Informację o metodach zastosowanych przy sporządzaniu prognozy.
- Propozycje dotyczące przewidywanych metod analiz skutków będących wynikiem realizacji postanowień projektu planu, a także częstotliwość jej przeprowadzania.
- W przypadku wystąpienia – transgraniczne oddziaływanie na środowisko.
- Streszczenie w języku niespecjalistycznym.

Prognoza określa, analizuje i ocenia:

- Istniejący, aktualny stan środowiska naturalnego i przewidywane potencjalne jego zmiany w przypadku braku realizacji postanowień projektu planu.

PROGNOZA ODDZIAŁYWANIA NA ŚRODOWISKO

- Stan środowiska na obszarach objętych przewidywanym znaczącym oddziaływaniem.
- Istniejące problemy ochrony środowiska z punktu widzenia realizacji projektu planu, w szczególności dotyczące obszarów podlegających ochronie na podstawie ustawy z dnia 16 kwietnia 2004r. o ochronie przyrody.
- Cele ochrony środowiska ustalone na szczeblu międzynarodowym, wspólnotowym i krajowym, istotne z punktu widzenia projektu planu, a także sposób w jaki ww. cele uwzględnione zostały w trakcie opracowywania dokumentu.
- Przewidywane znaczące oddziaływanie (bezpośrednie, pośrednie, wtórne, skumulowane, krótkoterminowe, średnioterminowe, długoterminowe, stałe, chwilowe, pozytywne, negatywne) na cele i przedmiot ochrony obszaru Natura 2000, integralność tego obszaru oraz na środowisko w tym na: różnorodność biologiczną, ludzi, zwierzęta, rośliny, wodę, powietrze, powierzchnię ziemi, krajobraz, klimat, zasoby naturalne, zabytki, dobra materialne, z uwzględnieniem zależności między wymienionymi elementami środowiska oraz między oddziaływaniami na te tereny.

Prognoza przedstawia rozwiązania mające na celu zapobieganie, ograniczanie lub kompensację przyrodniczą negatywnych oddziaływań na środowisko, mogących być rezultatem realizacji projektu planu, w szczególności ochrony obszarów Natura 2000 oraz ich integralność. Przedstawia także rozwiązania alternatywne lub wyjaśnia ich brak.

Prognoza, według art. 52 ww. ustawy opracowywana jest w stopniu odpowiednim do szczegółowości informacji zawartych w projekcie planu oraz stosownie do stanu współczesnej wiedzy i metod oceny. Zakres i stopień szczegółowości informacji opracowanej prognozy, stosownie do wymogów zawartych w artykule 53 ww. ustawy jest uzgadniany z właściwymi organami, wskazanymi w art. 57 i 58 ustawy: regionalnym dyrektorem ochrony środowiska i państwowym powiatowym inspektorem sanitarnym.

1.3 Ogólna charakterystyka gminy i obszaru opracowania

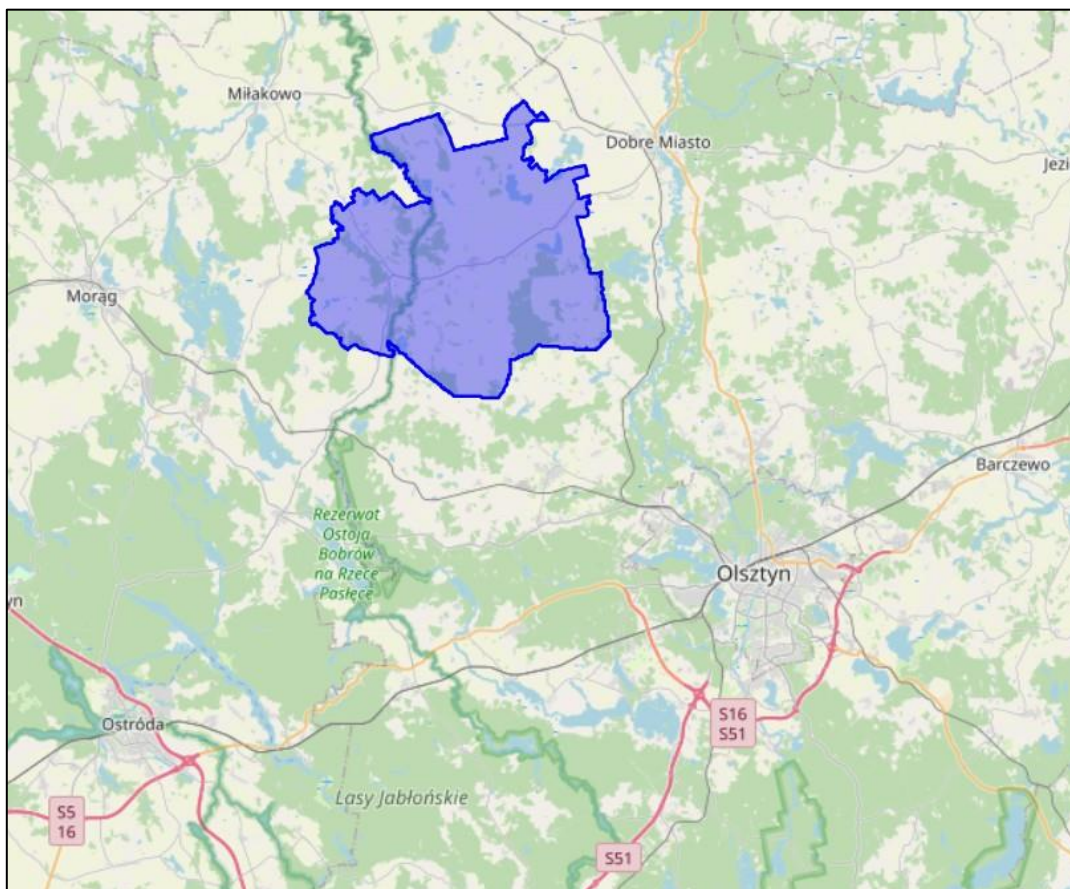
Obszar objęty opracowaniem planu położony jest w gminie Świątki. Gmina Świątki jest jedną z siedmiu gmin wiejskich powiatu Olsztyńskiego. Powiat leży w centralnej części województwa warmińsko – mazurskiego. Gmina Świątki zajmuje powierzchnię 16.411 ha. Jak podają dane GUS za rok 2024, liczba ludności wynosiła 3.679 osób.

Gmina posiada charakter głównie rolniczy. Lasy stanowią około 15% jej powierzchni.

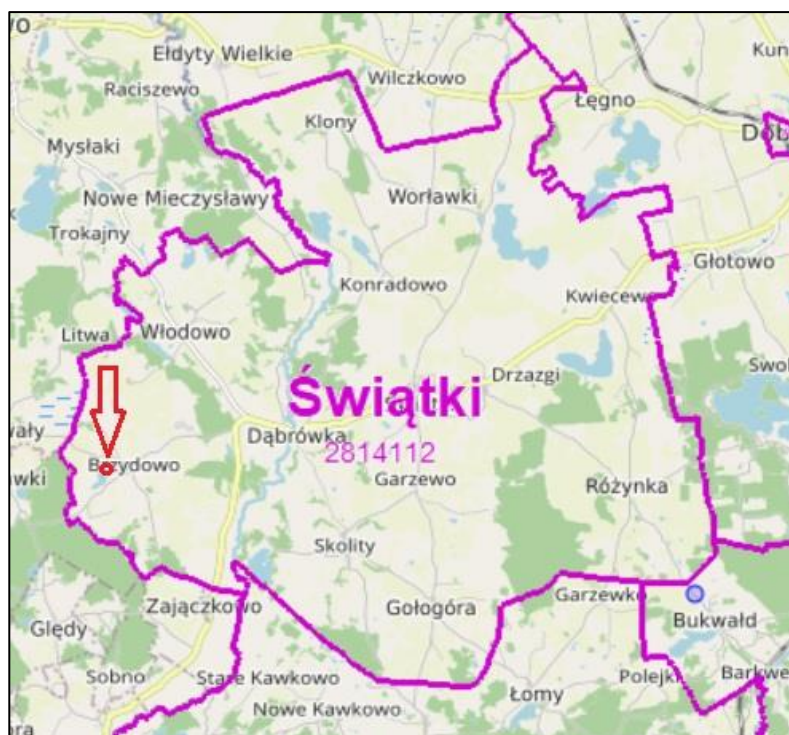
Na rysunku 1.1 znajduje się oznaczona kolorem niebieskim gmina Świątki. Z rysunku poniżej można odczytać położenie gminy względem miasta wojewódzkiego Olsztyna (kierunek południowo – wschodni) oraz miast: Ostróda (kierunek południowo – zachodni), Morąg

PROGNOZA ODDZIAŁYWANIA NA ŚRODOWISKO

(kierunek zachodni), Dobre Miasto (kierunek północno – wschodni) czy Barczewo (kierunek południowo – wschodni). Przez gminę przebiega rzeka Pasłęka



Rys. 1.1. Gmina Świętki. Źródło: <https://www.polskawliczbach.pl/>



Rys. 1.2. Przybliżone położenie obszaru opracowania planu (czerwony okrąg) na tle gminy Świętki. Źródło: <http://powiatolszynski.geoportal2.pl/>

PROGNOZA ODDZIAŁYWANIA NA ŚRODOWISKO

Obszar objęty analizą zlokalizowany jest około 7,6 km (w linii prostej) od miejscowości Świątki oraz około 11 km (w linii prostej) od najbliższej położonego Miasta Morąg . Obejmuje powierzchnię ok. 3,26 ha i położony jest w obrębie ewidencyjnym Brzydowo. Działka ewidencyjna o numerze 87 stanowi własność prywatną. Obsługę komunikacyjną terenu zapewniają przyległe do granicy planu drogi gminne powiązane z drogą powiatową nr 1201N, która znajduje się na północ od przedmiotowego obszaru.

Poniżej zamieszczono fragment mapy satelitarnej, obejmującej teren opracowania planu wraz z jego sąsiedztwem (Rys. 1.3).



Rys. 1.3. Lokalizacja analizowanego obszaru. Obwiednią koloru czerwonego oznaczono położenie obszaru opracowania. Źródło: <https://powiatolsztynski.geoportal2/>

Obszar, objęty projektem planu, jest niezabudowany, porośnięty niską roślinnością trawiastą. Przedmiotowy obszar jest terenem rolnym. Jest on zlokalizowany w niedalekim sąsiedztwie rozproszonej zabudowy wsi Brzydowo. Najbliżej położone budynki mieszkalne znajdują się po zachodniej stronie terenu opracowania, w odległości ok 25 m oraz w odległości około 75m na północny - zachód od niego. Są one uzbrojone w sieć wodociagową, elektroenergetyczną oraz telekomunikacyjną.

1.4 Informacje o zawartości i głównych celach projektu planu

Stosownie do zapisów ustawy z dnia 27 marca 2003 r. o planowaniu i zagospodarowaniu przestrzennym, głównym celem sporządzenia miejscowego planu zagospodarowania przestrzennego dla działki nr 87 w obrębie geodezyjnym Brzydowo, Gmina Świątki jest ustalenie przeznaczenia terenów oraz sposobów ich zagospodarowania.

Projekt miejscowego planu zagospodarowania przestrzennego składa się z części tekstowej oraz z części graficznej. Część tekstowa sporządzona jest w formie projektu uchwały Rady Gminy Świątki, natomiast część graficzna w postaci rysunku projektu planu. Na w/w rysunku zamieszczono również wyrys ze Studium uwarunkowań i kierunków zagospodarowania przestrzennego gminy.

Projekt planu ustala następujące przeznaczenia terenów:

1. MNW – teren zabudowy mieszkaniowej jednorodzinnej wolnostojącej,
2. KR – teren komunikacji drogowej wewnętrznej,
3. KPP – teren komunikacji pieszej.

Projekt planu zawiera ustalenia dotyczące:

- 1) przeznaczenia terenów oraz linie rozgraniczające tereny o różnym przeznaczeniu lub różnych zasadach zagospodarowania;
- 2) zasad ochrony i kształtowania ładu przestrzennego;
- 3) zasad ochrony środowiska, przyrody i krajobrazu;
- 4) zasad kształtowania krajobrazu;
- 5) zasad modernizacji, rozbudowy i budowy systemów komunikacji i infrastruktury technicznej;
- 6) szczegółowych zasad i warunków scalania i podziału nieruchomości objętych planem miejscowym,
- 7) stawek procentowych, na podstawie których ustala się opłatę wynikającą ze wzrostu wartości nieruchomości w związku z uchwaleniem planu;
- 8) zasad kształtowania zabudowy oraz wskaźniki zagospodarowania terenu, maksymalną i minimalną nadziemną intensywność zabudowy, minimalny udział powierzchni biologicznie czynnej, maksymalny udział powierzchni zabudowy, maksymalną wysokość zabudowy, minimalną liczbę i sposób realizacji miejsc do parkowania w tym miejsc przeznaczonych do parkowania pojazdów zaopatrzonych w kartę parkingową oraz linie zabudowy i gabaryty obiektów.

Z racji braku występowania uwarunkowań na terenie objętym niniejszym planem, w projekcie planu nie ustala się:

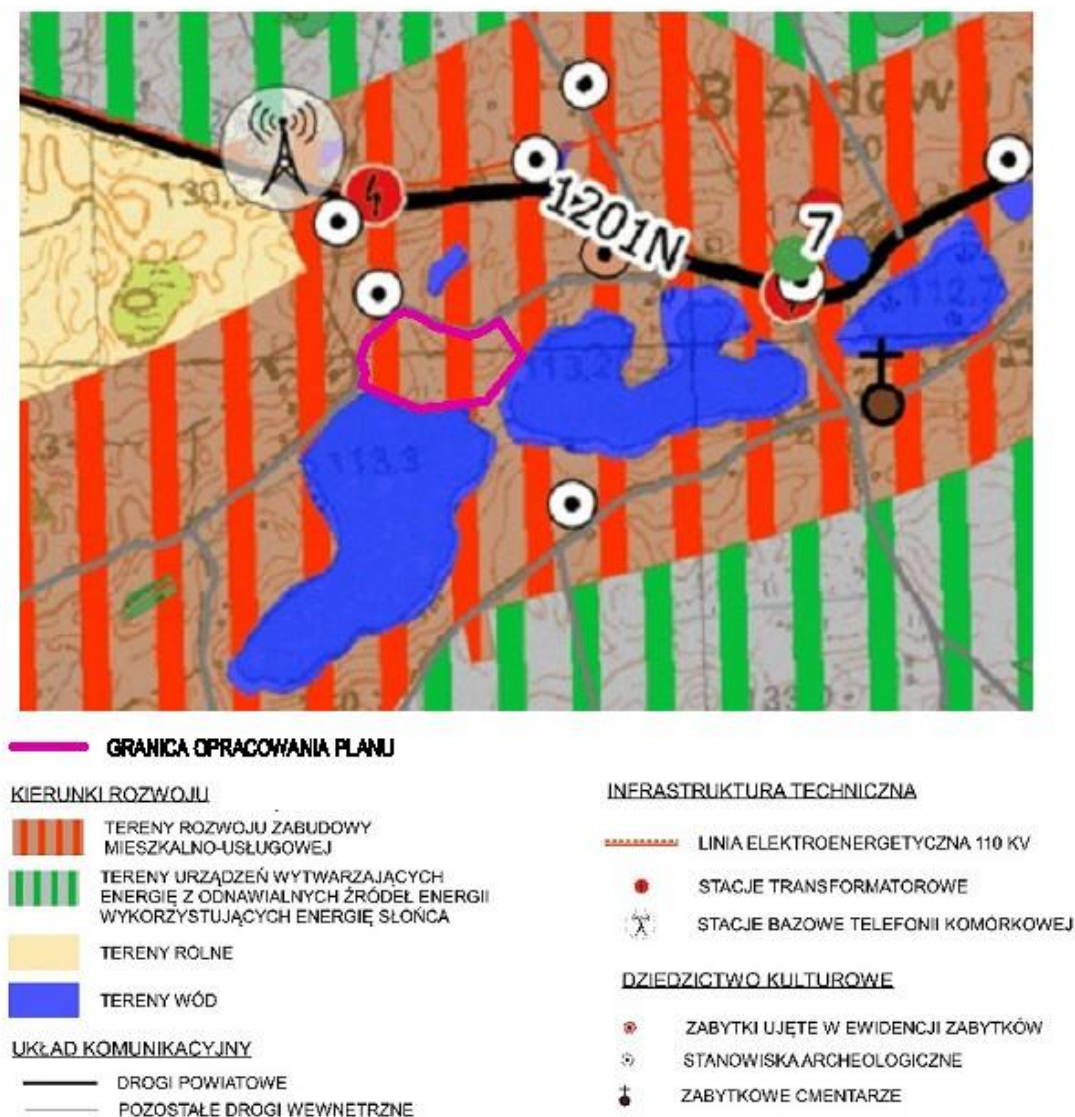
PROGNOZA ODDZIAŁYWANIA NA ŚRODOWISKO

- 1) zasad ochrony dziedzictwa kulturowego i zabytków, w tym krajobrazów kulturowych oraz dóbr kultury współczesnej;
- 2) granic i sposobów zagospodarowania terenów górniczych, a także obszarów szczególnego zagrożenia powodzią, obszarów osuwania się mas ziemnych, krajobrazów priorytetowych określonych w audycie krajobrazowym oraz w planach zagospodarowania przestrzennego województwa;
- 3) szczególnych warunków zagospodarowania terenów oraz ograniczeń w ich użytkowaniu, w tym zakazu zabudowy;
- 4) sposobów i terminów tymczasowego zagospodarowania, urządzania i użytkowania terenów;
- 5) wymagań wynikających z potrzeb kształtowania przestrzeni publicznej.

1.5 Powiązania ustaleń projektu planu z innymi dokumentami.

Studium uwarunkowań i kierunków zagospodarowania przestrzennego

Ustalenia projektu miejscowego planu zagospodarowania przestrzennego są zgodne z wyznaczonym kierunkiem zagospodarowania przestrzennego w Studium uwarunkowań i kierunków zagospodarowania przestrzennego gminy Świątki przyjętego Uchwałą Nr XLIV/372/2022 Rady Gminy Świątki z dnia 8 czerwca 2022r. Poniżej przedstawiono wyrys z wyżej wymienionego opracowania (rys. 1.4)



Rys. 1.4. Wyrys ze Studium uwarunkowań i kierunków zagospodarowania przestrzennego Gminy Świątki wraz z legendą. Fioletową linią oznaczono granicę projektu planu.

Dla terenu objętego opracowaniem planu studium uwarunkowań i kierunków zagospodarowania przestrzennego wyznacza kierunek rozwoju zabudowy mieszkaniowo - usługowej (Rys 1.4).

W odniesieniu do zasad zagospodarowania funkcji mieszkalno – usługowych studium wskazuje, że zabudowa mieszkaniowa i usługowa mogą stanowić indywidualne formy, bądź łączone ze sobą. W ramach tego kierunku dopuszcza się również formy uzupełniające i wzbogacające główne funkcje, jak: tereny zieleni, rekreacji, sportu, cmentarze.

Projekt miejscowego planu zagospodarowania przestrzennego jest więc zgodny z ustaleniami Studium uwarunkowań i kierunków zagospodarowania przestrzennego Gminy Świątki.

Miejscowy plan zagospodarowania przestrzennego

Obszar w granicach projektu planu nie jest objęty ustaleniami żadnego miejscowego planu zagospodarowania przestrzennego.

W sąsiedztwie analizowanego obszaru znajduje się zabudowa mieszkaniowa jednorodzinna, co będzie korespondować z funkcją wyznaczoną w projekcie planu.

Obszar chronionego krajobrazu

Obszaru opracowania planu nie jest położony w granicach Obszaru Chronionego Krajobrazu.

2. INFORMACJE O METODACH ZASTOSOWANYCH PRZY SPORZĄDZANIU PROGNOZY

Niniejszy dokument został opracowany jako opis charakterystyki istniejących zasobów środowiska i informacji dotyczących mechanizmów jego funkcjonowania ze wskazaniem, mogących wystąpić, skutków będących następstwem realizacji ustaleń projektu planu. Istniejące uwarunkowania środowiskowe zostały przeanalizowane pod kątem wprowadzenia rozwiązań planistycznych z projektu planu. Uzyskane informacje, uzupełnione wiedzą pozyskaną z dostępnych materiałów źródłowych, a także wizji terenowej, pozwoliły na opracowanie charakterystyki stanu funkcjonowania środowiska w podziale na poszczególne komponenty. Stopień szczegółowości niniejszego dokumentu określiły: obecny stan dostępnej informacji o środowisku oraz zakres informacji ustaleń projektu planu.

Do materiałów, którymi dodatkowo wspomagano się przy opracowaniu prognozy, należą m.in.: Raporty oddziaływania na środowisko, waloryzacje przyrodnicze, wcześniej wykonane prognozy oddziaływania itp. dokumenty pozyskane podczas wykonywania niniejszego dokumentu. Opracowanie prognozy rozpoczęto wizją terenową w celu zapoznania się z ogólnymi warunkami środowiskowymi panującymi na analizowanym terenie oraz istniejącym zainwestowaniem. Wykonano obserwacje terenowe nakierowane na obserwacje ornitologiczne oraz w mniejszym stopniu wrywkowe inwentaryzacje florystyczne.

Po zgromadzeniu potrzebnych informacji podczas wizji terenowej przystąpiono do następnego etapu prac związanych z przygotowaniem dokumentacji. Zestawienie i porównanie wszystkich dostępnych informacji pozwoliło na opracowanie charakterystyki stanu funkcjonowania środowiska, aktualnego sposobu użytkowania terenów oraz ich skłonność do degradacji przy wprowadzeniu zmian jakie przewiduje projekt planu.

Dalszy etap prac porusza jedną z najważniejszych, dla niniejszego opracowania, kwestii. Jest to analiza wpływu jaki wywrze, na teren badań, wprowadzenie ustaleń projektu planu. Ww. analiza polega na odniesieniu położenia analizowanego obszaru do położenia

PROGNOZA ODDZIAŁYWANIA NA ŚRODOWISKO

terenów prawnie chronionych w kontekście zagrożeń dla środowiska. Przyjęto następujące kryteria oddziaływań: bezpośrednie, pośrednie i wtórne, skumulowane, krótkoterminowe, średnioterminowe i długoterminowe, stałe i chwilowe oraz pozytywne, neutralne i negatywne. Wynikiem przeprowadzenia niniejszej analizy ma być podanie odpowiednich rozwiązań eliminujących tudzież minimalizujących potencjalnych negatywnych oddziaływań, które mogą generować ustalenia projektu planu.

3. PROPOZYCJE DOTYCZĄCE PRZEWIDYWANYCH METOD ANALIZY SKUTKÓW REALIZACJI POSTANOWIEŃ PROJEKTU PLANU ORAZ CZĘSTOTLIWOŚCI JEJ PRZEPROWADZANIA

W ramach analizy zmian w zagospodarowaniu przestrzennym, dokonywanej zgodnie z ustawą z dnia 27 marca 2003 r. o planowaniu i zagospodarowaniu przestrzennym (t.j. Dz. U.2024.1130 z późn. zm.) wprowadza się monitoring skutków realizacji ustaleń Planu. Dotyczy on zgodności realizacji inwestycji z ustaleniami zawartymi w projekcie planu oraz wpływu przedsięwzięcia na środowisko.

W ramach analizy zmian w zagospodarowaniu przestrzennym winien być prowadzony monitoring skutków realizacji ustaleń planu. Monitoring ten powinien dotyczyć zarówno zgodności realizacji inwestycji z ustaleniami zawartymi w projekcie planu, jak również wpływu przedsięwzięcia na środowisko. Dla właściwego zrealizowania planowanego przedsięwzięcia, wskazany byłby monitoring dotyczący m.in. sposobu realizacji zainwestowania, stanu realizacji inwestycji sanitarnych, pomiaru stanu czystości wód powierzchniowych i podziemnych, pomiaru oddziaływania akustycznego nowopowstałego zainwestowania.

Za monitoring jakości środowiska przyrodniczego w województwie warmińsko-mazurskim odpowiedzialny jest Wojewódzki Inspektorat Ochrony Środowiska w Olsztynie (WIOŚ). W ramach PMŚ prowadzony jest monitoring: jakości powietrza, wód powierzchniowych i podziemnych, hałasu i wibracji, pól elektromagnetycznych, gospodarki odpadami, gleb. Do instytucji, które wspomagają monitoring stanu środowiska przyrodniczego oraz mogą wyeliminować niekorzystne oddziaływania na terenie powiatu olsztyńskiego jest m.in.: Powiatowa Stacja Sanitarno – Epidemiologiczna w Olsztynie. W związku z powyższym monitoring realizacji planu należy wykonywać, a jego wyniki zamieszczać w corocznych sprawozdaniach.

4. INFORMACJE O MOŻLIWYM TRANSGRANICZNYM ODDZIAŁYWANIU NA ŚRODOWISKO

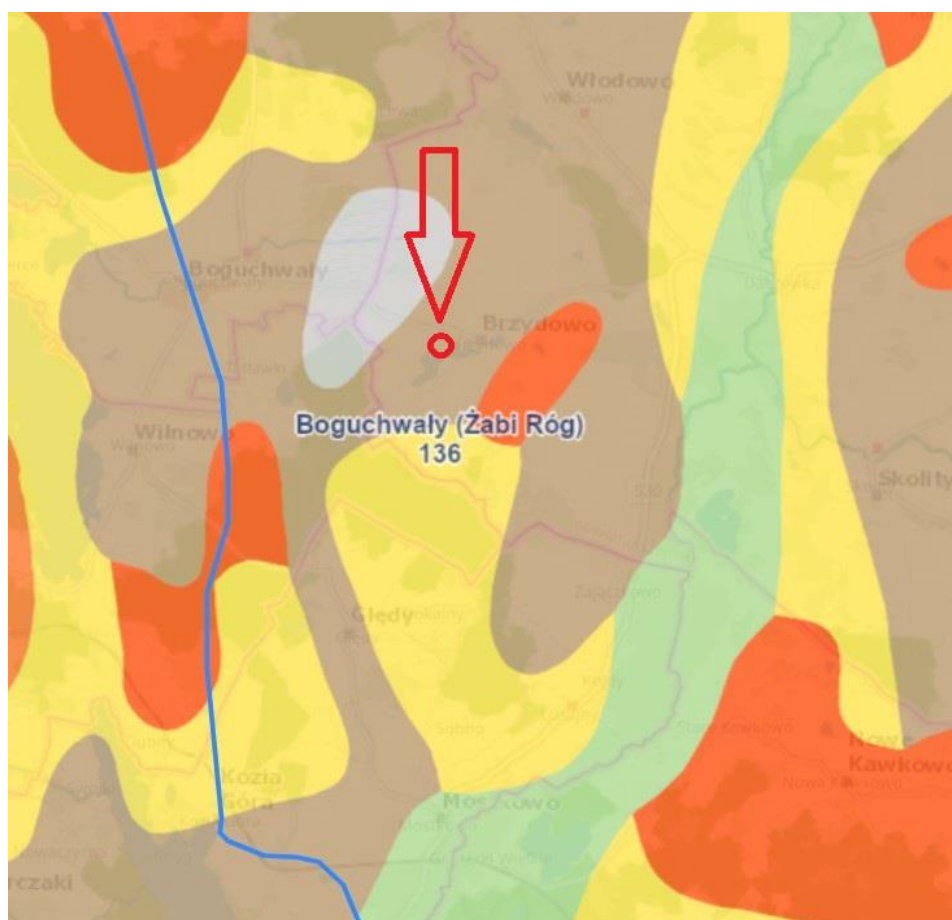
Omawiane przedsięwzięcie należy zaliczyć do lokalnych. Teren opracowania projektu planu znajduje się w odległości ponad 62 km od granic RP. W związku z powyższym nie wystąpią transgraniczne oddziaływania na środowisko.

5. ISTNIEJĄCY STAN ŚRODOWISKA ORAZ POTENCJALNE ZMIANY JEGO STANU W PRZYPADKU BRAKU REALIZACJI PROJEKTU PLANU

5.1 Istniejący stan środowiska

BUDOWA GEOLOGICZNA

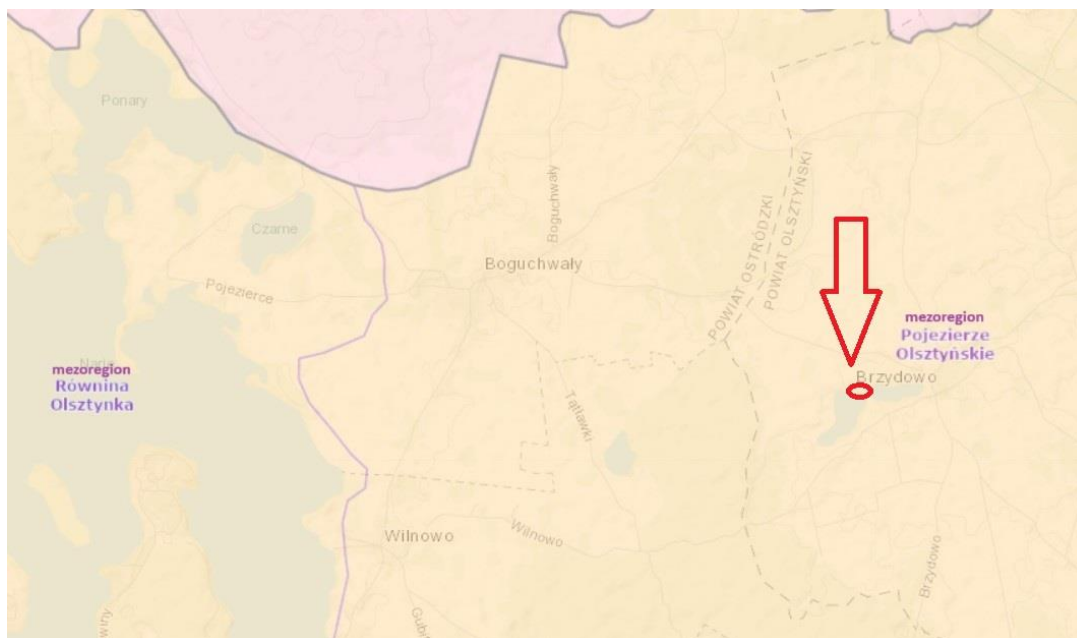
Teren objęty opracowaniem planu zlokalizowany jest w zasięgu zlodowacenia północnopolskiego (bałtyckiego). Z poniższej mapy, będącej fragmentem mapy geologicznej, można odczytać, że pod względem litologicznym obszar opracowania stanowią gliny lodowcowe.



Rys. 5.1. Fragment mapy geologicznej. Kolorem czerwonym oznaczono położenie obszaru opracowania. Źródło: <https://geolog.pgi.gov.pl/>

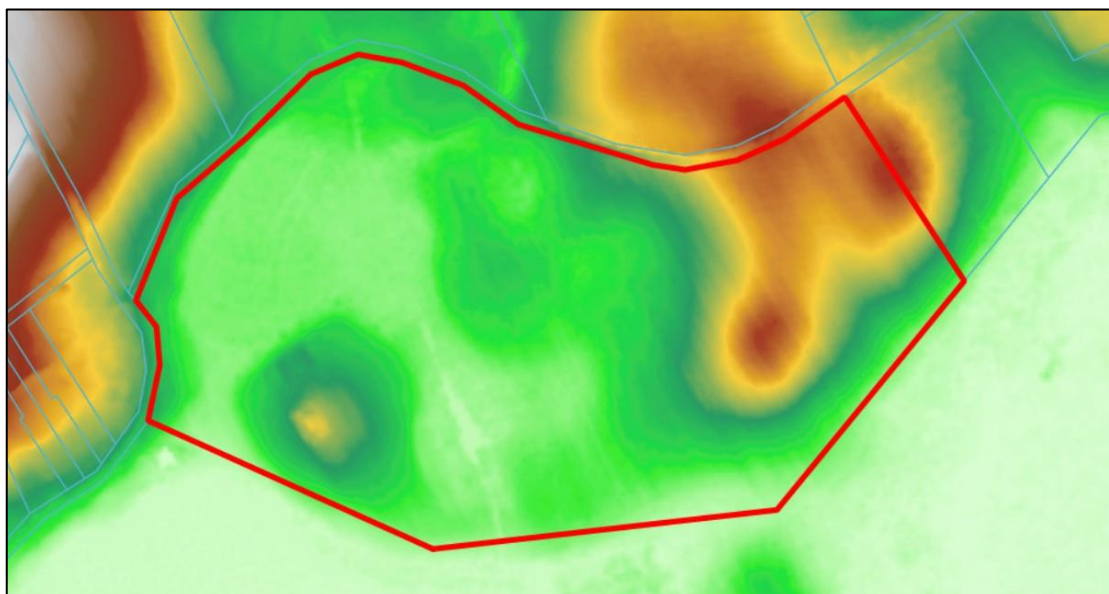
RZEŻBA TERENU

Obszar opracowania położony jest na pojezierzu Mazurskim w mezoregionie zwanym Pojezierzem Olsztyńskim. Pojezierze olsztyńskie charakteryzuje się urozmaiconą rzeźbą terenu, licznymi jeziorami i lasami. Przeważającą część tego regionu buduje wysoczyzna morenowa falista z nielicznymi pagórkami moren czołowych i moren martwego lodu.



Rys. 5.2. Fragment mapy obrazującej regiony fizycznogeograficzne. Kolorem czerwonym oznaczono położenie obszaru opracowania. Źródło: <https://geolog.pgi.gov.pl/>

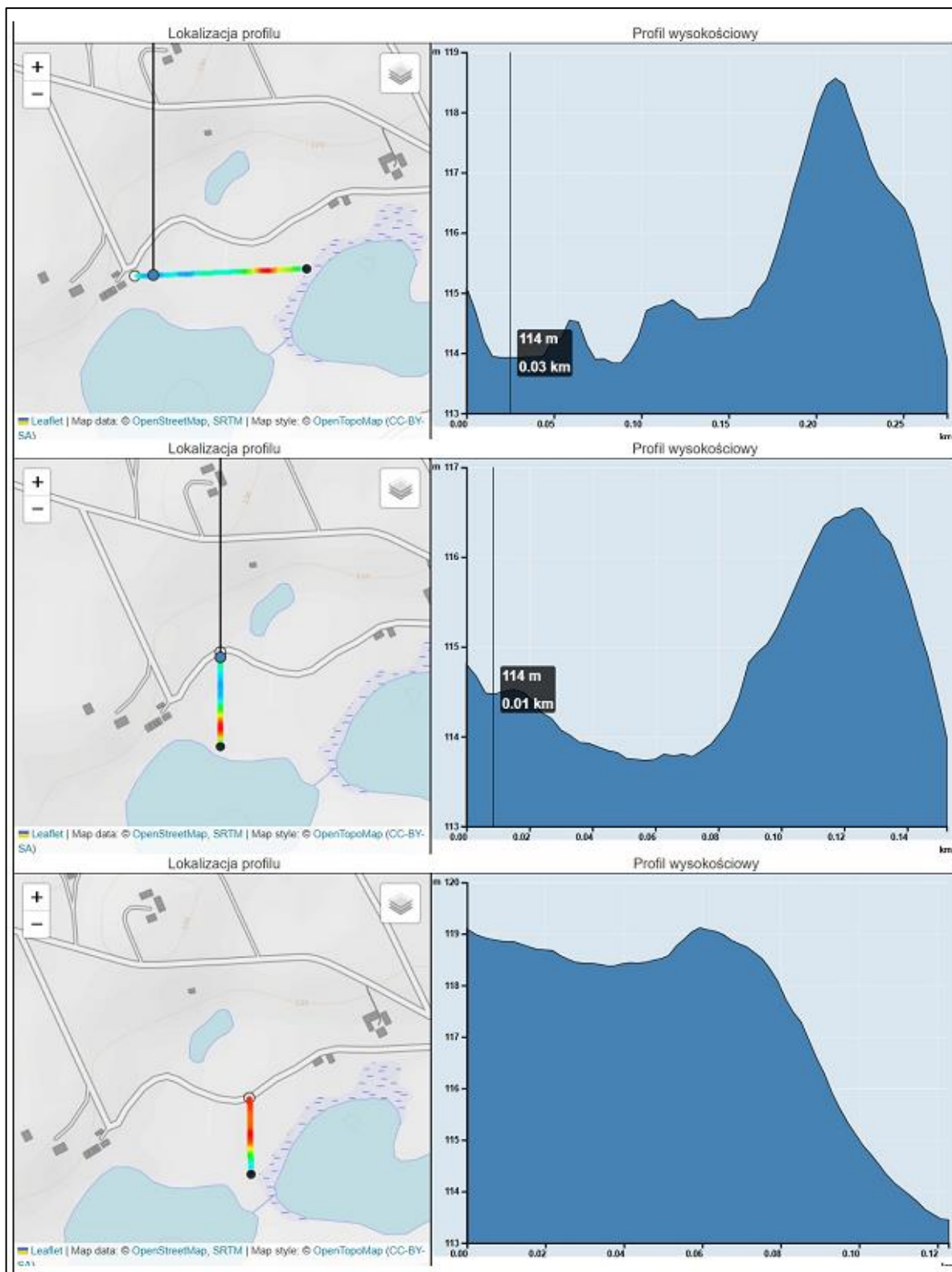
Na rysunku poniżej przedstawiono ukształtowanie terenu objętego projektem planu. (Rys. 5.3).



Rys. 5.3. Mapa hipsometryczna. Kolorem czerwonym oznaczono obszar projektu planu. Źródło: <https://swiatki.e-mapa.net/>

PROGNOZA ODDZIAŁYWANIA NA ŚRODOWISKO

Jak obrazuje powyższy fragment mapy hipsometrycznej (Rys. 5.3), teren opracowania planu jest zróżnicowany pod względem wysokości. Wschodnia część obszaru jest wyniesiona i ulega spadkowi w kierunku zachodnim i południowym. W południowo – zachodniej części terenu znajduje się również niewielkie wzniesienie terenu.



Rys. 5.4. Profile wysokości terenu. Źródło: <https://swiatki-mapa.net/>

PROGNOZA ODDZIAŁYWANIA NA ŚRODOWISKO

Zamieszczone powyżej profile wysokości terenu (Rys.5.4) obejmujące skrajne punkty terenu opracowania – wschód - zachód (pierwszy profil) oraz północ - południe (profile drugi i trzeci), informują o ukształtowaniu obszaru opracowania. Maksymalna wysokość terenu osiąga ok. 119 m (w części wschodniej), najniższa zaś ok. 113 m (w części południowo – wschodniej).

KLIMAT

Klimat gminy Świątki jak klimat Polski, odznacza się dużą różnorodnością i zmiennością typów pogody. Związane jest to z przemieszczaniem się frontów atmosferycznych i częstą zmiennością mas powietrza. Fluktuacje stanów pogody są nawet większe niż w pozostałych nizinnych regionach kraju, co związane jest z różnorodnością fizjograficzną podłoża: urozmaiconą rzeźbą, występowaniem dużych kompleksów leśnych, obszarów podmokłych oraz bogatej sieci wód powierzchniowych. Mazurska dzielnica klimatyczna – do której należy gmina Świątki – jest najchłodniejsza w nizinnej części Polski, a związane jest to głównie z chłodnymi zimami i wiosnami. Warunki te kształtują bardzo krótki okres wegetacyjny, który dla rejonu Olsztyna około 200 dni. Dla porównania, dla Szczecina i Wrocławia sezon wegetacyjny wynosi około 230 dni. Średnia roczna temperatura w rejonie Olsztyna wynosi około 7°C. Średnia liczba dni gorących (powyżej 25 °C) wynosi 26. Średnia liczba dni mroźnych (poniżej 0 °C) wynosi około 50. Roczne sumy opadów wynoszą średnio około 610mm. Największe są latem (w lipcu około 90mm), a najmniejsze zimą i wczesną wiosną (styczeń – kwiecień: 32-26mm). Dni z opadem jest około 160 w roku. Pokrywa śnieżna utrzymuje się około 106 dni w roku. Najwięcej dni pochmurnych występuje późną jesienią (w grudniu), a najmniej późnym latem (we wrześniu). Zachmurzenie generalnie jest większe w okresie późnej jesieni i zimą, mniejsze w pozostałych porach roku. Przeważają zdecydowanie wiatry z kierunku południowo – zachodniego (18%). Dość znaczny udział mają także z kierunku zachodniego (13%). Częstość wiania wiatrów z pozostałych kierunków wynosi średnio około 7-10%. Przeważają wiatry słabe o średniej prędkości.

Na klimat lokalny ma wpływ rzeźba terenu. Obniżenia terenu przyczyniają się do zalegania chłodnego, wilgotnego powietrza, dużych wahań dobowych temperatury, mniejszych prędkości wiatrów, występowania przymrozków wczesną jesienią. Cechą ujemną terenów wyniesionych jest narażenie na działanie silnych wiatrów w kulminacjach pagórków

STOSUNKI WODNE

Wody powierzchniowe

Wody powierzchniowe zajmują około 1,5% powierzchni gminy. Obszar gminy znajduje się w zlewisku Zalewu Wiślanego. Część zachodnia i środkowa leży w dorzeczu Pasłęki, a część wschodnia w zlewni Łyny. Wody powierzchniowe na terenie gminy Świątki stanowią głównie: rzeka Pasłęka oraz cieki: Dopływ z Litwy, Kanał Skolity, Dopływ z Konradowa, Dopływ spod Worławek i Sunia. Pozostałe wody powierzchniowe znajdujące się na terenie Gminy to: Jezioro Sunia, Jezioro Brzydowskie, Jezioro Skolickie oraz oczka wodne, stawy oraz bagienne obszary podmokłe.

Obszar opracowania zlokalizowany jest w bezpośrednim sąsiedztwie Jeziora Brzydowskiego. Na terenie badań nie występują obszary szczególnie zagrożone powodzią.

Wody podziemne

Warunki hydrologiczne na przeważającym terenie gminy są przeważnie średnio korzystne, mało korzystne – w części północnej. Podstawowym użytkowym piętrzem wodonośnym na terenie gminy jest piętro czwartorzędowe, związane z plejstocęńskimi piaskami i żwirami.

Zgodnie z informacjami znajdującymi się na stronie internetowej Państwowego Instytutu Geologicznego, na terenie gminy Świątki nie występują udokumentowane Główne Zbiorniki Wód Podziemnych.

Obszar opracowania zlokalizowany jest na obszarze jednolitych części wód podziemnych o numerze JCWPd 19, kodzie PLGW200019. Zgodnie z definicją podaną w Ramowej Dyrektywie Wodnej, jednolite części wód podziemnych obejmują te wody podziemne, które występują w warstwach wodonośnych o porowatości i przepuszczalności, umożliwiającą pobór znaczący w zaopatrzeniu ludności w wodę lub przepływ o natężeniu znaczącym dla kształtowania pożądanego stanu wód powierzchniowych i ekosystemów lądowych.

Zgodnie z danymi zamieszczonymi na stronie internetowej Monitoringu Jakości Wód Podziemnych stan chemiczny i ilościowy zbiornika w 2022 roku był dobry. Ocena ryzyka niespełnienia celów środowiskowych – niezagrażona.

GLEBA

Struktura użytkowania gruntów na terenie gminy kształtuje się następująco: grunty rolne zajmują około 78%, lasy i grunty leśne około 15 %, grunty pozostałe 7 %. Obszar gminy charakteryzuje się zdecydowaną przewagą gleb zwięzłych kompleksów pszennych. Typologicznie dominują gleby brunatne właściwe i wylugowane. Wśród kompleksów glebowo – rolniczych dominuje pszenny dobry, który zajmuje około 64% powierzchni gruntów ornych. Około 15% zajmują gleby kompleksu pszennego wadliwego. Udział gleb kompleksów glebowo – rolniczych nie przekracza kilku procent (najwięcej zajmuje wśród nich kompleks żytni słaby – około 7%.

Wśród użytków rolnych przeważają grunty orne. Pozostałe to łąki i pastwiska. Ułamek procenta stanowią sady. Średni punktowy wskaźnik jakości i rolniczej przydatności gleb wynosi 61,5 i jest znacząco wyższy od średniej wojewódzkiej (50,1).

Według mapy glebowo – rolniczej na obszarze opracowania występują kompleksy użytków zielonych słabych i bardzo słabych na glebach torfowych i murszowo-torfowych, gdzie występującym rodzajem gleb są torfy niskie, a także kompleks pszenny dobry na glebach brunatnych wylugowanych i brunatnych kwaśnych, gdzie występującym rodzajem gleb jest glina lekka. W części południowo – wschodniej terenu opracowania na niewielkiej powierzchni występują tereny nieskalsyfikowane (Rys. 5.5).

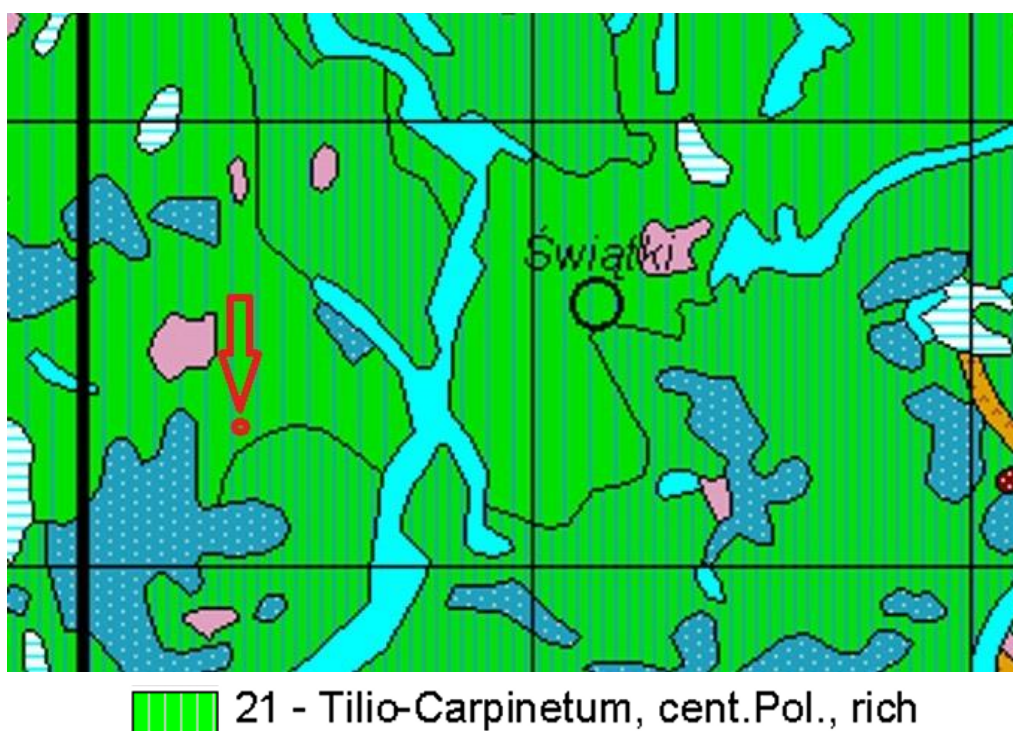


Rys. 5.5. Mapa glebowo-rolnicza. Obwiednią koloru niebieskiego oznaczono lokalizację obszaru opracowania planu. Źródło: <https://powiatolsztynski.geoportal2.pl/>

ORGANIZMY ŻYWE

Flora

Z uwagi na zróżnicowanie obszaru Polski ze względu na warunki fizjograficzne, klimatyczne, ukształtowanie i rzeźbę terenu wyodrębniono osiem krain przyrodniczo-leśnych o zasadniczo różnych warunkach przyrodniczych. Gmina Świątki leży w Krainie Mazursko - Podlaskiej, w dzielnicy Pojezierza Mazurskiego. Kraina Mazursko – Podlaska odznacza się dużą lesistością. Większość lasów skupia się w wielkich kompleksach leśnych, które leżą przeważnie na morenowych terenach pojezierza i sąsiadujących z nimi obszarach oraz na Podlasiu. W krainie występują prawie wszystkie nizinne typy siedliskowe; brakuje jedynie lasu łąkowego. Rozmieszczenie typów siedliskowych lasu jest wyraźnie zróżnicowane, stosownie do jej charakteru fizjograficznego. W dzielnicach strefy morenowej przeważają ogólnie siedliska lasowe wraz z lasem mieszanym, a w strefie sandrów panują zdecydowanie bory. Dominującym typem jest bór świeży, którego udział wynosi 32,8%, bór mieszany świeży – 26%, las mieszany świeży 13,0%, las świeży 10,2%



Rys. 5.5. Fragment mapy potencjalnej roślinności Polski. Strzałką oraz okręgiem koloru czerwonego oznaczono orientacyjne położenie obszaru opracowania. Źródło: <https://www.igipz.pan.pl/>

PROGNOZA ODDZIAŁYWANIA NA ŚRODOWISKO

Obszar badań położony jest na terenie oznaczonym jako Tilio-Carpinetum - jak widać na powyższym rysunku (na podstawie opracowania Potencjalna roślinność naturalna Polski IGiPZ PAN, Warszawa, 2008 r).

Tilio-Carpinetum to subkontynentalny las grądowy. W skład drzewostanu oprócz dębu, lipy, grabu, klonu i jesionu mogą wchodzić: świerk, jodła lub sosna. Cechą charakterystyczną jest występowanie grupy gatunków kontynentalnych, do których zalicza się: przytulinę, zdrojkę rutewkowatą, trzmielinę brodawkowatą, jaskier kaszubski, turzycę orzęsioną i przytulinę wiosenną.

Pod pojęciem potencjalnej roślinności naturalnej należy rozumieć hipotetyczny stan roślinności, opisany fitosocjologicznymi jednostkami zbiorowisk roślinnych, jaki mógłby być osiągnięty na drodze naturalnej sukcesji pierwotnej lub wtórnej, gdyby oddziaływania człowieka zostały wyeliminowane, a właściwa dla danego regionu roślinność mogła w pełni wykorzystać możliwości stwarzane przez zróżnicowane siedliska.

Na terenie opracowania planu nie występują zadrzewiania.

W granicach objętych opracowaniem nie zaobserwowano chronionych gatunków roślin i grzybów.

Fauna

Fauna na obszarze gminy jest dość bogata i ściśle powiązana z terenami rolnymi, jeziorami, głównie rzeką Pasłęką oraz płacami lasów.

Obszar gminy Świątki znajduje się w zasięgu Nadleśnictwa Dobrocin oraz Kudypy, a obszar objęty badaniem zlokalizowany jest na Terenie Nadleśnictwa Dobrocin. W pobliżu terenu objętego projektem planu nie występuje żadne większe obszary leśne. Obszar opracowania położony jest w sąsiedztwie istniejącej zabudowy mieszkaniowej oraz gruntów użytkowanych w celach rolnych. Na terenie opracowania nie występują skupiska zadrzewień, mogące stanowić potencjalną kryjówkę dla fauny. Od strony północnej i zachodniej do terenu opracowania przylegają drogi gminne, a w odległości około 170 m na północ od terenu opracowania znajduje się droga powiatowa.

Obszar badań od strony północnej znajduje się w bezpośrednim sąsiedztwie Jeziora Brzydowskiego.

Ww. uwarunkowania sprawiają, że obszar opracowania planu nie jest atrakcyjny jako miejsce bytowania większych zwierząt. Z uwagi na występowanie w bezpośrednim sąsiedztwie terenu opracowania jeziora, można spodziewać się występowania małych płazów i gadów. Podczas analizy terenowej nie zauważono jednak nor, gniazd, legowisk, innych

PROGNOZA ODDZIAŁYWANIA NA ŚRODOWISKO

schronień i miejsc rozrodu oraz tarlisk. Ponadto w trakcie przeprowadzania wizji terenowej nie zaobserwowano na badanym obszarze zwierząt objętych ochroną prawną.

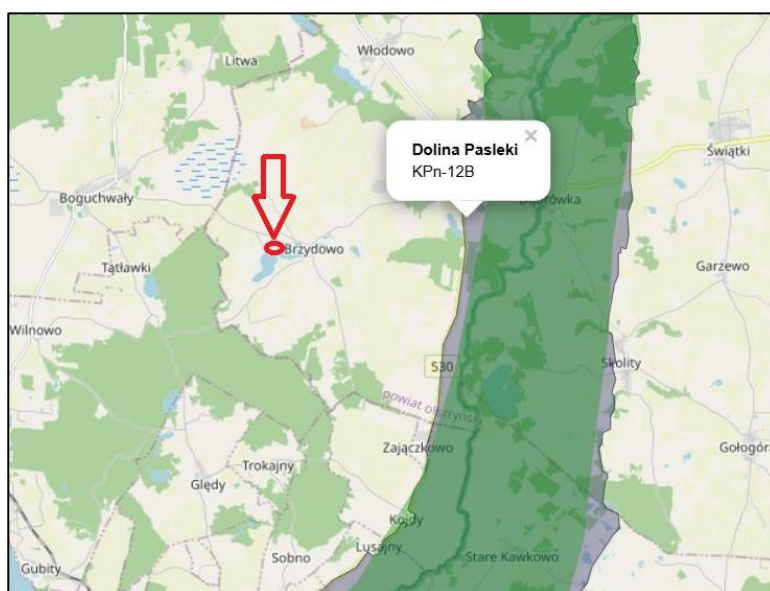
Korytarze ekologiczne

W 2005 roku na zlecenie Ministerstwa Środowiska został wykonany „Projekt korytarzy ekologicznych łączących europejską sieć Natura 2000 w Polsce”. Celem projektu było wytypowanie sieci obszarów, która zapewniłaby łączność ekologiczną w skali Polski, a także w skali międzynarodowej. Głównym zadaniem takiej sieci miało być umożliwienie przemieszczania się zwierząt i innych organizmów oraz przepływ genów przez terytorium całego kraju oraz pomiędzy poszczególnymi obszarami przyrodniczo-cennymi (w tym obszarami Natura 2000). W ramach projektu wyznaczono ciągłą sieć, obejmującą zarówno wszystkie ważne obszary przyrodnicze (obszary węzłowe), jak i korytarze łączące te obszary w jedną całość ekologiczną. Wyznaczoną w ten sposób sieć nazwano siecią korytarzy ekologicznych.

Najbliżej zlokalizowany korytarzem ekologicznym jest korytarz Dolina Pasłęki (KPn-12B). Znajduje się on w odległości wynoszącej ok. 3,19 km.

Realizacja ustaleń projektu planu nie wpłynie na ciągłość korytarza, ani nie zaburzy migracji zwierząt.

Tereny opracowania planu położony jest poza zasięgiem korytarzy ekologicznych, co zobrazowano na poniższym rysunku. (Rys. 5.6).



Rys. 5.6. Fragment mapy korytarzy ekologicznych. Położenie obszaru opracowania planu miejscowego na tle korytarzy ekologicznych. Kolorem czerwonym oznaczono orientacyjne położenie obszaru opracowania. Źródło: <https://mapa.korytarze.pl/>.

PROGNOZA ODDZIAŁYWANIA NA ŚRODOWISKO

Formy ochrony przyrody

Obszar opracowania planu położony jest poza formami ochrony przyrody, o których mowa w ustawie z dnia 16 kwietnia 2004r. o ochronie przyrody (Dz.U z 2024r. poz.1478 z późn. zm.).

5.2 Potencjalne zmiany istniejącego stanu środowiska w przypadku braku realizacji projektu planu

W przypadku braku realizacji ustaleń projektu planu - pozostawienie sytuacji obecnej może doprowadzić do zahamowania lokalnego rozwoju społecznego oraz zablokowania rozwoju funkcji mieszkaniowej na omawianym terenie.

Zagospodarowanie terenu zgodnie z projektem planu miejscowego nie spowoduje istotnych, negatywnych zmian w środowisku. Biorąc pod uwagę zamierzenia związane z planowaną inwestycją na badanym obszarze, w ujęciu ogólnym, nie wpłyną one negatywnie na środowisko, ani na zdrowie i życie ludzi. Plan miejscowy jest narzędziem, które umożliwia kontrolowany i zrównoważony rozwój przestrzenny, z uwzględnieniem wszystkich aspektów zarówno społecznych, środowiskowych jak i ekonomicznych. Wprowadzone w życie ustalenia projektu planu pozwolą na jak najlepsze wykorzystanie tego terenu i uniemożliwią tworzenie w przyszłości konfliktów społecznych.

6. STAN ŚRODOWISKA NA OBSZARACH OBJĘTYCH PRZEWIDYWANYM ZNACZĄCYM ODDZIAŁYWANIEM

Znaczący wpływ na środowisko ma lokalizacja przedsięwzięć mogących zawsze znacząco oddziaływać na środowisko - Rozporządzenie Rady Ministrów z dnia 10 września 2019 r. w sprawie przedsięwzięć mogących znacząco oddziaływać na środowisko.

Na obszarze objętym opracowaniem zakazuje się lokalizacji przedsięwzięć mogących znacząco oddziaływać na środowisko, określonych w przepisach odrębnych, za wyjątkiem inwestycji celu publicznego z zakresu infrastruktury technicznej.

Ewentualne uciążliwości powstające w wyniku realizacji ustaleń projektu planu nie powinny wykraczać poza granice opracowania. Przy zachowaniu wszystkich ustaleń zawartych w projektowanym dokumencie oraz uwarunkowań wynikających z obowiązującego prawa nie przewiduje się wystąpienia znaczących oddziaływań, rozumianych, jako przekroczenia określonych prawem standardów jakości środowiska, istotnego zagrożenia dla liczebności i bioróżnorodności gatunków, generalnie istotnych barier dla migracji gatunków

PROGNOZA ODDZIAŁYWANIA NA ŚRODOWISKO

kluczowych i chronionych, zagrożenia dla obszarów przyrodniczo cennych, w tym dla celu i przedmiotu ochrony najbliższych położonych obszarów Natura 2000 (około 3,2 km) oraz integralności tych obszarów. Szczegółowy opis i wpływ projektowanego dokumentu na poszczególne elementy środowiska został zaprezentowany w rozdziale 9. prognozy.

7. ISTNIEJĄCE PROBLEMY OCHRONY ŚRODOWISKA ISTOTNE Z PUNKTU WIDZENIA REALIZACJI PROJEKTU PLANU, W SZCZEGÓLNOŚCI DOTYCZĄCE OBSZARÓW PODLEGAJĄCYCH OCHRONIE NA PODSTAWIE USTAWY Z DNIA 16 KWIETNIA 2004 R. O OCHRONIE PRZYRODY

Obszar objęty projektem planu położony jest poza formami ochrony przyrody, o których mowa w ustawie z dnia 16 kwietnia 2004r. o ochronie przyrody (Dz.U z 2024r. poz.1478 z późn. zm.).

Obszary prawnie chronione, w tym w szczególności obszar Natura 2000 zlokalizowane są w znacznej odległości od obszaru opracowania. Najbliżej położony Obszar Chronionego Krajobrazu oraz obszar Natura 2000 znajdują się w odległości około 3,2 km od terenu opracowania. Z uwagi na dość znaczną odległość oraz nieuciążliwy charakter inwestycji, nie przewiduje się, aby zaproponowane w projekcie planu rozwiązania mogły negatywnie wpłynąć na te obszary.

8. CELE OCHRONY ŚRODOWISKA USTANOWIONE NA SZCZEBLU MIĘDZYNARODOWYM, WSPÓLNOTOWYM I KRAJOWYM, ISTOTNE Z PUNKTU WIDZENIA PROJEKTU PLANU, ORAZ SPOSOBY, W JAKICH TE CELE I INNE PROBLEMY ŚRODOWISKA ZOSTAŁY UWZGLĘDNIONE PODCZAS OPRACOWYWANIA PROJEKTU PLANU

W związku z akcesją Polski do Unii Europejskiej, nałożone zostały na Polskę obowiązki związane m.in. z ochroną środowiska.

Miejscowy Plan Zagospodarowania Przestrzennego jest dokumentem planistycznym o znaczeniu lokalnym. W niektórych przypadkach zasięg oddziaływania skutków jego realizacji może wykraczać poza granice obszaru objętego planem. W związku z powyższym należy przeanalizować ustalenia projektu planu pod kątem zasad ochrony środowiska ustanowionych na szczeblu międzynarodowym, wspólnotowym i krajowym istotnych z punktu widzenia lokalizacji terenu objętego projektem planu. Według *Polityki Ekologicznej*

PROGNOZA ODDZIAŁYWANIA NA ŚRODOWISKO

Państwa 2030 plan powinien spełniać wymogi związane z kształtowaniem ładu przestrzennego jednocześnie pozwalając na racjonalną gospodarkę.

Koncepcja przestrzennego zagospodarowania kraju 2030 jest kolejnym dokumentem, który kładzie nacisk na ideę zrównoważonego rozwoju (ustrojowa zasada zrównoważonego rozwoju). Jej znaczenie definiuje jako integrację działań politycznych, społecznych i gospodarczych w układach przestrzennych, z zachowaniem równowagi przyrodniczej oraz trwałości podstawowych procesów przyrodniczych. Źródłem idei zrównoważonego rozwoju była *Strategia zrównoważonego rozwoju dla Unii Europejskiej*, przyjętym na szczycie Rady Europy w czerwcu 2001 r. Jego podstawowe założenia dotyczą czterech celów strategicznych rozwiniętych w cele szczegółowe i proponowane kierunki działań. Do celów tych należą: ograniczenie zmian klimatycznych i wzrost znaczenia „zielonej” energii, wzrost bezpieczeństwa zdrowotnego; usprawnienie systemu transportowego i gospodarowania przestrzenią; odpowiedzialne gospodarowanie zasobami naturalnymi.

Zgodnie z istniejącymi przepisami i Konstytucją Rzeczypospolitej Polskiej, projekt planu ma za zadanie zrównoważyć ochronę środowiska wraz z zasadą zrównoważonego rozwoju. Do ochrony środowiska obligują Polskę również ratyfikowane umowy. Do najważniejszych umów międzynarodowych oraz dyrektyw Unii Europejskiej należą:

W zakresie ochrony przyrody i bioróżnorodności:

- Konwencja o różnorodności biologicznej z Rio de Janeiro z 1992 r.,
- Konwencję Berneńską o ochronie dzikiej fauny i flory europejskiej oraz ich siedlisk naturalnych z 1979 r.,
- Dyrektywa Rady 79/409/EWG z dnia 2 kwietnia 1979r. w sprawie ochrony dzikich ptaków,
- Dyrektywa Rady 92/43/EWG z dnia 21 maja 1992r. w sprawie ochrony naturalnych siedlisk oraz dzikiej fauny i flory.

W zakresie ochrony powietrza i klimatu:

- Ramowa Konwencja Narodów Zjednoczonych w sprawie zmian klimatu z Rio de Janeiro z 1992r.,
- Dyrektywa Rady 96/62/WE z dnia 27 września 1997 roku w sprawie oceny i zarządzania jakością otaczającego powietrza,
- Dyrektywa 2009/28/WE z dnia 23 kwietnia 2009 r. w sprawie promocji wykorzystania energii z OZE.

W zakresie ochrony wód:

PROGNOZA ODDZIAŁYWANIA NA ŚRODOWISKO

- Dyrektywa Rady 76/464/WEG z dnia 4 maja 1976 r. w sprawie zanieczyszczenia spowodowanego przez niektóre substancje niebezpieczne odprowadzane do środowiska wodnego Wspólnoty,
- Ramowa Dyrektywa Wodna 2000/60/WE z dnia 23 października 2000 r.,
- Dyrektywa 91/271/EWG z dnia 21 maja 1991 r. dotycząca oczyszczania ścieków komunalnych.

W zakresie ochrony powierzchni ziemi:

- Strategia tematyczna w sprawie ochrony gleb

W zakresie ochrony krajobrazu kulturowego i zasobów kulturowych:

- Europejska Konwencja Krajobrazowa z 2000 r. ratyfikowana przez Polskę w 2006 r.

W zakresie ochrony ludzi, ich mienia i warunków bytowania:

- Dyrektywa Rady 2000/14/WE z 8 maja 2000 roku w sprawie emisji hałasu,
- Dyrektywa Parlamentu Europejskiego i Rady 2008/1/WE z dnia 15 stycznia 2008 r. dotycząca zintegrowanego zapobiegania zanieczyszczeniom i ich kontroli.

Odnosnie procedury oceny oddziaływania na środowisko:

- Dyrektywa Parlamentu Europejskiego i Rady nr 2001/42/WE z 27 czerwca 2001 r. w sprawie oceny wpływu niektórych planów i programów na środowisko,
- Dyrektywa Rady nr 85/337/EWG z 27 czerwca 1985 r. w sprawie oceny skutków wywieranych przez niektóre przedsięwzięcia publiczne i prywatne na środowisko naturalne.

Do innych, nie wymienionych wcześniej ustaw, mających na celu ochronę środowiska, należą:

- Ustawa z dnia 27 kwietnia 2001 r. Prawo ochrony środowiska (t. j. Dz.U. 2025 poz.647 z późn. zm.),
- Ustawa z dnia 16 kwietnia 2004 r. o ochronie przyrody (t. j. Dz.U. 2024 poz. 1478 z późn. zm.),
- Ustawa z dnia 20 lipca 2017 r. Prawo wodne (t.j. Dz.U. 2025 poz. 960),
- Ustawa z dnia 14 grudnia 2012 roku o odpadach (t. j. Dz.U. 2023 poz. 1587 z późn. zm.),
- Ustawa z dnia 3 lutego 1995 roku o ochronie gruntów rolnych i leśnych (t. j. Dz.U. 2024 poz. 82).

Podsumowując, podstawowym celem polityki kraju jest zapewnienie bezpieczeństwa ekologicznego (mieszkańców, infrastruktury, zasobów przyrodniczych). Podstawową metodą realizacji ekologicznej polityki państwa jest przede wszystkim stosowanie dobrych praktyk gospodarowania i zarządzania środowiskowego pozwalające właściwie powiązać realizację

PROGNOZA ODDZIAŁYWANIA NA ŚRODOWISKO

założeń gospodarczych z efektami ekologicznymi łączącymi wszystkie ich aspekty w harmonijną całość.

9. PRZEWIDYWANE ZNACZĄCE ODDZIAŁYWANIA, W TYM ODDZIAŁYWANIA BEZPOŚREDNIE, POŚREDNIE, WTÓRNE, SKUMULOWANE, KRÓTKOTERMINOWE, ŚREDNIOTERMINOWE I DŁUGOTERMINOWE, STAŁE I CHWILOWE ORAZ POZYTYWNE I NEGATYWNE, NA CELE I PRZEDMIOT OCHRONY OBSZARU NATURA 2000 ORAZ INTEGRALNOŚĆ TEGO OBSZARU, A TAKŻE ŚRODOWISKO

9.1 Oddziaływanie na różnorodność biologiczną, w tym zwierzęta i rośliny

Oddziaływania na różnorodność biologiczną, w tym zwierzęta i rośliny		
Rodzaj	Bezpośrednie	MNW, KR, KPP
	Pośrednie	-
	Wtórne	-
	Skumulowane	-
Czas	Krótkoterminowe	-
	Średnioterminowe	-
	Długoterminowe	MNW, KR, KPP
Mechanizm	Chwilowe	-
	Stałe	MNW, KR, KPP
Ocena oddziaływania	Pozytywne	-
	Neutralne	MNW, KR, KPP
	Negatywne	-

MNW – teren zabudowy mieszkaniowej jednorodzinnej wolnostojącej, KR – teren komunikacji drogowej wewnętrznej, KPP – teren komunikacji pieszej.

Obszar opracowania to teren niezabudowany, porośnięty roślinnością trawiastą.

Podczas wizji terenowej nie zaobserwowano występowania roślin i grzybów chronionych.

W trakcie realizacji nowych inwestycji, możliwe jest miejscowe usunięcie wierzchniej warstwy ziemi z istniejącą roślinnością. Aktualny stan roślinności na analizowanym obszarze, nie przedstawia szczególnych walorów przyrodniczych, przekształcenie stanu zieleni nie będzie istotnym oddziaływaniem na środowisko. Projekt planu wyznacza minimalny udział powierzchni biologicznie czynnej na wysokim poziomie (na terenach MNW – 0,60) co warunkuje zagospodarowanie terenu zielenią.

PROGNOZA ODDZIAŁYWANIA NA ŚRODOWISKO

Obszar opracowania, charakteryzuje się powierzchnią o otwartej przestrzeni. Uwarunkowania te cechują się brakiem potencjalnych kryjówek dla zwierząt. Ponadto istniejące sąsiedztwo, w postaci występujących zabudowań oraz dróg, położenie w niedalekiej odległości od drogi powiatowej, sprawia, że obszar nie jest atrakcyjnym miejscem dla bytowania zwierząt, zwłaszcza większych gatunków.

W trakcie wizji terenowej zauważono występowanie pospolitych gatunków ptaków. Innych zwierząt nie dostrzeżono, szczególnie gatunków chronionych. Nie zauważono również miejsc ich bytowania oraz żerowania.

Korytarz ekologiczny Dolina Pasłęki znajduje w odległości wynoszącej ok. 3,2 km na wschód od terenu opracowania, tym samym obszar projektu nie wchodzi w jego skład.

W szczególności przy terenie zabudowy mieszkaniowej jednorodzinnej wolnostojącej (MNW), w celu umożliwienia migracji drobnych zwierząt, proponuje się, aby w wykonywanych ogrodzeniach zastosować otwory wykonane w podmurówce przy powierzchni terenu. Dodatkowo należy zapewnić prześwit pomiędzy podmurówką, a elementami ażurowymi, gdy wysokość podmurówki przekracza 10 cm, a także zakazuje stosowania ogrodzeń pełnych.

W związku z funkcjonowaniem sprzętu budowlanego w trakcie realizacji nowych inwestycji można spodziewać się migracji niektórych gatunków zwierząt z terenów objętych pracami budowlanymi. Przewiduje się, że migracja ta będzie czasowa i nastąpi na tereny sąsiednie. Jednakże, ze względu na to, iż dla potencjalnie występującej fauny, w szczególności ptaków, poziom antropopresji stanowi czynnik tła, przewiduje się, iż z pewnością znaczna część z obecnych tu ptaków będzie wykorzystywała opisywany teren jak dotychczas, także w trakcie realizacji założeń projektu planu. W sąsiedztwie obszaru opracowania znajdują się podobne siedliska jak np. tereny rolne, które mogą być wykorzystywane przez te ptaki jako teren żerowania, w związku z czym nie przewiduje się, by realizacja założeń projektu planu znacząco oddziaływała na populacje ptaków opisywanego terenu. Celem inwestora jest jak najmniejsza ingerencja w środowisko, tak aby uzyskać teren atrakcyjny mieszkaniowo, charakterystyczny dla tego regionu.

Projekt planu nie niesie z sobą zagrożeń dla obszarów chronionych Natura 2000, ani innych obszarów prawnie chronionych, ze względu na znaczne od nich oddalenie (obszar opracowania planu znajduje się ok. 3,2 km od najbliższego Obszaru Natura 2000 i Obszaru Chronionego Krajobrazu Dolina Pasłęki oraz 3,4 km od Narińskiego Obszaru Chronionego Krajobrazu).

Oddziaływanie na różnorodność biologiczną, w tym zwierzęta i rośliny, wynikające z realizacji zapisów planu ocenia się jako neutralne (MNW, KR, KPP).

9.2 Oddziaływania na tereny sąsiednie, w tym ludzi

Oddziaływania na tereny sąsiednie, w tym ludzie		
Rodzaj	Bezpośrednie	MNW, KR, KPP
	Pośrednie	-
	Wtórne	-
	Skumulowane	-
Czas	Krótkoterminowe	-
	Średnioterminowe	-
	Długoterminowe	MNW, KR, KPP
Mechanizm	Chwilowe	-
	Stałe	MNW, KR, KPP
Ocena oddziaływania	Pozytywne	-
	Neutralne	MNW, KR, KPP
	Negatywne	-

MNW – teren zabudowy mieszkaniowej jednorodzinnej wolnostojącej, KR – teren komunikacji drogowej wewnętrznej, KPP – teren komunikacji pieszej.

Od strony południowej teren objęty opracowaniem graniczy z jeziorem Brzydowskim, od strony północnej i zachodniej z drogami gminnymi, a od strony wschodniej z terenami oznaczonymi w ewidencji gruntów i budynków jako grunty rolne. Po stronie wschodniej analizowanego terenu w odległości około 25 m znajduje się najbliższej położona zabudowa mieszkaniowa. Zabudowa ta znajduje się również na północny – wschód od terenu opracowania w odległości około 75m.

Z uwagi na niedalekie sąsiedztwo terenów o podobnej funkcji, jak projektowana na przedmiotowym terenie, jej oddziaływanie nie będzie odbiegać od sąsiedniego.

Zaprojektowane w projekcie planu funkcje terenów nie niosą za sobą zagrożenia dla terenów znajdujących się w ich sąsiedztwie, w tym na życie i zdrowie ludzi, gdyż stanowią ich kontynuację i uzupełnienie. Oddziaływania ocenia się jako pozytywnie oddziałujące na tereny sąsiednie, w tym ludzi. Istniejąca forma zagospodarowania terenów sąsiednich nie będzie miała negatywnego wpływu na obszar opracowania.

W odniesieniu do oddziaływania na ludzi, to w przypadku realizacji nowych inwestycji może wystąpić oddziaływanie negatywne, krótkoterminowe na etapie prac budowlanych i związane będzie z uciążliwościami emitowanymi przez pracujące maszyny, tj. głównie z hałasem i obniżeniem jakości krajobrazu. Ponadto należy zwrócić uwagę, że oddziaływanie

PROGNOZA ODDZIAŁYWANIA NA ŚRODOWISKO

akustyczne na środowisko występujące okresowo w trakcie trwania prac budowlanych nie podlega regulacjom prawnym z zakresu ochrony przed hałasem.

Projekt planu ustala dopuszczalne poziomy hałasu dla terenów MNW– jak dla terenów zabudowy mieszkaniowej jednorodzinnej, zgodnie z przepisami z zakresu dopuszczalnych poziomów hałasu.

Przewidywane zagospodarowanie terenu związane z zabudową w trakcie jej normalnej eksploatacji nie powinno generować uciążliwości dla ludzi. Z powodu zwiększenia ruchu samochodowego wynikającego z realizacji inwestycji, w bezpośrednim sąsiedztwie dojazdów do zabudowań może nastąpić nieznaczny wzrost natężenia hałasu i zanieczyszczenie powietrza na niewielką skalę.

Oddziaływanie na tereny sąsiednie, w tym ludzi, wynikające z realizacji zapisów planu ocenia się jako neutralne (MNW, KR, KPP).

9.3 Oddziaływania na wody powierzchniowe i podziemne.

Oddziaływania na wody powierzchniowe i podziemne		
Rodzaj	Bezpośrednie	MNW, KR, KPP
	Pośrednie	-
	Wtórne	-
	Skumulowane	-
Czas	Krótkoterminowe	-
	Średnioterminowe	-
	Długoterminowe	MNW, KR, KPP
Mechanizm	Chwilowe	-
	Stałe	MNW, KR, KPP
Ocena oddziaływania	Pozytywne	-
	Neutralne	MNW, KR, KPP
	Negatywne	-

MNW – teren zabudowy mieszkaniowej jednorodzinnej wolnostojącej, KR – teren komunikacji drogowej wewnętrznej, KPP – teren komunikacji pieszej.

Obszar objęty planem znajduje się w granicach Jednolitej Części Wód Podziemnych nr 19, o kodzie PLGW200019.

Zgodnie z danymi zamieszczonymi na stronie internetowej Monitoringu Jakości Wód Podziemnych stan chemiczny i ilościowy zbiornika w 2022 roku był dobry. Ocena ryzyka niespełnienia celów środowiskowych – niezagrażona.

PROGNOZA ODDZIAŁYWANIA NA ŚRODOWISKO

Analizowany teren stanowi obszar niezabudowany i znajduje się w bezpośrednim sąsiedztwie Jeziora Brzydowskiego. W związku z przeznaczeniem części ww. terenu w projekcie planu pod zabudowę nastąpi utwardzenie podłoża, a w związku z tym ograniczenie naturalnej infiltracji podłoża.

W przypadku realizacji nowych inwestycji na obszarze projektu planu powierzchnia ziemi ulegnie przekształceniu oraz może wystąpić ograniczona przepuszczalność wód opadowych, ale oddziaływanie to będzie miało jedynie charakter neutralny ze względu na pozostawioną powierzchnię biologicznie czynną (MNW minimum 60%). Na obszarze projektu planu może nieznacznie wzrosnąć ryzyko przedostawania się substancji ropopochodnych oraz innych substancji chemicznych do wód, ze względu na ruch pojazdów do i z terenów zabudowanych. Będą to oddziaływania bezpośrednie, długoterminowe, stałe, które ocenia się jako neutralne.

Formą zapobiegania i minimalizacji ww. zanieczyszczeń są przede wszystkim rozwiązania z zakresu wyposażenia terenów w infrastrukturę techniczną. Zgodnie z założeniami projektowymi realizacja zapisów planu przewiduje zapotrzebowanie w wodę oraz wytwarzanie ścieków. Przewiduje się zaopatrzenie w wodę z sieci wodociągowej, dopuszcza się również indywidualne zaopatrzenie w wodę z ujęć własnych.

Gminna sieć wodociągowa znajduje się na północ, północny wschód i na zachód od obszaru opracowania w odległości od ok 70 do ok 350m.

W sąsiedztwie analizowanego terenu nie znajduje się sieć kanalizacji sanitarnej oraz sieć kanalizacji deszczowej.

Projekt planu ustala, iż obsługę w zakresie odprowadzania ścieków sanitarnych należy realizować siecią kanalizacji sanitarnej lub na zasadach zgodnych z przepisami odrębnymi.

Wody opadowe i roztopowe z powierzchni uszczelnionych projekt planu nakazuje odprowadzać do otwartej lub zamkniętej sieci kanalizacji deszczowej wyposażonej w niezbędne urządzenia oczyszczające, zgodnie z przepisami odrębnymi. Projekt planu dopuszcza indywidualne zagospodarowanie wód opadowych i roztopowych, w sposób nie zagrażający środowisku oraz warunkom gruntowo-wodnym, bez szkody dla działek sąsiednich oraz zgodnie z obowiązującymi przepisami odrębnymi.

Sieć elektroenergetyczna niskiego napięcia znajduje się po stronie zachodniej i północno - wschodniej obszaru objętego opracowaniem planu w odległości odpowiednio około 58m i 117m. Sieć telekomunikacyjna usytuowana jest wzdłuż drogi gminnej przylegającej do północnej granicy obszaru objętego projektem planu.

Poniżej zamieszczono fragment mapy obrazujący przebieg sieci infrastruktury

technicznej w sąsiedztwie terenu opracowania (Rys.9.1).



Rys. 9.1. Sieci infrastruktury technicznej. Czerwoną obwiednią wskazano obszaru projektu planu. Źródło: <https://olszynski.geoportal2.pl/>

Ustalenia i rozwiązania zaproponowane w projekcie planu w wystarczający sposób zminimalizują ryzyko wystąpienia niekorzystnego oddziaływania na stan czystości wód powierzchniowych i podziemnych. **Nie przewiduje się aby realizacja ustaleń projektu planu negatywnie oddziaływała na wody powierzchniowe i podziemne.**

9.4 Oddziaływanie na powietrze atmosferyczne

Oddziaływania na powietrze atmosferyczne		
Rodzaj	Bezpośrednie	-
	Pośrednie	MNW, KR, KPP
	Wtórne	-
	Skumulowane	-
Czas	Krótkoterminowe	KR, KPP
	Średnioterminowe	MNW
	Długoterminowe	-
Mechanizm	Chwilowe	KR, KPP
	Stałe	MNW

PROGNOZA ODDZIAŁYWANIA NA ŚRODOWISKO

Ocena oddziaływania	Pozytywne	-
	Neutralne	MNW, KR, KPP
	Negatywne	-

MNW – teren zabudowy mieszkaniowej jednorodzinnej wolnostojącej, KR – teren komunikacji drogowej wewnętrznej, KPP – teren komunikacji pieszej.

Plan ustala, iż zaopatrzenie w ciepło dla projektowanej zabudowy należy realizować w sposób indywidualny, z zastosowaniem urządzeń i systemów grzewczych spełniających standardy niskoemisyjne lub normy emisji określone w przepisach odrębnych.

Zaopatrzenie w ciepło terenów zabudowy mieszkaniowej jednorodzinnej wolnostojącej (MNW) będzie średnioterminowe, ze względu na całoroczne korzystanie z ww. terenów.

Na terenach planowanych nowych inwestycji, w czasie wykonywania prac budowlanych, może wystąpić okresowe pylenie oraz emisja zanieczyszczeń gazowych pochodzących z maszyn i urządzeń budowlanych. Uciążliwości te mogą występować krótkookresowo w skali lokalnej i będą ograniczone do terenów prowadzonych prac budowlanych.

Z powodu ruchu samochodowego do miejsca i z miejsca terenów zabudowy mieszkaniowej wolnostojącej, oddziaływanie na powietrze atmosferyczne dla terenu komunikacji drogowej wewnętrznej (KR) oraz terenu przejścia pieszego (KPP) ocenione zostało jako pośrednie, krótkoterminowe i chwilowe.

Realizacja ustaleń projektu planu nie będzie negatywnie wpływała na jakość powietrza atmosferycznego.

9.5 Oddziaływanie na powierzchnię ziemi i gleby

Oddziaływania na powierzchnię ziemi i gleby		
Rodzaj	Bezpośrednie	MNW, KR, KPP
	Pośrednie	-
	Wtórne	-
	Skumulowane	-
Czas	Krótkoterminowe	-
	Średnioterminowe	-
	Długoterminowe	MNW, KR, KPP
Mechanizm	Chwilowe	-
	Stałe	MNW, KR, KPP
Ocena oddziaływania	Pozytywne	-
	Neutralne	MNW, KR, KPP
	Negatywne	-

MNW – teren zabudowy mieszkaniowej jednorodzinnej wolnostojącej, KR – teren komunikacji drogowej wewnętrznej, KPP – teren komunikacji pieszej.

Badany obszar jest niezabudowany. Występuje na nim roślinność trawiasta.

PROGNOZA ODDZIAŁYWANIA NA ŚRODOWISKO

Na analizowanych terenach zostaną wprowadzone inwestycje, które zmieniają stan istniejący. W wyniku ich realizacji powierzchnia ziemi ulegnie przekształceniu dla potrzeb planowanych inwestycji. Wskaźnik udziału zabudowy dla terenów MNW wynosi maksymalnie tylko 30%. Oddziaływanie związane z nowymi inwestycjami może mieć charakter bezpośredni, długoterminowy, stały. Ze względu na przeznaczenie terenu oddziaływanie na powierzchnię ziemi ocenia się jako neutralne.

Projekt planu zawiera ustalenia, które pozwalają na ograniczenie negatywnego oddziaływania planowanych inwestycji na powierzchnię ziemi. W tym zakresie szczególnie istotne są ustalenia dotyczące powierzchni działek budowlanych, nieprzekraczalnych linii zabudowy, minimalnych udziałów powierzchni biologicznie czynnych, gabarytów i geometrii nowej zabudowy.

Aby ograniczyć negatywne skutki prac ziemnych powinno się powierzchniową warstwę gleby, zdjętą podczas prac budowlanych, powtórnie wykorzystać do np. zagospodarowania całości terenu po zakończeniu budowy.

W celu zapobiegania możliwościom zanieczyszczenia powierzchni ziemi oraz gleb odpadami, zapisy projektu planu ustalają zagospodarowanie odpadów w sposób zgodny z obowiązującymi przepisami odrębnymi oraz obowiązującymi w tym zakresie przepisami lokalnymi.

Nowo powstałe drogi wewnętrzne przeznaczone są do obsługi terenów zabudowy mieszkaniowej jednorodzinnej wolnostojącej, a wyznaczone przejście piesze zapewnia dostęp do jeziora, w związku z tym ich oddziaływanie będzie do siebie zbliżone.

Oddziaływania będą miały charakter bezpośredni, długoterminowy, stały i ocenia się je jako neutralne.

Podsumowując powyższe, **realizacja ustaleń projektu planu nie będzie negatywnie wpływała na powierzchnię ziemi.**

9.5 Oddziaływanie na krajobraz

Oddziaływania na krajobraz		
Rodzaj	Bezpośrednie	MNW, KR, KPP
	Pośrednie	-
	Wtórne	-
	Skumulowane	-
Czas	Krótkoterminowe	-
	Średnioterminowe	-
	Długoterminowe	MNW, KR, KPP

PROGNOZA ODDZIAŁYWANIA NA ŚRODOWISKO

Mechanizm	Chwilowe	-
	Stałe	MNW, KR, KPP
Ocena oddziaływania	Pozytywne	-
	Neutralne	MNW, KR, KPP
	Negatywne	-

MNW – teren zabudowy mieszkaniowej jednorodzinnej wolnostojącej, , KR – teren komunikacji drogowej wewnętrznej, KPP – teren komunikacji pieszej.

Obszar opracowania planu charakteryzuje się głównie krajobrazem naturalnym. Jest to obszar jeszcze niezabudowany.

Wprowadzenie planowanej zabudowy zmieni aktualny krajobraz badanego terenu, jednakże biorąc pod uwagę ustalenia zawarte w projekcie planu można stwierdzić, że oddziaływania jakie będą generować przyszłe inwestycje będą bezpośrednie, długotrwałe, stałe i neutralne. Projekt planu w przypadku realizacji nowych inwestycji ustala m.in. zastosowanie do budowy budynków materiałów takich jak cegła, drewno, kamień naturalny, tynki w kolorystyce barw pastelowych. Barwy elewacji sprzyjają zachowaniu harmonii w krajobrazie. Planowana jest realizacja budynków mieszkaniowych jednorodzinnych wolnostojących wraz z towarzyszącą infrastrukturą. Zastosowanie naturalnych materiałów wpisze się na naturalny charakter miejsca. W sąsiedztwie opracowania planu występują tereny o takiej samej lub podobnej funkcji, do tej przeznaczonej w projekcie planu. W związku z tym projektowane zagospodarowanie wpisze się w otaczający krajobraz. Na etapie funkcjonowania zabudowy, projektowane budynki swym charakterem i kubaturą wpiszą się w krajobraz, nie zakłócając go.

W trakcie realizacji nowych inwestycji początkowo ucierpieć może estetyka przedmiotowego terenu, co będzie związane z procesami budowlanymi.

W projekcie planu uwzględniono obszary obejmujące tereny komunikacyjne, które swoją przepustowością związaną z obsługą komunikacyjną terenów zabudowy mieszkaniowej jednorodzinnej wolnostojącej, nie będą odbiegać od tych znajdujących się w sąsiedztwie.

Podsumowując - oddziaływania na krajobraz poszczególnych terenów, będą miały charakter bezpośredni, długoterminowy, stały i ocenia się jako neutralne.

9.6 Oddziaływanie na zasoby naturalne

Z uwagi na to, że na analizowanym terenie nie występują udokumentowane zasoby naturalne takiej jak kruszywa, złoża ropy itp., **ustalenia projektu planu nie będą miały wpływu na zasoby naturalne.**

9.6 Oddziaływanie na klimat akustyczny

Projekt planu ustala dopuszczalne poziomy hałasu dla terenów MNW jak dla terenów zabudowy mieszkaniowej jednorodzinnej wolnostojącej, zgodnie z przepisami z zakresu dopuszczalnych poziomów hałasu. Pozostałe tereny nie podlegają ochronie akustycznej.

W przypadku realizacji nowych inwestycji, oddziaływanie negatywne, krótkoterminowe może wystąpić na etapie prac budowlanych i związane będzie z uciążliwościami emitowanymi przez pracujące maszyny, tj. głównie z hałasem i obniżeniem jakości krajobrazu. Ponadto należy zwrócić uwagę, że oddziaływanie akustyczne na środowisko występujące okresowo w trakcie prac budowlanych nie podlega regulacjom prawnym z zakresu ochrony przed hałasem.

Zagospodarowanie terenu związane z zabudową w trakcie jej normalnej eksploatacji nie powinno generować uciążliwości dla ludzi. Teren zlokalizowany jest w sąsiedztwie min. rozproszonej zabudowy mieszkaniowej, wobec czego nie będzie stanowił uciążliwości dla terenów sąsiednich.

9.7 Promieniowanie elektromagnetyczne

Pole elektromagnetyczne – zgodnie z art. 3 pkt 18) ustawy Prawo ochrony środowiska z dnia 27 kwietnia 2001 r. (t.j. Dz.U. z 2024 r., poz. 54 z późn. zm.), ilekroć w tej ustawie jest mowa o polach elektromagnetycznych – rozumie się przez to pola elektryczne, magnetyczne oraz elektromagnetyczne o częstotliwościach od 0 Hz do 300 GHz; szczególny stan materii, charakteryzujący wszelkie oddziaływania pomiędzy ładunkami elektrycznymi, prądami elektrycznymi i dipolami magnetycznymi równocześnie za pośrednictwem pola elektrycznego i pola magnetycznego.

Wyróżniamy dwa rodzaje źródeł pola elektromagnetycznego występującego w środowisku: naturalne, obejmujące naturalne promieniowanie Ziemi, Słońca i jonosfery oraz sztuczne.

Szczególnie powszechne są sztuczne źródła pola elektromagnetycznego częstotliwości 50 Hz - głównie urządzenia elektryczne. Pole magnetyczne towarzyszy każdemu przepływowi prądu, a pole elektryczne występuje wszędzie tam, gdzie pojawia się napięcie elektryczne.

Do pozostałych sztucznych źródeł pola elektromagnetycznego średnich i wysokich częstotliwości należą przede wszystkim radiowo-telewizyjne stacje nadawcze, stacje bazowe telefonii komórkowej, urządzenia radiolokacyjne używane w sektorze wojskowym oraz urządzenia radionawigacyjne portów lotniczych i portów morskich.

PROGNOZA ODDZIAŁYWANIA NA ŚRODOWISKO

Dopuszczalne wartości parametrów fizycznych pól elektromagnetycznych określa Rozporządzenie Ministra Zdrowia z dnia 17 grudnia 2019 r. w sprawie dopuszczalnych poziomów pól elektromagnetycznych w środowisku (Dz.U. 2019 r. poz. 2448).

Planowane sieci elektroenergetyczne realizowane będą jako podziemne lub napowietrzne i nie będą stanowić źródła szkodliwego promieniowania elektromagnetycznego.

9.9 Zabytki i dobra materialne

W granicach obszaru opracowania nie występują obiekty i obszary zabytkowe. W związku z powyższym **nie przewiduje się negatywnego wpływu ustaleń projektu planu na zabytki i dobra materialne.**

10. ROZWIĄZANIA MAJĄCE NA CELU ZAPOBIEGANIE, OGRANICZANIE LUB KOMPENSACJĘ PRZYRODNICZĄ NEGATYWNYCH ODDZIAŁYWAŃ NA ŚRODOWISKO, MOGĄCYCH BYĆ REZULTATEM REALIZACJI PROJEKTU PLANU, W SZCZEGÓLNOŚCI NA CELE I PRZEDMIOT OCHRONY OBSZARU NATURA 2000 ORAZ INTEGRALNOŚĆ TEGO OBSZARU

W miejscowym planie zagospodarowania przestrzennego przewiduje się cele, które zakładają zapobieganie, ograniczenie lub niedopuszczanie do negatywnego wpływu inwestycji na środowisko. Proponowane rozwiązania umożliwiają złagodzenia oraz likwidację negatywnych wpływów na środowisko przyrodnicze.

W zakresie ochrony środowiska, przyrody i krajobrazu plan wprowadza następujące zasady:

Ustala zasady w zakresie ochrony środowiska:

- 1) zakazuje się lokalizacji przedsięwzięć mogących znacząco oddziaływać na środowisko, określonych w przepisach odrębnych, za wyjątkiem inwestycji celu publicznego z zakresu infrastruktury technicznej;
- 2) zakazuje się zmiany kierunku odpływu wody opadowej ze szkodą dla gruntów sąsiednich, zgodnie z przepisami odrębnymi;
- 3) ustala się dopuszczalne poziomy hałasu, przyjmując odpowiednie przepisy dotyczące ochrony środowiska w zakresie dopuszczalnych poziomów hałasu:
 - a) dla terenu oznaczonego na rysunku planu symbolem **MNW** – jak dla terenów zabudowy mieszkaniowej jednorodzinnej,
 - b) pozostałe tereny nie podlegają ochronie akustycznej.

PROGNOZA ODDZIAŁYWANIA NA ŚRODOWISKO

W zakresie ochrony przyrody obszar w granicach planu położony jest poza prawnymi formami przyrody.

➤ W zakresie ochrony krajobrazu:

- w zakresie kształtowania krajobrazu ustala się nakaz kształtowania nowego zagospodarowania przy uwzględnieniu parametrów, zasad i wskaźników kształtowania zabudowy określonych w ustaleniach szczególnych projektu planu.

Realizacja ustaleń projektu planu nie stwarza zagrożenia dla form ochrony przyrody w jego otoczeniu, a w szczególności:

- nie wpłynie na pogorszenie stanu siedlisk przyrodniczych oraz siedlisk gatunków roślin i zwierząt chronionych w sieci obszarów Natura 2000*,
- nie wpłynie na spójność obszarów Natura 2000*,
- nie wpłynie negatywnie na krajobraz o zróżnicowanych ekosystemach, wyróżniony jako Obszar Chronionego Doliny Pasłęki oraz Narieński Obszar Chronionego Krajobrazu*.

*najbliżej położony obszar Natura 2000 oraz Obszar Chronionego Krajobrazu Doliny Pasłęki położony jest w odległości ok. 3,2km, zaś Narieński Obszar Chronionego Krajobrazu zlokalizowany jest w odległości ok. 3,4 km.

W związku z powyższym realizacja planu (zabudowy mieszkaniowej jednorodzinnej wolnostojącej, komunikacji drogowej wewnętrznej i pieszej) nie niesie znaczących zagrożeń dla środowiska. Jednakże sposób ich realizacji wymaga wprowadzenia pewnych ograniczeń i zakazów w celu minimalizacji zagrożeń negatywnych oddziaływań:

- na etapie wznoszenia zainwestowania istotnym zagrożeniem będzie nadmierny hałas związany ze wznoszeniem zabudowy, utwardzaniem nawierzchni dróg itp. Nastąpi również ubytek szaty roślinnej związanej z realizacją zapisów planu. W związku z powyższym na etapie inwestycyjnym należy zastosować technologie ograniczające w sposób maksymalny hałas oraz maksymalne ograniczenie rozmiarów budów w celu ograniczenia przekształceń wierzchniej warstwy litosfery w trakcie prac ziemnych;
- zabezpieczenia gruntu i wód w rejonie inwestycji przed zanieczyszczeniami związanymi z pracą sprzętu zmechanizowanego i składowaniem materiałów budowlanych;
- ograniczenie działań powodujących obniżenie zwierciadła wód podziemnych;
- eliminacja zanieczyszczenia terenu odpadami, zwłaszcza tych związanych z realizacją zabudowy oraz innych substancji o utrudnionej biodegradacji;
- maksymalne skrócenie czasu trwania prac budowlanych;

PROGNOZA ODDZIAŁYWANIA NA ŚRODOWISKO

- podczas realizacji przedsięwzięć należy działać zgodnie z ogólnie przyjętymi zasadami minimalizacji negatywnych skutków oddziaływania na środowisko naturalne.

Ponadto w celu efektywnego ograniczenia negatywnych oddziaływań na środowisko, będących wynikiem realizacji ustaleń planu należy podejmować takie działania jak:

- usuwanie lub osłanianie zielenią elementów dysharmonijnych w strukturze krajobrazu;
- zwrócenie szczególnej uwagi na układ przestrzenny przyszłych obiektów (właściwe usytuowanie obiektów kubaturowych nie będzie miało negatywnego wpływu na lokalny mikroklimat);
- w trakcie przygotowywania i realizacji inwestycji należy zapewnić oszczędne korzystanie z terenu, a wykorzystywanie i przekształcanie elementów przyrodniczych dopuszcza się wyłącznie w takim zakresie, w jakim jest to konieczne w związku z realizacją konkretnej inwestycji;

Oceniając wskazane ustalenia planu miejscowego pod kątem zabezpieczenia środowiska i zdrowia ludzi oraz prawidłowego gospodarowania zasobami przyrody należy stwierdzić, że wskazane sposoby zapobiegania i zmniejszania negatywnego oddziaływania na środowisko poszczególnych przedsięwzięć inwestycyjnych są wystarczające.

Ustalenia planu dotyczące zabezpieczeń przed negatywnym oddziaływaniem na środowisko, w zasadzie eliminują możliwość powstania zagrożeń związanych z zabudową.

Podsumowując zastosowanie się do wszystkich ustaleń projektowanego dokumentu i powyższych wytycznych powinno znacznie ograniczyć lub nawet wykluczyć część niekorzystnych oddziaływań na środowisko.

11. ROZWIĄZANIA ALTERNATYWNE DO ROZWIĄZAŃ ZAWARTYCH W PROJEKCIE PLANU WRAZ Z UZASADNIENIEM ICH WYBORU ORAZ OPIS METOD DOKONANIA OCENY PROWADZĄCEJ DO TEGO WYBORU ALBO WYJAŚNIENIE BRAKU ROZWIĄZAŃ ALTERNATYWNYCH, W TYM WSKAZANIA NAPOTKANYCH TRUDNOŚCI WYNIKAJĄCYCH Z NIEDOSTATKÓW TECHNIKI LUB LUK WE WSPÓŁCZESNEJ WIEDZY

Według metodologii opracowania Prognozy należy przedstawić propozycje rozwiązań alternatywnych do przewidzianych w projekcie planu.

Z punktu widzenia ochrony środowiska naturalnego, najbardziej neutralnym rozwiązaniem byłoby zaniechanie podejmowania jakichkolwiek działań, tzw. „wariant

PROGNOZA ODDZIAŁYWANIA NA ŚRODOWISKO

zerowy”. Zaniechanie realizacji przedsięwzięcia pozostawiłoby obszar badań w stanie niezmienionym.

Wprowadzenie miejscowego planu pozwoli uporządkować oraz zagospodarować obszar, który nie będzie kolidował z zagospodarowaniem terenów sąsiednich, a będzie pasował do otoczenia i stanowił jego uzupełnienie. Dla terenu objętego opracowaniem planu studium uwarunkowań i kierunków zagospodarowania przestrzennego Gminy Świątki wyznacza kierunek rozwoju zabudowy mieszkaniowo – usługowej. W związku z powyższym, zaproponowana zmiana przeznaczenia terenów korzystnie wpłynie na rozwój gminy.

Ustalenia projektu planu odpowiadają na potrzeby, które można zliczyć do potrzeb interesu publicznego, które wg art. 1 ust. 2 pkt 9 ustawy o planowaniu i zagospodarowaniu przestrzennym, powinny być uwzględnione w planowaniu i zagospodarowaniu przestrzennym. Tak więc biorąc powyższe pod uwagę wariant zerowy jako blokujący możliwość rozwoju gminy nie został wzięty pod uwagę.

12. WNIOSKI

Projekt planu miejscowego zagospodarowania przestrzennego dla działki nr 87 w obrębie Brzydowo, Gmina Świątki, wprowadza na obszar opracowania następujące tereny: zabudowy mieszkaniowej jednorodzinnej wolnostojącej, komunikacji drogowej wewnętrznej oraz komunikacji pieszej.

W niniejszym dokumencie prognozy oddziaływania na środowisko dla projektu miejscowego planu zagospodarowania przestrzennego dla działki nr 87 w obrębie Brzydowo, Gmina Świątki, przeprowadzona została szczegółowa analiza oddziaływania na następujące składniki środowiska:

- Różnorodność biologiczna, w tym zwierzęta i rośliny,
- Tereny sąsiednie, w tym ludzi,
- Wody powierzchniowe i podziemne,
- Powietrze atmosferyczne,
- Krajobraz,
- Klimat akustyczny,
- Promieniowanie elektromagnetyczne
- Zasoby naturalne,
- Zabytki i dobra materialne.

Z powyższej szczegółowej analizy wynika, iż **realizacja ustaleń projektu planu nie będzie negatywnie wpływała na komponenty środowiska.** W trakcie przeprowadzania ww. analizy, w celu udowodnienia oceny oddziaływania, przedstawione zostały konkretne zapisy projektu planu. Przeprowadzono też analizę ewentualnych rozwiązań alternatywnych, po której to analizie stwierdzono, że funkcje jakie wprowadza ww. projekt planu będą najlepszą formą zagospodarowania analizowanego terenu.

Przeznaczenie terenów wprowadzone w projekcie planu wpisuje się również w charakter terenu, oraz jego sąsiedztwo, które częściowo jest już wykorzystywane pod funkcje związane z zabudową mieszkaniową jednorodziną.

Oddziaływanie na tereny sąsiednie, w tym ludzi, wynikające z realizacji zapisów planu ocenia się jako neutralne. Stwierdzono, iż ewentualne uciążliwości powstające w wyniku realizacji ustaleń projektu planu będą generowane głównie na etapie budowy i nie powinny wykraczać poza granice opracowania, późniejsza eksploatacja poszczególnych terenów będzie mało uciążliwa, gdyż stanowi kontynuację oraz uzupełnienie zagospodarowania terenów sąsiednich.

Nie stwierdzono też, aby istniejąca forma zagospodarowania terenów sąsiednich miała jakiegokolwiek negatywny wpływ na obszar opracowania niniejszej prognozy.

PROGNOZA ODDZIAŁYWANIA NA ŚRODOWISKO

Udowodniono, że nie wystąpią transgraniczne oddziaływania na środowisko.

Na terenie projektu planu nie występują grunty rolne wysokich klas bonitacyjnych (I-III), wobec czego nie zaistniała konieczność przeprowadzenia procedury zmiany przeznaczenia gruntów rolnych na cele nierolnicze. Na obszarze opracowania nie występują grunty leśne, wobec czego nie zaistniała konieczność przeprowadzenia procedury zmiany przeznaczenia gruntów leśnych na cele nieleśne.

Ustalenia projektu planu nie powinny powodować przekroczenia określonych prawem standardów jakości środowiska, a tym samym nie powinny wprowadzać zagrożenia dla liczebności i bioróżnorodności gatunków. Nie przewiduje się powstania istotnych barier dla migracji gatunków kluczowych i chronionych, zagrożenia dla obszarów przyrodniczo cennych.

Nie przewiduje się działań, które mogłyby niekorzystanie wpłynąć na zmianę cech siedliska, bądź zaburzenie ciągłości i funkcjonowania lokalnych i regionalnych korytarzy ekologicznych.

Obszar opracowania planu położony jest poza formami ochrony przyrody, o których mowa w ustawie z dnia 16 kwietnia 2004r. o ochronie przyrody (Dz.U z 2024r. poz.1478 z późn. zm.).

Najbliżej położony obszar Natura 2000 oraz Obszar Chronionego Krajobrazu, znajdują się w odległości około 3,2 km od terenu opracowania. Zaproponowane w projekcie planu rozwiązania, z uwagi na znaczną odległość, nie będą oddziaływały na ww. obszar chroniony.

Rozwiązania planistyczne przyjęte w projekcie miejscowego planu zagospodarowania przestrzennego dla działki nr 87 w obrębie Brzydowo, Gmina Świątki **nie będą miały negatywnego wpływu na środowisko przyrodnicze.**

Oddziaływanie terenów zabudowy mieszkaniowej jednorodzinnej wolnostojącej (MNW), terenów komunikacji drogowej publicznej (KR) oraz terenu komunikacji pieszej (KPP) na poszczególne składniki środowiska ocenia się jako neutralne. Jako pozytywny wpływ na środowisko przyjmuje się niski wskaźnik zabudowy oraz pozostawienie wysokiego udziału powierzchni biologicznie czynnej.

Obszar opracowania planu jest porośnięty głównie niską roślinnością trawiastą.

W zakresie ochrony środowiska przyrodniczego przed zanieczyszczeniem i degradacją walorów przyrodniczo-krajobrazowych, w ustaleniach projektu planu zawarto warunki dotyczące: kształtowania ładu przestrzennego, ochrony środowiska, przyrody i krajobrazu, wielkości i charakteru zagospodarowania, powierzchni terenu biologicznie czynnego, zaopatrzenia w media i inną infrastrukturę techniczną, zasady usuwania odpadów komunalnych, ścieków bytowych, wód opadowych i roztopowych. Ustalenia planu miejscowego pod kątem zabezpieczenia środowiska i zdrowia ludzi oraz prawidłowego

PROGNOZA ODDZIAŁYWANIA NA ŚRODOWISKO

gospodarowania zasobami przyrody zapewnią zmniejszenie i zapobiegą negatywnemu oddziaływaniu na środowisko poszczególnych przedsięwzięć inwestycyjnych.

Ustalenia planu dotyczące zabezpieczeń przed negatywnym oddziaływaniem na środowisko, w zasadzie eliminują możliwość powstania zagrożeń związanych z realizacją planu.

Na obszarze objętym opracowaniem nie przewiduje się lokalizacji przedsięwzięć mogących znacząco oddziaływać na środowisko. Projekt planu zakazuje lokalizacji przedsięwzięć mogących znacząco oddziaływać na środowisko, określonych w przepisach odrębnych, za wyjątkiem inwestycji celu publicznego z zakresu infrastruktury technicznej.

Podsumowując powyższe wnioski, niniejszy **dokument prognozy nie daje przeciwwskazań do wprowadzenia w życie funkcji wymienionych w projekcie planu**, ponieważ realizacja ustaleń projektu planu nie będzie negatywnie wpływała na środowisko. Ewentualne uciążliwości powstające w wyniku realizacji ustaleń projektu planu nie powinny wykraczać poza granice opracowania. Zastosowanie się do wszystkich ustaleń projektu planu oraz wskazań niniejszego dokumentu powinno ograniczyć lub nawet wykluczyć niekorzystne oddziaływanie na komponenty środowisko w przypadkach, których oddziaływanie oceniono jako neutralne.

13. STRESZCZENIE W JĘZYKU NIESPECJALISTYCZNYM

Ustawa z dnia 3 października 2008 r. o udostępnianiu informacji o środowisku i jego ochronie, udziale społeczeństwa w ochronie środowiska oraz ocenach oddziaływania na środowisko określa obowiązek opracowania prognozy oddziaływania na środowisko. Niniejsze opracowanie stanowi podstawowy dokument, niezbędny do przeprowadzania postępowania w sprawie strategicznej oceny oddziaływania na środowisko skutków realizacji polityki, strategii, planu lub programu. Jego głównym celem jest diagnoza obecnego stanu środowiska, a także wskazanie potencjalnego oddziaływania realizacji ustaleń miejscowego planu zagospodarowania przestrzennego na środowisko przyrodnicze, przy uwzględnieniu jego poszczególnych komponentów, w tym: powierzchni ziemi, warunków wodnych, różnorodności biologicznej, krajobrazu, szaty roślinnej i zwierząt, powietrza, obszaru Natura 2000.

Niniejsza prognoza oddziaływania na środowisko została sporządzona dla potrzeb projektu miejscowego planu zagospodarowania przestrzennego dla działki nr 87 w obrębie Brzydowo, Gmina Świątki.

Niniejsza prognoza składa się z kilku merytorycznych części, w których opisane są takie zagadnienia, jak: charakterystyka elementów środowiska przyrodniczego oraz ich wzajemne powiązanie, określenie stanu środowiska przyrodniczego, omówienie celu i zapisów projektu planu oraz ich powiązanie z innymi dokumentami, wskazanie potencjalnych skutków w przypadku braku realizacji ustaleń projektu, analiza problematyki związanej z ochroną środowiska pod kątem obowiązujących regulacji prawnych, omówienie podstawowych celów ochrony środowiska na szczeblach międzynarodowym i krajowym, identyfikacja skutków mogących wystąpić w przypadku realizacji ustaleń planu wraz ze wskazaniem rozwiązań mających na celu zapobieganie i ograniczanie negatywnych oddziaływań na środowisko.

Projekt planu składa się z części tekstowej – projektu uchwały Rady Gminy oraz z załącznika graficznego.

Projekt planu na omawianym obszarze wyznacza następujące przeznaczenie terenów:

- 1) MNW – teren zabudowy mieszkaniowej jednorodzinnej wolnostojącej,
- 2) KR – teren komunikacji drogowej wewnętrznej,
- 3) KPP – teren komunikacji pieszej.

Przedmiotem opracowania jest obszar o powierzchni około 3,26 ha położony w obrębie Brzydowo, obejmujący działkę ewidencyjną nr 87. Celem opracowania miejscowego planu jest zmiana przeznaczenia oraz zasad zagospodarowania terenów.

PROGNOZA ODDZIAŁYWANIA NA ŚRODOWISKO

Projekt planu respektuje ustalenia Studium uwarunkowań i kierunków zagospodarowania przestrzennego Gminy Świątki, które kreuje politykę przestrzenną w gminie, w sferze dyspozycji przestrzennych i zasad oraz kierunków zagospodarowania terenów.

Realizacja ustaleń planu pozwoli na powstanie nowej zabudowy mieszkaniowej jednorodzinnej, określając zasady zagospodarowania. Pozwoli także wypełnić zadania z zakresu gospodarki komunalnej (uzupełnienie uzbrojenia terenu i układu komunikacyjnego).

Na terenie badań nie występują obszary zagrożone powodzią o prawdopodobieństwie wystąpienia raz na 10 lat.

Na terenie badań nie występują obszary zagrożone ruchami masowymi, w tym osuwaniem się mas ziemi.

W granicach obszaru opracowania nie występują grunty rolne klas I-III oraz grunty leśne podlegające ochronie zgodnie z ustawą o ochronie gruntów rolnych i leśnych.

Obszar opracowania planu położony jest poza formami ochrony przyrody, o których mowa w ustawie z dnia 16 kwietnia 2004r. o ochronie przyrody (Dz.U z 2024r. poz.1478 z późn. zm.).

Projektowane zagospodarowanie terenu obwarowane jest działaniami minimalizującymi niekorzystny wpływ na środowisko przyrodnicze. Ponadto plan spełnia uwarunkowania wynikające z dążenia do zapewnienia właściwych standardów środowiskowych w zakresie ochrony zdrowia ludzi zamieszkujących w sąsiedztwie terenu opracowania planu. Przeanalizowano także wpływ na obszary Natura 2000 w pobliżu terenu objętego projektem planu i wykazano, iż ze względu na znaczne oddalenie, obszar planu nie będzie oddziaływał na obszar Natura 2000 i jego chronione komponenty. Nie wystąpią też oddziaływania na inne obszary chronione.

Podczas realizacji założeń planu nie wystąpią transgraniczne oddziaływania na środowisko.

W celu minimalizacji niekorzystnych skutków realizacji zapisów planu wprowadzono zalecenia i nakazy.

Podsumowując całość zebranych informacji wykazano, że realizacja zapisów planu po uwzględnieniu nakazów i zaleceń zawartych w prognozie nie będzie negatywnie wpływała na środowisko w granicach planu i poza nim.

14. WYKAZ MATERIAŁÓW ŹRÓDŁOWYCH

1. Projekt miejscowego planu zagospodarowania przestrzennego dla działki nr 87 w obrębie Brzydowo, Gmina Świątki;
2. Uchwała Nr VI/37/2024 Rady Gminy Świątki z dnia 25 września 2024r. w sprawie przystąpienia do sporządzenia miejscowego planu zagospodarowania przestrzennego dla działki nr 87 w obrębie Brzydowo, Gmina Świątki;
3. Koncepcja Przestrzennego Zagospodarowania Kraju 2030 (KPZK 2030);
4. Dane Urzędu Gminy w Świątkach;
5. Centralna Baza Danych Geologicznych; <http://bazagis.pgi.gov.pl/>;
6. Dane Państwowego Instytutu Geologicznego – Państwowego Instytutu Badawczego, <http://igs.pgi.gov.pl/>;
7. Biuletyn Informacji Publicznej Urzędu Gminy w Świątkach,
8. Bank Danych Lokalnych GUS, <http://stat.gov.pl/>;
9. Rozporządzenie Ministra Środowiska z dnia 12 stycznia 2011 r. w sprawie obszarów specjalnej ochrony ptaków (Dz. U. 2011.25.133), zmienione Rozporządzeniem Rozporządzenie Ministra Środowiska z dnia 22 czerwca 2017 r. w sprawie obszarów specjalnej ochrony ptaków (Dz. U. 2017.1416);
10. Rozporządzenie Ministra Środowiska z dnia 16 grudnia 2016 r. w sprawie ochrony gatunkowej zwierząt (Dz. U. 2022.2380);
11. Rozporządzenie Ministra Środowiska z dnia 9 października 2014 r. w sprawie ochrony gatunkowej roślin (Dz. U. 2014.1409);
12. Rozporządzenie Ministra Środowiska z dnia 9 października 2014 r. w sprawie ochrony gatunkowej grzybów (Dz. U. 2014.1408)
13. Ptaki. Przewodnik Collinsa, 2010 r.
14. Przewodnik do oznaczania zbiorowisk roślinnych Polski, Władysław Matuszkiewicz PWN, Warszawa 2001 r.,
15. Potencjalna roślinność naturalna Polski. Mapa pogładowa w skali 1: 300 000, arkusz 1 Pojezierze Wielkopolskie i Pojezierze Chełmińsko - Dobrzyńskie, PAN, W. Matuszkiewicz i inni, Warszawa 1995 r.,
16. Siedliska i gatunki Natura 2000, prof. dr hab. Czesław Hołdyński i inni, wyd. Mantis, Olsztyn 2010 r.,
17. Projekt korytarzy ekologicznych łączących Europejską sieć Natura 2000 w Polsce. Zakład Badań Ssaków PAN, W. Jędrzejewski i inni, Białowieża 2012r.

PROGNOZA ODDZIAŁYWANIA NA ŚRODOWISKO

18. Program Ochrony Północnego Korytarza Ekologicznego, WWF Polska, Warszawa 2015 r.
19. Klucz do oznaczania roślin naczyniowych Polski niżowej, Łucjan Rutkowski, PWN, Warszawa 2008 r.,
20. Rośliny lasu liściastego, Tadeusz Traczyk, WSiP, Warszawa 1959 r.,
21. Atlas roślin, R. Krzyściak-Kosińska, M. Kosiński, wyd. Pascal, Bielsko-Biała 2007 r.,
22. DIETZ C., HELVERSEN O., NILL D., 2007. Nietoperze Europy i Afryki Północno Zachodniej. Multico, Warszawa, 2009.
23. Płazy i gady Polski, A. Herczek, J. Gorczyca, Wyd. Kubajak, 2004 r.,
24. Atlas ptaków, część I i II, Marcin Karetta, wyd. Pascal, Bielsko-Biała, 2010 r.,
25. Ptaki Polski, część 1 i 2, Andrzej G. Kruszewicz, MULTICO Oficyna Wydawnicza, Warszawa 2005, 2006, 2007,
26. Regionalizacja geobotaniczna Polski - Jan Marek Matuszkiewicz, IGiPZ PAN Warszawa, 2008 r.,
27. Geografia Regionalna Polski [J. Kondracki PWN 2013]
28. Ostoje ptaków w Polsce - wyd. OTOP
29. Polskie Normy: PN-75-E-05100-1: 1998, PN-EN-50341-1 oraz PN-EN-50423-1
32. Rozporządzenia Ministra Infrastruktury z dnia 6 lutego 2003 r. w sprawie bezpieczeństwa i higieny pracy podczas wykonywania robót budowlanych (Dz.U.03.47.401)
33. Strona Komisji Europejskiej: <http://ec.europa.eu>
34. Mapy Hydrogeologiczne, Szczegółowe Geologiczne, Geośrodowiskowe Polski w skali 1 : 50 000
35. Mapy Glebowe w skali 1 : 5 000
36. Witryny internetowe:
 - <http://geoserwis.gdos.gov.pl/mapy/>
 - <http://mapa.korytarze.pl/>
 - <https://olsztynski.e-mapa.net/>
 - <http://olsztynski.geoport2.pl/map/>
 - <https://swiatki.e-mapa.net/>
 - <https://www.pgi.gov.pl/>
 - <https://geolog.pgi.gov.pl/>
 - <https://wody.isok.gov.pl/>
 - <https://www.igipz.pan.pl/>

PROGNOZA ODDZIAŁYWANIA NA ŚRODOWISKO

Spis załączników graficznych:

1. Prognoza Oddziaływania na Środowisko dla projektu miejscowego planu zagospodarowania przestrzennego dla działki nr 87 w obrębie Brzydowo, Gmina Świątki.
(zał. graf. nr 1)

Spis załączników tekstowych:

2. Kopia uzgodnień zakresu i stopnia szczegółowości informacji wymaganych w prognozie oddziaływania na środowisko dla projektu miejscowego planu zagospodarowania przestrzennego z Regionalnym Dyrektorem Ochrony Środowiska w Olsztynie, Wydział Spraw Terenowych I (zał. tekst. 1)
3. Kopia uzgodnień zakresu i stopnia szczegółowości informacji wymaganych w prognozie oddziaływania na środowisko dla projektu miejscowego planu zagospodarowania przestrzennego z Państwowym Powiatowym Inspektorem Sanitarnym w Olsztynie (zał. tekst. 2)

Autor opracowania:

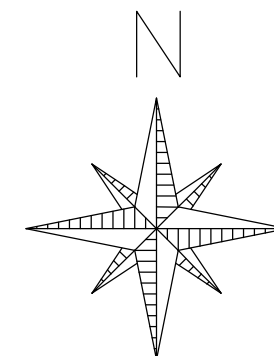
URBANISTA
mgr inż. Maciej Wronka



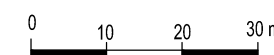
.....
Maciej Wronka

PROGNOZA ODDZIAŁYWANIA NA ŚRODOWISKO DLA PROJEKTU MIEJSCOWEGO PLANU ZAGOSPODAROWANIA PRZESTRZENNEGO DLA DZIAŁKI NR 87 W OBRĘBIE BRZYDOWO, GMINA ŚWIĄTKI

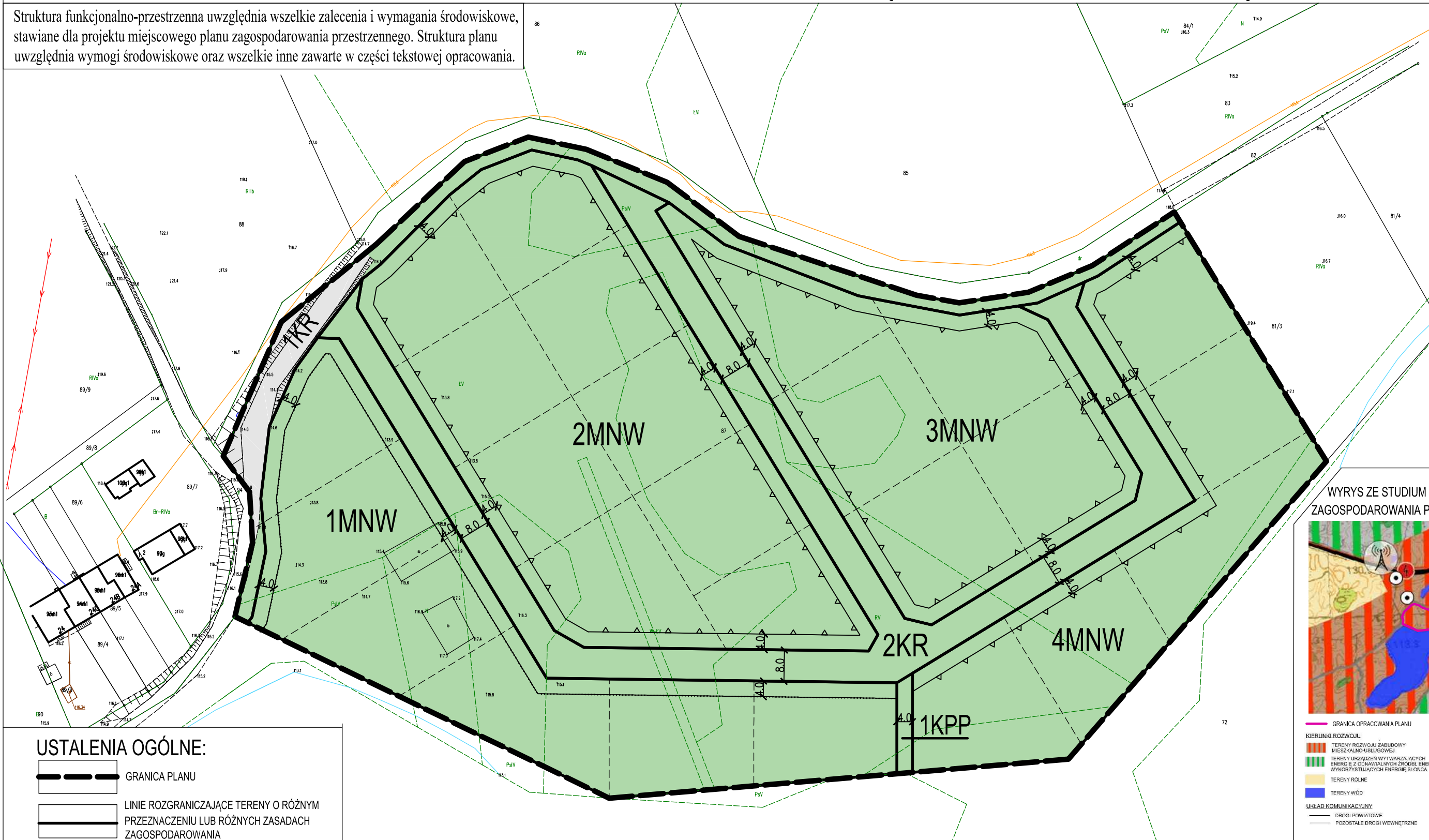
Struktura funkcjonalno-przestrzenna uwzględnia wszelkie zalecenia i wymagania środowiskowe, stawiane dla projektu miejscowego planu zagospodarowania przestrzennego. Struktura planu uwzględnia wymogi środowiskowe oraz wszelkie inne zawarte w części tekstowej opracowania.



SKALA 1:1000



UKŁAD WSPÓŁRZĘDNYCH PL-2000 STREFA VII



WYRYS ZE STUDIUM UWARUNKOWAŃ I KIERUNKÓW ZAGOSPODAROWANIA PRZESTRZENNEGO GMINY ŚWIĄTKI



- GRANICA OPACOWANIA PLANU
- KIERUNKI ROZWOJU
 - TERENY ROZWOJU ZABUDOWY MIESZKALNO-USŁUBOWEJ
 - TERENY URZĄDZEŃ WYTWARZAJĄCYCH ENERGIĘ Z ODNAWIALNYCH ŹRÓDEŁ ENERGI WYKORZYSTUJĄCYCH ENERGIĘ SŁOŃCA
 - TERENY ROLNE
 - TERENY WÓD
- UKŁAD KOMUNIKACYJNY
 - DROGI POWIATOWE
 - POZOSTAŁE DROGI WEWNĘTRZNE
- INFRASTRUKTURA TECHNICZNA
 - LINIA ELEKTROENERGETYCZNA 110 kV
 - STACJE TRANSFORMATOROWE
 - STACJE BAZOWE TELEFONII KOMÓRKOWEJ
- DZIEDZICTWO KULTURALNE
 - ZABYTKI UJĘTE W EWIDENCJI ZABYTKÓW
 - STANOWISKA ARCHEOLOGICZNE
 - ZABYTKOWE CMENTARZE

USTALENIA OGÓLNE:

- GRANICA PLANU
- LINIE ROZGRANICZAJĄCE TERENY O RÓŻNYM PRZEZNACZENIU LUB RÓŻNYCH ZASADACH ZAGOSPODAROWANIA
- NIEPRZEKRACZALNA LINIA ZABUDOWY
- MNW** TEREN ZABUDOWY MIESZKANIOWEJ JEDNORODZINNEJ WOLNOSTOJĄCEJ
- KR** TEREN KOMUNIKACJI DROGOWEJ WEWNĘTRZNEJ
- KPP** TEREN KOMUNIKACJI PIESZEJ

OZNACZENIA INFORMACYJNE:

- PROPONOWANY PODZIAŁ NA DZIAŁKI
- WYMIAROWANIE W METRACH

AKTUALNY SPOSÓB UŻYTKOWANIA I ZAGOSPODAROWANIA TERENU :

- TEREN ROLNY, POROŚNIĘTY ROSLINNOŚCIĄ TRAWIASTĄ
- TEREN KOMUNIKACYJNY

PRZEDSIĘBIORSTWO GOSPODARKI GRUNTAMI



PLUSKI, UL. PLUSZNA 19

PROGNOZA ODDZIAŁYWANIA NA ŚRODOWISKO DLA PROJEKTU MIEJSCOWEGO PLANU ZAGOSPODAROWANIA PRZESTRZENNEGO DLA DZIAŁKI NR 87 W OBRĘBIE BRZYDOWO, GMINA ŚWIĄTKI

AUTOR		SKALA 1:1000
PROJEKTANT	mgr inż. Maciej Wronka	
		DATA 09.2025



Elbląg, 16 grudnia 2024 r.

WSTE.411.57.2024.MB

**Wójt Gminy Świątki
11-008 Świątki 87**

Na podstawie art. 53 ustawy z dnia 3 października 2008 r. o udostępnianiu informacji o środowisku i jego ochronie, udziale społeczeństwa w ochronie środowiska oraz o ocenach oddziaływania na środowisko (Dz. U. z 2024 r. poz. 1112) w związku z wnioskiem Wójta Gminy Świątki znak: KI.6722.2.2024 z dnia 4 grudnia 2024 r.

Uzgadniam

zakres i stopień szczegółowości informacji wymaganych w prognozie oddziaływania na środowisko dla projektu miejscowego planu zagospodarowania przestrzennego dla działki nr 87 w obrębie Brzydowo, gmina Świątki, który będzie realizowany w oparciu o uchwałę Nr VI/37/2024 Rady Gminy Świątki z dnia 25 września 2024 r., zgodny z wymaganiami art. 51 ust. 2 ww. ustawy.

Przedmiotowy teren położony poza formami ochrony przyrody, o których mowa w ustawie z dnia 16 kwietnia 2004 r. o ochronie przyrody (Dz. U. z 2024 r. poz. 1478).

Prognoza oddziaływania na środowisko powinna uwzględniać wszystkie uwarunkowania wynikające z istniejącego zagospodarowania terenu oraz zawierać ocenę wpływu ustaleń dokumentu na cel i przedmiot ochrony obszarów prawnie chronionych.

W prognozie należy zawrzeć między innymi opis projektu planu, wskazując na czym ma polegać zmiana funkcji terenu w stosunku do obecnego zagospodarowania. Prognoza powinna zawierać pełen zakres wymagań określony w przywołanym artykule. Jeśli którykolwiek z wymaganych punktów nie dotyczy opracowywanego dokumentu, należy w prognozie dokonać tzw. wypełnienia negatywnego z podaniem uzasadnienia.

Na etapie strategicznej oceny oddziaływania na środowisko należy określić skutki realizacji projektowanego dokumentu na wszystkie elementy środowiska. Przeanalizować i ocenić przewidywane znaczące oddziaływania, w tym oddziaływania bezpośrednie, pośrednie, wtórne, skumulowane, krótkoterminowe, średnioterminowe i długoterminowe, stałe i chwilowe oraz pozytywne i negatywne. W związku z powyższym w prognozie należy przedstawić rozwiązania mające na celu zapobieganie, ograniczanie lub kompensację przyrodniczą negatywnych oddziaływań na środowisko mogących być rezultatem realizacji projektowanego dokumentu, w szczególności na cele i przedmiot ochrony obszarów prawnie chronionych.

Ponadto, w przedmiotowej prognozie, w zakresie analizy stanu środowiska należy:

- zinterpretować walory krajobrazowe i kulturowe obszaru;
- dokonać identyfikacji występowania gatunków fauny i flory, siedlisk przyrodniczych, korytarzy ekologicznych;
- dokonać analizy wpływu realizacji ustaleń dokumentu na stwierdzone rośliny i zwierzęta z uwzględnieniem zagrożeń dla poszczególnych gatunków;
- dokonać oceny wpływu planowanego sposobu zagospodarowania i użytkowania terenu na stwierdzone siedliska przyrodnicze, korytarze ekologiczne, trasy migracji zwierząt, ekosystemy wodne;



Spełniamy wymagania EMAS - zarządzamy urzędem efektywnie, oszczędnie i prośrodowiskowo

ul. Wojska Polskiego, 82-300 Elbląg, tel. 55 237-45-17, fax: 55 237-45-80, sekretariat@olsztyn.rdos.gov.pl, gov.pl/web/rdos-olsztyn

- dokonać identyfikacji terenów zadrzewionych i wykazać, czy realizacja postanowień planu będzie wiązała się z wycinką drzew lub krzewów (ilość drzew przeznaczonych do usunięcia, gatunek, wiek);
- określić jakość środowiska, zidentyfikować jego zagrożenia oraz źródła tych zagrożeń;
- ocenić potencjalne zagrożenia zanieczyszczeniami ropopochodnymi, zarówno na etapie realizacji postanowień planu, jak również na etapie eksploatacji obiektów i urządzeń;
- ocenić wpływ realizacji postanowień dokumentu na stan powietrza atmosferycznego;
- ocenić wpływ realizacji postanowień planu na klimat akustyczny.

W prognozie należy przedstawić wyniki inwentaryzacji przyrodniczej, obejmującej teren objęty planem miejscowym. Przedłożone wyniki oraz analiza i prognoza wpływu ustaleń dokumentu na środowisko mogą być oparte na dostępnej dokumentacji, np. aktualnym opracowaniu ekofizjograficznym, sporządzonym na potrzeby prac planistycznych (studium, miejscowe plany zagospodarowania przestrzennego). Opracowanie to powinno zostać wykonane na podstawie dostępnych danych literaturowych, wyników screeningu, a także innych badań terenowych, które zostały już wykonane na tym etapie, pod warunkiem, że opracowania te są aktualne.

Analizując wszystkie ww. kwestie należy uwzględnić oddziaływanie skumulowane przedmiotowego planu z innymi dokumentami planistycznymi oraz powiązania z innymi funkcjonującymi opracowaniami planistycznymi na różnych szczeblach (krajowym, wojewódzkim, powiatowym i gminnym). Podkreślić należy, że organ opracowujący projekt dokumentu jest zobowiązany zapewnić równoległe prowadzenie prac nad projektem planu oraz nad prognozą, której wyniki powinny na bieżąco wpływać na decyzje planistyczne, co pozwoli na przyjęcie właściwych rozwiązań oraz uniknięcie konfliktów społecznych w związku z prowadzonymi inwestycjami na płaszczyźnie funkcjonalno-przestrzennej i ekologicznej.

Prognoza powinna wykazać, że projekt dokumentu uwzględnia zasady zrównoważonego rozwoju, warunki równowagi przyrodniczej i racjonalnej gospodarki zasobami środowiska. Prognoza powinna zawierać konkretne wnioski, które powinny zostać wzięte pod uwagę przy formułowaniu ostatecznej wersji planu.

Zgodnie z art. 52 ust. 1 ww. ustawy o udostępnianiu informacji o środowisku (...), informacje zawarte w prognozie oddziaływania na środowisko powinny być opracowane stosownie do stanu współczesnej wiedzy i metod oceny przez osoby spełniające wymagania określone w art. 74a ust. 2 cytowanej ustawy.

Projekt niniejszego miejscowego planu zagospodarowania przestrzennego wymaga zaopiniowania w trybie art. 57 ust. 1 pkt 2 ustawy z 3 października 2008 r. o udostępnianiu informacji o środowisku i jego ochronie, udziale społeczeństwa w ochronie środowiska oraz o ocenach oddziaływania na środowisko, w związku z art. 17 pkt 6 lit. a tiret trzecie ustawy z dnia 27 marca 2003 r. o planowaniu i zagospodarowaniu przestrzennym (Dz. U. z 2024 r. poz. 1130).

Z up. REGIONALNEGO DYREKTORA
OCHRONY ŚRODOWISKA
W OLSZTYNIE
Gabriela Kwapiszewska
Naczelnik Wydziału
Spraw Terenowych I

(podpisano kwalifikowalnym podpisem elektronicznym)

Otrzymują:

1. Adresat (za zwrotnym potwierdzeniem przez e-PUAP)
2. A/a

Olsztyn, dnia 31 grudnia 2024 r.

ZNS.9022.3.95.2024.MG

Wójt Gminy Świątki

OPINIA SANITARNA

Państwowy Powiatowy Inspektor Sanitarny w Olsztynie na podstawie art. 3 ustawy z dnia 14 marca 1985 r. o Państwowej Inspekcji Sanitarnej (Dz. U. z 2024 r. poz. 416), art. 53 i art. 58 ust. 1 pkt 3 ustawy z dnia 3 października 2008 r. o udostępnianiu informacji o środowisku i jego ochronie, udziale społeczeństwa w ochronie środowiska oraz ocenach oddziaływania na środowisko (Dz.U. z 2024 r. poz. 1112), po zapoznaniu się z wnioskiem przedłożonym przez Pana Jarosława Milewskiego – Sekretarza Gminy (działającego z upoważnienia Wójta Gminy Świątki) z dnia 4 grudnia 2024 r., data wpływu: 4 grudnia 2024 r., znak: KI.6722.2.2024

uzgadnia

*proponowany zakres i stopień szczegółowości informacji wymaganych
w prognozie oddziaływania na środowisko do projektu
miejscowego planu zagospodarowania przestrzennego
dla działki nr 87 w obrębie Brzydowo, gmina Świątki
wraz z prognozą oddziaływania na środowisko.*

UZASADNIENIE

Pismem z dnia 4 grudnia 2024 r., data wpływu: 4 grudnia 2024 r. znak: KI.6722.2.2024 Pan Jarosław Milewski – Sekretarz Gminy (działający z upoważnienia Wójta Gminy Świątki) zwrócił się do Państwowego Powiatowego Inspektora Sanitarnego w Olsztynie o uzgodnienie zakresu i stopnia szczegółowości informacji wymaganych w prognozie oddziaływania na środowisko do projektu „miejscowego planu zagospodarowania przestrzennego dla działki nr 87 w obrębie Brzydowo, gmina Świątki”, sporządzonego na podstawie Uchwały Rady Gminy Świątki Nr VI/37/2024 z dnia 25 września 2024 r.

Projekt ww. miejscowego planu zagospodarowania przestrzennego obejmuje tereny przewidziane pod zabudowę mieszkaniową jednorodzinną z dopuszczeniem niewielkich usług towarzyszących.

We wniosku zaproponowano niepełny zakres i stopień wymaganych informacji – określonych w art. 51 ust. 2 ustawy z dnia 3 października 2008 r. o udostępnianiu informacji o środowisku i jego ochronie, udziale społeczeństwa w ochronie środowiska oraz o ocenach oddziaływania na środowisko.

W ocenie Państwowego Powiatowego Inspektora Sanitarnego w Olsztynie wskazany zakres i stopień szczegółowości informacji wymaganych w prognozie oddziaływania na środowisko, pozwoli na ocenę przedmiotowego planu zagospodarowania przestrzennego w aspekcie wymagań sanitarnohigienicznych.

W związku z tym uznano jak wyżej.

Z-CA PAŃSTWOWEGO POWIATOWEGO
INSPEKTORA SANITARNEGO
W OLSZTYNIE

Otrzymują:

1. Adresat / e-puap

Do wiadomości:

1. Warmińsko-Mazurski Państwowy Wojewódzki Inspektor Sanitarny
2. a/a

mgr inż. Anna Rostek
specjalista epidemiolog
(dokument podpisany elektronicznie)

OŚWIADCZENIE

Oświadczam, iż jako autor opracowujący „Prognozę oddziaływania na środowisko dla projektu miejscowego planu zagospodarowania przestrzennego dla działki nr 87 w obrębie Brzydowo, Gmina Świątki, spełniam wymagania, o których mowa w art. 74a ust. 2 ustawy z dnia 3 października 2008 r. o udostępnianiu informacji o środowisku i jego ochronie, udziale społeczeństwa w ochronie środowiska oraz o ocenach oddziaływania na środowisko (t. j. Dz. U. z 2024 r., poz.1112 z późn. zm).

Jestem świadom odpowiedzialności karnej za złożenie fałszywego oświadczenia.

URBANISTA
mgr inż. Maciej Wronka

.....
mgr inż. Maciej Wronka